



Regionaal Landschap Meetjesland
Jaarverslag 2017



INHOUD

5	VOORWOORD
6	FOCUS OP SOORTEN
8	WERKEN AAN LANDSCHAP
12	NATUUR- EN LANDSCHAPSBELEVING
16	LANDSCHAPSPARK DRONGENGOED
18	CIJFERS

REGIONAAL LANDSCHAP MEETJESLAND VZW

Regionaal Landschap Meetjesland vzw is een organisatie die samenwerkt met en ondersteund wordt door Europa, de Vlaamse Overheid, de provincie Oost-Vlaanderen, de gemeenten Assenede, Eeklo, Kaprijke, Knesselare, Lovendegem, Maldegem, Nevele, Sint-Laureins, Waarschoot en Zomergem, de Polderbesturen en verenigingen actief rond natuur en landschap, recreatie en toerisme, landbouw en jacht.

RLM werkt aan een draagvlak voor natuur en landschap in het Meetjesland. Door het verstrekken van informatie, het sensibiliseren en het realiseren van kleine projecten, leren we de inwoners waardering te hebben voor hun streek. Onze voornaamste pijlers: focus op soorten, werken aan landschap, hoogstamboomgaarden en natuur- en landschapsbeleving.





VOORWOORD

Beste lezer

Het voorbije jaar werd er heel wat aan het Meetjeslandse landschap gesleuteld. Onze snoeicursus organiseren we jaarlijks en is niet nieuw, maar de nieuwe knot-module waar we aan meewerkten is dat wel. Knotbomen zijn niet langer enkel ecologisch maar ook economisch interessant, wat het landschap en de natuur alleen maar ten goede komt.

We hielpen bij de aanleg van een groene oase in Sint-Laureins en inspireerden heel wat scholen, steden en gemeenten om van speelplaatsen kindgerichte en natuurlijke speel- en leerplaatsen te maken. Het strategisch project landschapspark Dron-gengoed werkte aan een duidelijke visie en startte ook met de uitvoering ervan.

Eind 2017 werd ons team versterkt door twee nieuwe medewerkers. De ene volgt projecten rond natuur en landschap op, de andere verzorgt de externe communicatie. Op die manier weet ook de buitenwereld met welke mooie projecten wij aan de slag zijn.



Geert De Roo

Voorzitter Regionaal Landschap Meetjesland vzw

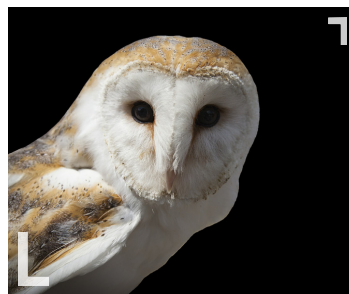


FOCUS OP SOORTEN

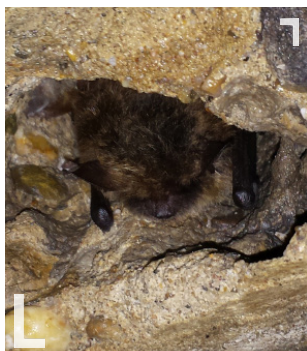
Elk jaar doet het Regionaal Landschap Meetjesland zijn uiterste best om dier- en plantensoorten in het Meetjesland te helpen die het moeilijk hebben. Deze maatregelen variëren van het aanleggen van boomgaarden, poelen, knotboomrijen en hagen tot het verspreiden van nestkasten. Zo zijn er het voorbije jaar heel wat werken uitgevoerd ten voordele van amfibieën, kerk- en steenuil, bruine kiekendief, zwaluw en vleermuis.

KUIKENS IN DE KERK IN EEKLO

Enkele jaren geleden werden er nestkasten voor zowel de slechtvalk als de kerkuil geplaatst in de toren van de Sint-Vincentiuskerk in Eeklo. De slechtvalken brengen al enkele jaren succesvol hun jongen groot in de toren van de kerk. De kerkuilen hadden tot 2017 hun weg nog niet gevonden naar de kerkuilkasten. Dit jaar werd ons geduld echter beloond. Vier grote, gezonde pluizenbollen lieten zich gewillig ringen, meten en wegen.



VLEERMUIZEN OP ONZE ZOLDERS



Tijdens de zomer van 2017 en in het vroege najaar werden er op aansturen van Regionaal Landschap Meetjesland vleermuisenkeutels verzameld op Meetjeslandse kerkzolders door de zoogdierenwerkgroep van Natuurpunt en geanalyseerd door het Instituut voor Natuur- en Bosonderzoek (INBO) en dit met financiële steun van de Provincie Oost-Vlaanderen.

Er werden op 11 kerkzolders in totaal vier soorten gevonden. Meestal ging het om de gewone (bruine) grootoorvleermuis en de gewone dwergvleermuis, maar ook de ruige dwergvleermuis en de laatvlieger wonen graag op deze zolders.

BUNKERS ALS WINTERVERBLIJFPLAATS

Regionaal Landschap Meetjesland werkt aan een project waarbij enkele bunkers langs het Leopoldkanaal en het Afleidingskanaal vleermuisvriendelijk worden ingericht. Op Open Monumentendag kon men tijdens het bunkerweekend dat georganiseerd werd door de heemkringen de Orde van de Smoutpot en de Twee Ambachten kennis maken met de verschillende aspecten van de bunkers in de Hollandstelling en illustreerde RLM hun belang voor vleermuisen.



282 fruitbomen
515 andere hoogstammige bomen
12 721 stuks bos- en haagplantsoen
300 knotbomen beheerd
800 meter houtkant onderhouden

WERKEN AAN LANDSCHAP

Knotbomen, houtkanten, poelen, grachten, bomenrijen, dreven, boomgaarden, hagen en hakhoutbosjes hebben een belangrijke ecologische waarde en bepalen het uitzicht van het Meetjesland. Het creëren van win-win situaties zorgt voor meer aanplant en een beter beheer van deze landschapselementen.

GOEDGEKNOT VAN START

Op 17 oktober organiseerde RLM een demomoment over de nieuwe knotmodule: www.goedgeknot.be. Wij werkten mee aan dit platform dat eigenaars van knotbomen, houtkanten en hakhoutbosjes in contact brengt met de vrijwillige knotters van de Regionale Landschappen. Zij doen de werken gratis in ruil voor het hout.

Knotbomen, houtkanten en hakhoutbosjes hebben een belangrijke ecologische waarde. Dit project zorgt voor een win-win situatie waardoor de aanplant en het beheer van deze kleine landschapselementen wordt gestimuleerd.



IOED MEETJESLAND VAN START

Na goedkeuring van de subsidieaanvraag in oktober schiet de IOED Meetjesland (Intergemeentelijke Onroerend Erfgoeddienst Meetjesland) nu uit de startblokken om het erfgoed beter te beschermen, beter te onderhouden en toegankelijker te maken in elf gemeenten in de regio (Aalter, Eeklo, Evergem, Knesselare, Lovendegem, Waarschoot, Wachtebeke, Zomergem, Sint-Laureins, Nevele en Maldegem).

IOED
Meetjesland



JAARLIJKSE SNOEICURSUS HOOGSTAMBOOMGAARDEN

In het voorjaar organiseerden we onze jaarlijkse snoeicursus voor hoogstamboomgaarden. Verschillende inwoners van het Meetjesland, openbare besturen en scholen plantten de afgelopen jaren een hoogstamboomgaard. Deze boomgaarden vragen een goed beheer, regelmatige snoei en bemesting. Tijdens de jaarlijkse snoeidemonstratie werden heel wat vragen beantwoord. Ook in 2017 was hiervoor veel interesse!



De Groene Warande



GROENE WARANDE

Op 9 maart werden op de Groene Warande in Sint-Laureins een boomgaard, een haag en een klein bosje aangeplant. Samen met de gemeente Sint-Laureins, de leerlingen en leerkrachten van basisschool De Springplank, vrijwilligers van de milieuraad en enkele dappere medewerkers van RLM werden de bomen en haagplanten vakkundig in de grond gestopt.

De Groene Warande doet vandaag zijn naam eer aan. Een groene oase waar kan geravot worden en waar men binnenkort de vruchten van het werk zal kunnen plukken.

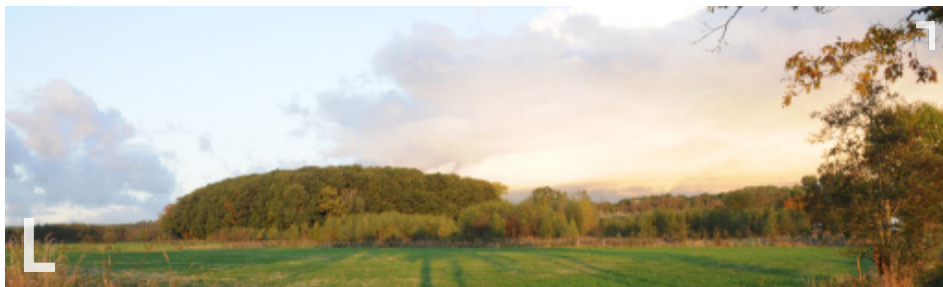
STEVIN

Met het project Stevin legt Elia een hoogspanningsverbinding aan tussen Zeebrugge en Zomergem. Elia wil de visuele impact voor het landschap beperken en plantte op eigen terrein alvast veel bomen en struiken aan. Op privéterrein was het echter aan de inwoners. Heel wat inwoners deden daarom een beroep op RLM, die met het Elia-fonds aanplantingen deed bij hen thuis. Ondertussen is dit project afgerond.

GESTROOMLIJND LANDSCHAP

De valleien van de Driesbeek en de Wagemakersbeek vormen de landschappelijke verbinding tussen het Drongengoed, Het Leen en het Keigatbos. We versterken het valleilandschap met kleine landschapselementen.

Het project is lopende in de vallei van de Wagemakers- en de Driesbeek op het grondgebied van Knesselare, Maldegem, Zomergem, Eeklo en Aalter. Steenuiltjes, vleermuizen, amfibieën, insecten, maar ook jachtwild profiteren mee van dit project. Ook voor vee kunnen ze dienen als schaduwplaats of drinkplek. Daarnaast zorgt de aanleg van poelen, het herstellen van grachten en aanplant van houtkanten, boomgaarden, bomenrijen en hagen er ook voor dat overstromingen of droogte minder snel zullen voorkomen.



13 scholen kregen in
2017 individueel advies en
begeleiding rond natuurlijke
spel- en leerruimten

NATUUR- EN LANDSCHAPSBELEVING

Natuur en landschap dicht bij de inwoners van het Meetjesland brengen is één van de kerntaken van het Regionaal Landschap Meetjesland. Dit doen we door het organiseren van cursussen en evenementen, en het natuurlijker inrichten van speelplaatsen en openbare terreinen.

INSPIRATIEDAG NATUURLIJKE SPEELRUIMTE

Regionaal Landschap Meetjesland organiseerde samen met de provincie Oost-Vlaanderen op 6 juni een inspiratiedag op basisschool De Wegel in Eeklo. Deelnemers van niet minder dan 36 scholen, 5 steden en gemeenten en een flink aantal andere organisaties kwamen er te weten hoe je het omtoveren van de speelplaats, de gemeentelijke speeltuin of kindercrèche in een kindgericht en natuurlijk speel- en leerparadijs praktisch aanpakt.




WERKEN AAN DE WEGEL

In de Eeklose basisschool De Wegel wordt samen met Regionaal Landschap Meetjesland, de provincie Oost-Vlaanderen, de stad Eeklo en ontwerp bureau 'Fris in het Landschap' de verharde speelplaats in verschillende fases omgetoverd tot een kindgerichte en natuurlijke speel- en leerplaats.

Op een eerste werkdag met talrijke vrijwilligers werden reeds de eerste stappen gezet met enkele aanplantingen en het inrichten van een wilgentunnel. In 2018 worden deze werken verdergezet! Een deel van de verharding wordt vervangen door natuurlijke speelelementen zoals speelbomen, jungleparcours, water, wilgenhutten en –tunnels, stukjes bloemenweide, buitenkeukentjes en nog meer van dat leuks. Boomschors of andere natuurlijke materialen zorgen voor meer veiligheid. Ieder kind vindt er zijn of haar favoriete plekje.





1.7 km wandelpad ingericht
1.9 km trage wegen opengesteld
125 naambordjes ingehuldigd
4 beheerplannen opgesteld
5 publieksactiviteiten



DAG VAN DE TRAGE WEG

Elke straat een naam, met deze slogan zijn vrijwilligers in Nevele op zoek gegaan naar oude (nieuwe) namen voor de trage wegen in Nevele. Deze actie is een gevolg van de trage wegenplannen die de gemeente in samenwerking met RLM en de Provincie Oost-Vlaanderen heeft opgesteld. Via de heemkundige kring, Het Land van Nevele, werden vele oude namen gevonden en achter sommige namen schuilt een verhaal.

Op de Dag van de Trage Weg, zondag 15 oktober, werden de nieuwe naambordjes officieel ingehuldigd, waarna de aanwezige mensen verder konden wandelen en genieten van de trage wegen van Hansbeke.

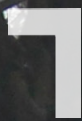


LOKET ONDERHOUD BUITENGEBIED

Het Loket Onderhoud Buitengebied-project (LOB) loopt nu ongeveer 2 jaar. We werken hiervoor samen met Regionaal Landschap Schelde-Durme, Regionaal Landschap Vlaamse Ardennen en Agrobeheercentrum Eco². Met dit project willen we de gemeenten helpen om het buitengebied beter te onderhouden. Dit gebeurt door het inventariseren van het gemeentelijk groen, het digitaliseren van deze gegevens (in een digitaal platform: DiPla) en het onmiddellijk koppelen met beheerschema's, planning en begroting. Hierdoor kunnen gemeenten doelgericht en efficiënt het beheer van het buitengebied uitvoeren.

Ieder Regionaal Landschap werkt aan een eigen thema. Zo wordt in het Regionaal Landschap Meetjesland voornamelijk het onderhoud van trage wegen onderzocht. Het digitale platform voor groenbeheer staat ondertussen op punt en we zijn dus volop gestart om met de partners in de pilotgebieden de kleine landschapselementen te inventariseren, te koppelen aan de diverse beheerschema's en het beheer uit te voeren.





ACTIEPROGRAMMA

De vele partners van het landschapspark – gemeenten, provincies, Vlaanderen, middenveldorganisaties - hebben in 2017 bepaald waar ze samen werk willen van maken. Dit werd vertaald in het actieprogramma waarin zeven ambities werden geformuleerd:

1. Zachte recreatie: het onthaal én het aanbod versterken met respect voor de kwetsbare omgeving
2. Netwerken verbinden het landschapspark binnen én buiten:
 - we breien het landschapspark steviger aan elkaar voor mens en dier: barrières in het gebied verzachten, overbruggen of wegwerken
 - een beleefbaar landschap langs wegen en paadjes in combinatie met dreven, houtkanten en bermen.
 - de verbinding maken met andere gebieden
3. Landschapsbouwers: iedereen bouwt mee aan de kwaliteit van de omgeving
4. Lokale productie ook lokaal gebruiken
5. Lokale verbondenheid stimuleren (bijvoorbeeld Ideeënwedstrijd)
6. Naambekendheid vergroten van het Landschapspark Drongengoed
7. De toekomst van het Landschapspark garanderen



IDEEËNWEDSTRIJD



Het landschapspark Drongengoed wil inwoners, ondernemers en verenigingen actief laten meewerken aan de uitbouw van het landschapspark en organiseerde daarom een Ideeënwedstrijd. Zeven laureaten kregen elk een budget van maximum 1000 euro om hun project te realiseren. Medewerkers van het landschapspark bieden daarbovenop ondersteuning bij de uitwerking van het idee.

LANDSCHAPSPARK IN BEWEGING

Het centrale thema van de Week van het Bos 2017 was beweging. Dus zetten we met een filmpje met 'bosbeweger' Joost Van Hyfte het Drongengoedbos in de kijker als een ideale plek om te sporten en te bewegen.



WERKGROEP NATUUR EN LANDBOUW

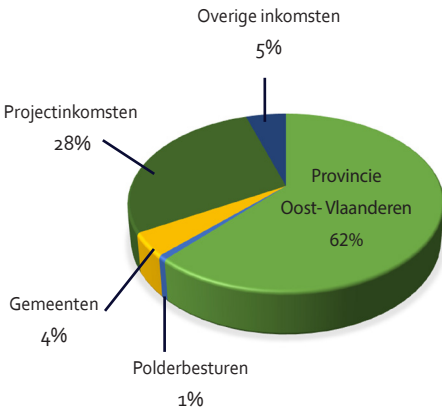
We zoeken win-wins waarbij naast de natuursector ook landbouwers voordeel hebben van dreven, er wordt gewerkt aan een visie voor de dreven op ruime schaal.



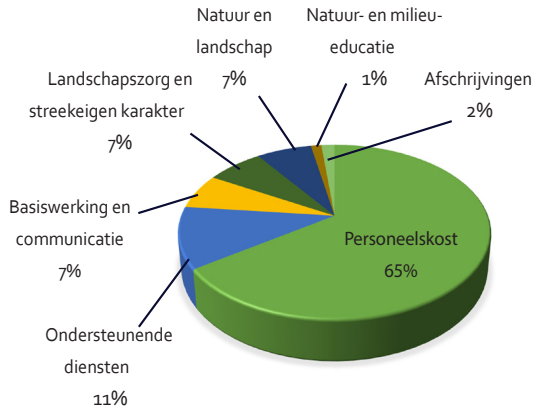
CIJFERS

De uitgaven van 2017 vertonen een verdeling van 65% voor personeelskosten, wat een proportionele stijging is ten opzichte van vorig jaar. In absolute cijfers werd wel minder uitgegeven aan personeel door de afwezigheid van enkele personeelsleden (ziekte en zwangerschapsverlof). Hierdoor, en door de voorbereiding van projecten die pas in uitvoering konden gaan begin 2018, werd er minder uitgegeven aan acties. Dit betekent ook dat er een overschot wordt vastgesteld t.o.v. de begroting van 2017. We verwelkomen wel twee nieuwe medewerkers in het najaar van 2017, daarom zal in 2018 het overschot aangewend worden om de ondersteunende diensten te verhogen voor een grotere personeelsbezetting.

INKOMSTEN




UITGAVEN



RESULTAAT

Inkomsten	€ 703 034,58
Uitgaven	€ 615 231,68
Resultaat	€ 87 802,90

COLOFON

Regionaal Landschap Meetjesland vzw
 Marktstraat 10
 9990 Maldegem
www.RLM.be
 [regionaallandschap.meetjesland](https://www.facebook.com/regionaallandschap.meetjesland)
info@RLM.be
 050 70 00 42

Wettelijk depot: D/2018/12.757/3

Verantwoordelijke uitgever: Geert De Roo

Werken aan dit jaarverslag mee: Katrien Geurts, Adelheid De Deyne, Patrick De Deyne, Ralph Maréchal, Héléne Quidé, Viola Van Rossum, Eli Vandecasteele, Julie Verstraete, Wouter Deventer, Sander Carael en Frederik Van Beveren.

Alle foto's en afbeeldingen zijn eigendom van Regionaal Landschap Meetjesland, www.deZetterij.be en huisfotografe Eva Claeys. Niets uit deze uitgave mag worden veeelvoudigd, op welke wijze dan ook, zonder voorafgaande schriftelijke toestemming van de uitgever.



12721
stuks bos- en
haagplantsoen
verdeeld



1712
deelnemers
aan
educatieve
activiteiten



368
knot-
bomen
beheerd



292
hoogstamfruit-
bomen geplant



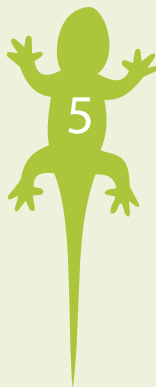
109400
landschapskranten
verspreid



1
bunker
vleermuisvriendelijk
ingericht



1,9
km trage weg
ingericht



5
nieuwe poelen
gegraven



41
kunstnesten en
nestkasten geleverd