



Jaarverslag 2018



TEKST & VORMGEVING: REGIONAAL LANDSCHAP MEETJESLAND VZW

FOTO'S: REGIONAAL LANDSCHAP MEETJESLAND, TENZIJ ANDERS VERMELD

V.U.: GEERT DE ROO, MARKTSTRAAT 10, 9990 MALDEGEM

DEPOTNUMMER: D/2018/12.7575/3

CONTACT: WWW.RLM.BE • INFO@RLM.BE • 050 70 00 42 •  /REGIONAALLANDSCHAP.MEETJESLAND

INLEIDING

LANDSCHAP

- 7 LANDSCHAPSTEAMS
- 8 KLIMAATBESTENDIG LANDSCHAP
- 9 PAARD IN HET LANDSCHAP
- 10 HOUT = GOUD
- 11 ERFGOEDDIENST
- 12 WIJK OP MAAT (WAARSCHOOT)
- 13 LOKET ONDERHOUD BUITENGEBIED

NATUUR

- 15 SOORTENBESCHERMING
- 16 GESTROOMLIJND LANDSCHAP
- 17 INRICHTEN VLEERMUISOBJECTEN
- 18 NATUURBEHEERPLAN MEETJESLANDS KREKENGEBIED
- 19 SAMENWERKING MET ANB

EDUCATIE

- 21 NATUUR- EN MILIEUEDUCATIE
- 22 GROENE SPEELRUIMTEN EN SCHOLEN
- 23 EDUCATIEVE SPEELZONE DRONGENGOEDHOEVE
- 24 INSPIRATIEDAG POPULIER
- 25 LIFE ANIMATED

RECREATIE

- 27 TRAGE WEGEN
- 28 STRATEGISCH PROJECT LANDSCHAPSPARK
DRONGENGOED
- 29 ONTHAALPLAN LANDSCHAPSPARK DRONGENGOED
- 30 BOGAARDENDAG
- 31 SCHIPDONKROUTE

COMMUNICATIE

- 33 DRUKWERK
- 34 ONLINE
- 35 LANDSCHAPSKRANT

DRAAGVLAK

- 37 ACTIVITEITEN & BEREIK

TERREINREALISATIES: DE CIJFERS

- 39 NATUURBEHOUD EN LANDSCHAPSZORG

WIE, WAAR, HOE?


- 42 WERKINGSGEBIED
- 44 HET RLM-TEAM IN 2018
- 46 MIDDELEN





Regionaal Landschap Meetjesland vzw is een organisatie die samenwerkt met en ondersteund wordt door Europa, de Vlaamse Overheid, de provincie Oost-Vlaanderen, de toegetreden gemeenten, de Polderbesturen en verenigingen actief rond natuur en landschap, recreatie en toerisme, landbouw en jacht.

RLM werkt aan een draagvlak voor natuur en landschap in het Meetjesland. Door het verstrekken van informatie, beleven van het landschap, het sensibiliseren en het realiseren van kleine projecten, leren we de inwoners waardering te hebben voor hun streek.



LANDSCHAP





Gemeentelijke boomgaard
Dopershoek, Nevele

“Onder algemene landschapszorg verstaan we het stimuleren van het behoud, het herstel en de ontwikkeling van cultuurhistorische en esthetische landschapswaarden alsook van de kleine landschapselementen.”

PROJECTVERANTWOORDELIJKE:
RALPH MARECHAL

WERKEN AAN LANDSCHAP

Knotbomen, houtkanten, poelen, grachten, bomenrijen, dreven, boomgaarden, hagen en hakhoutbosjes hebben een belangrijke ecologische waarde en bepalen het uitzicht van het Meetjesland. Het creëren van win-win situaties zorgt voor meer aanplant en een beter beheer van deze landschapselementen.

2018

De landschapsteams worden voornamelijk ingezet voor de inrichting van (voormalige) hoeses, het aanplanten van karakteristieke kleine landschapselementen (hagen, knotbomenrijen, hoogstammige boomgaarden...). Ook achterstallige beheerwerken en behoudswerken aan kleine bouwwerken en gedenktekens behoren tot het takenpakket. Verspreid over het werkingsgebied worden ieder jaar enkele poelen hersteld of gegraven.

In 2018 kwamen een twintigtal realisaties via dit project tot stand. Het project droeg dus substantieel bij aan de resultaten van RLM voor 2018.

In 2018 werden door RLM in totaal 1,78 km haag en heg, 790 m² houtkant, 25 solitaire bomen, 72 fruitbomen en 28 knotbomen geplant. Daarnaast werden ook nog eens 110 knotbomen 52 hoogstamfruitbomen beheerd, 7957 stuks plantgoed verdeeld, 2 nieuwe poelen gegraven en 4 poelen en 0,05 km gracht hersteld.

INITIATIEFNEMER

Het initiatief kwam aanvankelijk tot stand via de toenmalige Afdeling Monumenten en Landschappen van het Ministerie van de Vlaamse Gemeenschap. Sinds 2014 wordt het project gefinancierd door de Provincie Oost-Vlaanderen.

STARTJAAR

2001

PARTNERS

Private eigenaars, lokale overheden

FINANCIERING

Provincie Oost-Vlaanderen, private en openbare eigenaars



Aanplant hoogstamboomgaard,
Zomergem

“De Provincie Oost-Vlaanderen lanceerde voor het tweede opeenvolgende jaar een oproep om houtige landschapselementen en bos met een aanzienlijke impact op het landschap aan te planten. Doel van dit project is om de klimaatbestendigheid van het Oost-Vlaamse landschap te verbeteren. Deze oproep werd o.a. verspreid in samenwerking met Regionale Landschappen.”

PROJECTVERANTWOORDELIJKE:
RALPH MARECHAL

EEN KLIMAATBESTENDIG LANDSCHAP PLANTEN

Onder het motto: ‘Oost-Vlaanderen Klimaatgezond!’ biedt de provincie Oost-Vlaanderen naast de projecten van Regionaal Landschap Meetjesland extra ondersteuning voor de aanplant van een houtkant, heg, bomenrij, hoogstamboomgaard of bos.

Houtige landschapselementen zorgen voor meer biodiversiteit en een gematigder microklimaat. Tegelijk hebben ze een erosiewerend effect, dragen ze bij aan het afremmen en vasthouden van hemelwater en halen ze koolstof uit de lucht. Redenen genoeg om ook een stukje klimaatbestendig landschap te planten.

De provincie Oost-Vlaanderen ondersteunt aanplantingen met een aanzienlijke impact op het landschap en staat in voor 80% van de kosten, of biedt gratis plantgoed aan als je zelf de handen uit de mouwen steekt.

2018

In 2018 werden meerdere realisaties via deze oproep gefinancierd: Bebossingsprojecten vzw Natuurpunt en Partners Meetjesland in de gemeenten Maldegem, Zomergem, Nevele en Aalter, de aanplant van hoogstamboomgaarden in Nevele (Poesele) en in Evergem (Ertvelde) en de aanplant van een elzenkant in Sint-Laureins. Enkele projecten werden voorbereid en worden in de loop van 2019 gerealiseerd.

INITIATIEFNEMER

Provinciebestuur Oost-Vlaanderen

STARTJAAR

2017

PARTNERS

Private eigenaars, landbouwers, gemeenten,
natuurverenigingen

FINANCIERING

Provincie Oost-Vlaanderen, private en
openbare eigenaars

NIEUW



Paarden in de wei,
Aalter

“Het project werd goedgekeurd in oktober 2018. Er werd intern deelgenomen aan een studiedag rond paarden en landschap en er werd ook een planning opgesteld om het goede verloop van het project te verzekeren en een goede aftrap te geven in 2019.”

PROJECTVERANTWOORDELIJKE:
SANDER CARAEL EN VIOLA VAN ROSSUM

DOEL VAN HET PROJECT

Agrarische gronden worden deels ingenomen door recreatieve en professionele paardenhouderijen. Deze groeiende en dynamische paardensector heeft daardoor een belangrijke impact op zowel landbouw als op natuur en landschap.

Via het project 'Paard in het Landschap' willen de drie regionale landschappen van Oost-Vlaanderen het bewustzijn van natuur-, landschaps- en milieewaarden bij paardenhouders en andere betrokkenen verhogen. Dit komt ook het welzijn van paarden ten goede.

De focus ligt op het geven van praktisch advies via gerichte communicatie en persoonlijk contact met de paardenhouders om de sector te bereiken. Daarnaast richten we ons op biodiversiteitsverhogende maatregelen door middel van realisaties op terrein. Via pilootprojecten bij ambassadeurs en het tonen van goede praktijkvoorbeelden kunnen paardenhouders praktische kennis opdoen. Op het einde van het project willen we deze kennis bundelen en enkele concrete beleidsaanbevelingen geven naar gemeenten toe in functie van landschappelijke inpasbaarheid.

'Paard in het Landschap' wil zo werken aan de kwaliteit van het landschap en een tegenwicht vormen voor de versnippering, degradatie en verrommeling van het landschap.

INITIATIEFNEMER

Regionaal Landschap Vlaamse Ardennen

STARTJAAR

2018

PARTNERS

Regionaal Landschap Schelde-Durme,
Regionaal Landschap Meetjesland,
Paardenpunt Vlaanderen, Landelijke
Rijverenigingen, Vlaamse Liga Paardensport,
Dienst Landbouw en Platteland van de
Provincie Oost-Vlaanderen

FINANCIERING

PDPO





“Doel van het project is om de houtige elementen in het (landbouw)landschap te gebruiken voor lokale warmteproductie. Op die manier wordt de economische waarde van deze houtige elementen versterkt, wat leidt tot meer aanplant en een beter beheer. Met de extra aanplant en het betere beheer van houtkanten stijgt ook de ecologische waarde van het landschap.”

PROJECTVERANTWOORDELIJKE:
SANDER CARAEL

Demodag Hout=Goud, Maldegem

INITIATIEFNEMER
Regionaal Landschap Meetjesland

STARTJAAR
2017

PARTNERS
Agrobeheercentrum Eco², Provincie Oost-Vlaanderen, Samenwerking Voor Agrarisch Landschap (SVAL), Bosgroep Oost-Vlaanderen Noord, Natuurpunt en Partners Meetjesland, Agentschap Natuur en Bos (ANB), Gemeente Eeklo, Gemeente Maldegem, Vlaamse Landmaatschappij (VLM), Zwarte Sluispolder, Slependammpolders, Generale Vrije Polders, Isabellapolder, Watering Burggravenstroom, Watering Wagemakersstroom, Watering Zomergem-Lovendegem, Polder Paddepoel en Vakmoerassenpolder

FINANCIERING
PDPO-project LEADER



HISTORIEK

Grote delen van het eigenlijke Meetjesland worden gekenmerkt door smalle percelen, in het verleden afgebakend door knotbomenrijen en/of houtkanten die regelmatig werden gekapt. Dit verzekerde de boer van een dubbele winst: de houtige gewassen bleven beheersbaar, de schaduw op het land bleef beperkt en de houtopbrengst was verzekerd. Vandaag is het landschapsbeheer een andere realiteit. De economische waarde van de houtige kleine landschapselementen (KLE) is klein, met als gevolg dat zowel de unieke landschapswaarden als de biodiversiteit onder druk staan.

2018

Begin 2018 vonden een houtkantendemonstratie en knotcursus plaats. De knotcursus werd georganiseerd om de basiskennis rond knotten, persoonlijke beschermingsmaterialen en machineonderhoud van particulieren, veelal vrijwillige houtzoekers voor RLM, op te frissen. De houtkantendemo bestond uit een testcase bij een lokale landbouwer waar enkele houtkanten werden afgezet en versnipperd.

Voor Maldegem en Eeklo werd een inventarisatie van houtige landschapselementen gemaakt. Voor Maldegem werd tevens een quickscan uitgevoerd om te kijken wat het biomassapotentieel is. Daarnaast werd een cursus Hakhoutbeheer georganiseerd voor de groendienst van Maldegem zodat zij zelf kunnen instaan voor de bevoorrading van hun biomassaketel.

We trachten via verschillende kanalen aanplanten, het gebruik van houtige biomassa en de knotwerking te promoten. Onder andere de brochures rond houtige biomassa werden bijgewerkt en opnieuw uitgebracht. We lanceerden ook een online platform, goedgeknot.be, waar we houtzoekers en houtaanbieders met elkaar in contact brachten. Dit digitaal kanaal heeft zijn eerste werkingsseizoen achter de rug en kan als succes worden bestempeld. Deze knotmodule werd verder op punt gesteld om deze gebruiksvriendelijker te maken.



De Meirelinde, Deinze (Vosselare)

“Voor de Intergemeentelijke Onroerend Erfgoeddienst (IOED) Meetjesland bundelden Veneco, Comeet en RLM samen met 11 gemeenten de krachten. IOED ondersteunt de gemeentebesturen en ambtenaren in hun beleid en dienstverlening inzake bouwkundig, landschappelijk en archeologisch erfgoed.”

PROJECTVERANTWOORDELIJKEN:
RALPH MARECHAL EN KATRIEN GEURTS

2018

Op 1 januari schoot de IOED uit de startblokken om een dienstverlening uit te bouwen voor het bouwkundig, landschappelijk en archeologisch erfgoed van elf gemeenten in de regio (Aalter, Eeklo, Evergem, Knesselare, Lovendegem, Waarschoot, Wachtebeke, Zomergem, Sint-Laureins, Nevele en Maldegem). Veneco, Regionaal Landschap Meetjesland en COMEET stellen hiervoor elk hun expertise ter beschikking.

Landschappelijk erfgoed

Regionaal Landschap Meetjesland zal binnen de IOED vooral haar jarenlange ervaring rond landschappelijk en natuurlijk erfgoed delen. Erfgoed maakt namelijk een integraal deel uit van het landschap.

Daarbij heeft het Regionaal Landschap aandacht voor onder andere bijzondere bomen, hoogstamboomgaarden, bomenrijen, maar ook voor klein bouwkundig erfgoed zoals kapelletjes, veldkruisen, ijskelders...

Klein bouwkundig erfgoed

Naast oude hagen, boomgaarden of alleenstaande bomen zijn er ook kleinschalige bouwwerken die ons landschap haar typische karakter geven. Kapelletjes, (smeed) ijzeren hekkens, waterbouwkundige kunstwerken, kruisen... bepalen ook hoe de omgeving eruit ziet.

De rol van het Regionaal Landschap Meetjesland binnen de IOED bestaat dus vooral uit het adviseren, sensibiliseren en bijstaan bij subsidieaanvragen rond landschappelijk en natuurlijk erfgoed. Daarnaast neemt RLM ook een actieve rol op in de stuurgroep en helpt mee de gemeenten informeren via de feedbackgroep. Ook de erfgoedvrijwilligers kunnen steeds met hun vragen bij ons terecht en kunnen onze bibliotheek en terreinkennis raadplegen voor hun inventarisatiewerk.

INITIATIEFNEMER
Regionaal Landschap Meetjesland,
in samenwerking met Cultuuroverleg
Meetjesland (COMEET) en Veneco

STARTJAAR
Aanvraag in 2017,
start in 2018.

PARTNERS
Aalter, Eeklo, Evergem, Knesselare,
Lovendegem, Waarschoot, Wachtebeke,
Zomergem, Sint-Laureins, Nevele en
Maldegem, Comeet, Veneco,
Provincie Oost-Vlaanderen en
erfgoedvrijwilligers.

FINANCIERING
Vzw Regionaal Landschap Meetjesland is
één van de drie partners die instaat voor
de algemene dienstverlening van de IOED.
Hiervoor ontvangt de organisatie geen
financiële middelen.

IOED
Meetjesland



“Opwaarderen van een buurt in Waarschoot, door participatie, nieuwe invulling van de openbare ruimten, integratie van trage wegen en groen inkleding. Het geheel resulteert in een geïntegreerd Buurtplan voor de wijk.”

PROJECTVERANTWOORDELIJKE:
VIOLA VAN ROSSUM I.S.M. HEIKE VAN ACKER (WAARSCHOOT – LIEVEGEM)

Buurtfeest, Waarschoot

HISTORIEK

Het project beoogt een duurzame opwaardering van de aandachtsbuurt Akkerstraat – Lindestraat – Lage Bilk – Hoge Bilk – Olmenstraat – Populierenstraat – Berkenstraat. Doelstelling is de realisatie van een wijk/buurtplan samen met de buurtbewoners (zowel klein als groot), met daaruitvolgend de uitbouw van een duurzame infrastructuur in de buurt. Verschillende plannen op buurtniveau worden opge maakt: speelweefselplan, trage wegenplan, groenplan, mobiliteitsplan... Het plan vertrekt vanuit het perspectief van de buurtbewoners van alle leeftijdscategorieën.

2018

In 2018 vond een infovergadering en een buurtfeest plaats. Daarnaast werd een eerste buurtkrantje verspreid en werden groenelementen geïnventariseerd. Er werd gezorgd voor een eerste voorontwerp voor de inrichting van openbare ruimten.

Op het buurtfeest op 3 juni werden een aantal workshops georganiseerd waar de buurtbewoners hun noden en grieven konden doorgeven, kinderen mochten maquettes maken met hun ideale speelruimte, de mobiliteit in de buurt werd bekeken, via een wandeling konden de buurtbewoners positieve en negatieve duimpjes geven voor alles wat nu in de buurt aanwezig is.

In het najaar werd gestart met het verzamelen en evalueren van alle informatie, een inventarisatie van het groen gemaakt en een groenplan om dit groen op te waarderen. Er werd gestart met een eerste voorontwerpplan (welke begin 2019 wordt voorgesteld).

INITIATIEFNEMER

Gemeente Waarschoot i.s.m. Regionaal Landschap Meetjesland

STARTJAAR

2018

PARTNERS

Waarschoot, Regionaal Landschap Meetjesland en Meetjesman

FINANCIERING

Leader (65% subsidie) en eigen financiering door gemeente Waarschoot en Regionaal Landschap Meetjesland (totaal 35%)





“Naast nieuwe aanplant is ook het beheer van de kleine landschapselementen heel belangrijk, dit stimuleert de zorg en het behoud. Met het Loket Onderhoud Buitengebied willen de Regionale Landschappen ervoor zorgen dat het landschapsbeheer efficiënt, kwalitatief en prijzensvriendelijk wordt uitgevoerd.”

PROJECTVERANTWOORDELIJKE:
VIOLA VAN ROSSUM

HISTORIEK

De klemtoon van het Loket Onderhoud Buitengebied (LOB) ligt in het Meetjesland op trage wegen, maar ook het beheer van kleine landschapselementen en bomen en bermen zijn in kaart gebracht. Het LOB zal in pilootgebieden worden uitgetest door de realisatie van voorbeeldprojecten. Hierbij is de ontwikkeling van een digitaal platform een zeer belangrijk onderdeel.

2018

In 2018 werd het het Digitaal Platform (DIPLA) ter ondersteuning van het LOB verder uitgewerkt. Daarnaast werd een beheerplan opgemaakt voor de trage wegen en bermen in het pilootgebied Oude Kale (Nevele) en werd in dit gebied onderzoek gedaan naar verschillende beheermethoden van kleine landschapselementen. Voor de gemeente Assenede werd een bomenbeheerplan opgemaakt en voor de Machinekring van Maldegem werden houtkanten geïnventariseerd. Alle Regionale Landschappen in Vlaanderen werken ondertussen aan een Loket en bundelen hun kennis op DIPLA. Om ook te zorgen voor een goede financiering van het beheer in het buitengebied werd vanuit het Interbestuurlijk Plattelandsoverleg (IPO) een proces opgestart samen met de andere Regionale Landschappen, Vlaamse Provincies (VVP), Vereniging voor Vlaamse Steden en Gemeenten (VVSG) en de Vlaamse Landmaatschappij (VLM).

Tijdens het project werden door stagiairs en medewerkers van RLM in twee pilootgemeenten Nevele en Assenede heel wat kleine landschapselementen digitaal in kaart gebracht met een mobiele applicatie. In Nevele ter hoogte van het natuurgebied van de Oude Kale werd 42 867 m bermen, 633 bomen, 1958 m houtkanten, 279 knotbomen en 12 poelen gekarteerd. Ook konden, dankzij de digitale tool die onmiddellijk een beheerschema en planning koppelt aan de groenelementen, samen met de gemeentelijke diensten al 67 knotbomen geknot worden. In Assenede werden in kader van een bomenplan 12 222 bomen geïnventariseerd en 2817 bomen die zich bevinden op gemeentelijke eigendom werden ingebed in een bomenbeheerplan die de komende jaren in uitvoering kan gebracht worden.

INITIATIEFNEMER

Regionaal Landschap Meetjesland i.s.m.
Regionaal Landschap Schelde-Durme,
Regionaal Landschap Vlaamse Ardennen,
Agrobeheercentrum ECO² en het Vlaams
Overleg van Regionale Landschappen (VORL)

PERIODE

2015-2018

PARTNERS

Regionaal Landschap Schelde-Durme,
Regionaal Landschap Vlaamse Ardennen,
Agrobeheercentrum ECO² voor het Oost-
Vlaamse deel van het PDPO project

FINANCIERING

Via PDPO en 35% eigen inbreng, deels
gefinancierd door de gemeenten waar mee
samenwerking werd



NATUUR





Steenuil

“Met het project soortbescherming willen we de Oost-Vlaamse prioritaire en symboolsoorten beschermen en waar mogelijk hun habitat versterken en verbeteren. Binnen dit project hebben we ook aandacht voor het draagvlak voor natuurbescherming.”

PROJECTVERANTWOORDELIJKE:
SANDER BRUYLANTS EN SANDER CARAEL

SITUERING

In 2013 stelde het Instituut voor Natuur- en Bosonderzoek (INBO) in opdracht van de Provincie Oost-Vlaanderen een rapport op, genaamd: “Soorten en biotopen in Oost-Vlaanderen: prioriteit en symboolwaarde voor hetnatuurbeleid”. Op basis van dit rapport werd een prioritaire soortenlijst samengesteld. Voor de soorten die in het Meetjesland voorkomen zetten wij ons dus extra in. Educatieve acties en pakketten worden opgesteld om mensen te informeren en te enthousiasmeren om zo hun steentje bij te dragen aan de bescherming van soorten en habitats. Dit alles wordt verwezenlijkt in samenwerking met verscheidene partners en vrijwilligers. Daarnaast worden ook terreinrealisaties uitgevoerd in waardevolle gebieden. Deze realisaties zijn vooral habitatsversterking en groene corridors die het landschap versterken in de vorm van hagen, heggen, houtkanten, boomgaarden en (knot)bomen.

2018

In 2018 focusten we op zwaluwen en vleermuizen. Samen met Natuurwerkgroep de Kerkuil werd dan ook een educatief pakket rond zwaluwen voor scholen ontwikkeld en werden samen met vrijwilligers workshops gegeven om kunstnestjes voor zwaluwen te maken. Onze kunstnestjes werden in geschikte omgevingen opgehangen om meer broedgelegenheden te bieden. We leverden 25 kunstnesten aan de gemeente Knesselare en 14 nestkasten aan particulieren.

Voor vleermuizen werd dan weer vooral gefocust op sensibilisatie en schuilgelegenheden bij particulieren.

Naast de acties voor deze twee uitgelichte soorten werden ook de lopende acties voor andere soorten niet vergeten. Zo monitorde vrijwilligers het broedsucces van kerkuilen in nestkasten en werden er ook nestkasten voor de steenuil en de huismus geplaatst. Daarnaast starten we de aanleg van een amfibieënpool. Meer poelrealisaties vind je onder andere bij de projecten Gestroomlijnd Landschap, Samenwerking met Agentschap Natuur en Bos en Landschapsteams.

INITIATIEFNEMER
Provincie Oost-Vlaanderen

STARTJAAR
2014

PARTNERS
Provincie Oost-Vlaanderen, Natuurpunt en
Partners Meetjesland, Vogelwerkgroep Oost-
Vlaanderen Noord, Zoogdierenwerkgroep
Meetjesland, Agentschap Natuur en Bos
(ANB), Instituut voor Natuur- en Bosonderzoek
(INBO), Jeugdbond voor Natuur- en
Milieueducatie (JNM), deelnemende
gemeenten en particulieren

FINANCIERING
Provincie Oost-Vlaanderen en deelnemende
gemeenten en particulieren



Kamsalamander

“Bij dit project focussen we op beekvalleien. We treffen maatregelen om deze meer klimaatbestendig te maken en de risico’s op overstromingen te verlagen. Onze rol binnen dit project zijn terreinrealisaties bij particulieren en openbare besturen. Deze realisaties zijn vooral aanplantingen van kleinschalige landschapselementen zoals hagen, houtkanten, poelen en boomgaarden en het herstellen van grachten.”

PROJECTVERANTWOORDELIJKE:

SANDER BRUYLANTS, SANDER CARAEL EN RALPH MARECHAL

SITUERING

Gestroomlijnd Landschap is een provinciaal gesubsidieerd project. Het project focust op beekstroomgebieden binnen de provincie. In het Meetjesland werkten we in 2018 in het stroomgebied Wagemakers-Driesbeek

Binnen dit project zorgt het Regionaal Landschap voor terreinrealisaties bij particulieren en openbare besturen. Deze realisaties vinden plaats binnen een afgebakende perimeter die het stroomgebied omvat. Doordat deze perimeter naast Zomergem en Knesselare ook een gedeelte van het grondgebied van Aalter omvat is er uitzonderlijk de mogelijkheid om hier realisaties uit te voeren met provinciaal budget.

2018

We focusten binnen dit project vooral op de aanplant van kleinschalige houtige landschapselementen onder de vorm van hagen, heggen, houtkanten, boomgaarden en solitaire bomen. Daarnaast werden de aanleg van ecologisch waardevolle poelen en herstel van grachten verwezenlijkt.

De gerealiseerde werken in 2018 waren gebiedsdekkend en goed voor de aanplant van 7500 stuks bosplantsoen en 80 bomen. Dit vertaalt zich naar 770 m haag, 70 m houtkant, 75 m heg, een aantal knotrijen en 4 hoogstamboomgaarden. Naast aanplantingen werden ook 3 dossiers opgestart voor het graven van amfibieënpoele en het herstel van 2 grachten.

Binnen het projectgebied bevindt zich ook een van de laatste populaties van de Europees beschermde kamsalamander binnen het Meetjesland. Een van de gerealiseerde poelen dit jaar ligt op geringe afstand van deze populatie en kan dus zeer waardevol zijn voor de bescherming van deze soort. Via het ANB-project werden ook gerichte herstelwerken verricht binnen het projectgebied ten voordele van de kamsalamander.

INITIATIEFNEMER
Provincie Oost-Vlaanderen

PERIODE
2016-2019

PARTNERS

Provincie Oost-Vlaanderen, gemeentes,
regionale organisaties

FINANCIERING
Provincie Oost-Vlaanderen, gemeenten en
particulieren



“De werkingsgebieden van Regionaal Landschap Schelde-Durme, Regionaal Landschap Vlaamse Ardennen en Regionaal Landschap Meetjesland bevatten biotopen die van groot belang zijn voor vleermuissoorten. Via de Investeringssubsidie Natuur (ISN) willen de Regionale Landschappen stapstenen ontwikkelen voor vleermuizen op enkele belangrijke plaatsen in hun werkingsgebied.”

PROJECTVERANTWOORDELIJKE:
SANDER CARAEL

Vleermuis

SITUERING

Door aansluiting te zoeken met andere bestaande initiatieven en belangrijke gebieden dragen kleinschalige acties bij tot een groter geheel en hebben een belangrijke meerwaarde. Verder worden ook zoveel mogelijk potentiële en gekende zomer- en winterverblijfplaatsen onderzocht op de aanwezigheid van vleermuizen en eventuele verbeteringen qua inrichting. Zo werden er tien overwinteringsplaatsen uitgekozen om vleermuisvriendelijke inrichtingen uit te voeren.

2018

In de loop van zomer 2018 werd in het Meetjesland een gespecialiseerde aannemer ingeschakeld om inrichtingen te doen in zeven bunkers te Strobrugge. Deze bunkers waren reeds bekend als winterverblijfplaats maar konden zeker nog enkele vleermuisvriendelijke ingrepen gebruiken zoals bijvoorbeeld het ophangen van planken, bakstenen en buizen als hanggelegenheden of het beveiligen van de ingang/schietgaten om verstoring te voorkomen. Verder werden ook drie vergunningsaanvragen ingediend bij Agentschap Onroerend Erfgoed om drie beschermde bunkers (reeds met waarde voor vleermuizen) nog te verbeteren.

INITIATIEFNERMER
Regionaal Landschap Schelde-Durme

STARTJAAR
2017

PARTNERS
Regionaal Landschap Schelde-Durme,
Regionaal Landschap Vlaamse Ardennen,
Regionaal Landschap Meetjesland, private
eigenaars, landbouwers, gemeenten, Provincie
Oost-Vlaanderen, Vlaamse Waterweg NV,
Agentschap Natuur en Bos, Onroerend
erfgoed, Vleermuizen werkgroep Oost-
Vlaanderen, Jeugdbond voor Natuur- en
Milieueducatie (JNM)

FINANCIERING
Provincie Oost-Vlaanderen en Agentschap
Natuur en Bos

provincie
Oost-Vlaanderen

AGENTSCHAP
NATUUR & BOS



Kreek, Sint-Laureins

“Het Meetjeslands krekengebied is een open poldergebied met daarin kreken, dijken en afwateringsgrachten. De kreken hebben een hoge ecologische waarde, ze maken dan ook deel uit van het Natura 2000-gebied ‘de Polders’.”

PROJECTVERANTWOORDELIJKE:
ELIEN DESNERCK

SITUERING

Regionaal Landschap Meetjesland is samen met de achttien betrokken partners overtuigd van de typische waarde van natuur en landschap van het Meetjeslands krekengebied. Daarom willen wij deze waarde versterken en beter en consistent beheren, rekening houdend met de wensen en activiteiten van elke partner. Afhankelijk van de eigenaar zijn dit integraal waterbeheer, sport, jacht, hengelen, natuurbeheer en in alle gevallen “opwaardering van het krekengebied”.

2018

2018 stond voornamelijk in het teken van de opmaak van de verkenningnota. Hierin werd onderzocht wat de ambities zijn van de eigenaars op ecologisch, economisch en sociaal vlak. Er werd nagegaan wat de sterktes en zwaktes zijn van het natuurterrein en welke kansen en bedreigingen er zijn. Half oktober werd de nota ter goedkeuring ingediend bij het Agentschap voor Natuur en Bos.

Volgend jaar wordt –na goedkeuring van de verkenningnota - gestart met de opmaak van het beheerplan.

INITIATIEFNEMER
Regionaal Landschap Meetjesland

STARTJAAR
2018

PARTNERS EN FINANCIERING
Generale Vrije Polders, Zwarte Sluispolder,
Isabellapolder, Slependammpolders, Vzw
Natuurpunt, privé -eigenaars

FINANCIERING
Agentschap Natuur en Bos



© EVA CLAEYS

Bruine kiekendief

“Agentschap Natuur en Bos sloot een samenwerkingsovereenkomst af met de Vlaamse Provincies om zich samen met de Bosgroepen en de Regionale Landschappen in te zetten voor meer natuur, meer bos en betere soortbescherming.”

PROJECTVERANTWOORDELIJKE:
SANDER CARAEL

2018

In 2018 nam Regionaal Landschap Meetjesland vooral de taak voor betere soortbescherming en meer natuur op zich. Daarnaast was er ook aandacht voor educatie door scholen en openbaar domein te vergroenen en mensen rechtstreeks in aanraking te brengen met de natuur

Er werd geïnvesteerd in een batdetector die kan aangesloten worden op een tablet zodat deelnemers tijdens gegidste wandelingen alles live kunnen volgen. In een nieuw aangekocht stuk bos van Natuurpunt Eeklo werden twee bunkers vleermuisvriendelijk ingericht en beschermd tegen vandalisme. Verder werden een aantal vleermuiskasten aangeschaft om te verdelen aan geïnteresseerde particulieren.

Voor de bruine kiekendief werd samengewerkt met het Instituut voor Natuur- en Bosonderzoek (INBO) om nesten in akkers op te sporen en te beschermen. Zo hielpen acht landbouwers om acht nesten af te zetten en niet te oogsten voordat de jongen vluchtklaar werden, met een hoog broedsucces tot gevolg.

Daarnaast werden twee poelen kamsalamandervriendelijker gemaakt. In Lovendegem werd er bij wijze van experiment een poel met een exoot, watercrassula, gedempt met aarde uit een even verderop nieuw gegraven poel. Indien deze exoot met succes bestreden werd, zal deze poel in de toekomst dienst doen voor poelenonderzoek.

Tot slot werden er in het kader van educatie twee scholen voorzien van streekeigen beplanting.



INITIATIEFNEMER
Provincie Oost-Vlaanderen en Agentschap
voor Natuur en Bos

PARTNERS
Provincie Oost-Vlaanderen, Agentschap voor
Natuur en Bos, Regionaal Landschap Schelde-
Durme, Regionaal Landschap Vlaamse
Ardennen, Bosgroep Oost-Vlaanderen Noord,
Bosgroep Midden Oost-Vlaanderen en
Bosgroep Vlaamse Ardennen

FINANCIERING
Agentschap Natuur en Bos

provincie
Oost-Vlaanderen

AGENTSCHAP
NATUUR & BOS

EDUCATIE





“In het kader van het streeksteunpunt Natuur- en Milieueducatie wordt jaarlijks een waaier van netwerk- en vormingsmomenten, publieksevenementen en infostanden georganiseerd. Daarnaast worden er nieuwe lessenspakketten voor scholen ontwikkeld en worden de uitleendienst voor educatief materiaal gepromoot.”

PROJECTVERANTWOORDELIJKE:
PATRICK DEDEYNE

Netwerk- en vormingsmoment voor gidsen uit het Meetjesland, Eeklo

INITIATIEFNEMER
Regionaal Landschap Meetjesland

STARTJAAR
2005

PARTNERS
Provinciale Natuur- en Milieueducatie dienst, Provinciaal Natuureducatief Centrum De Kaaihoeve, Plattelandscentrum Meetjesland, streekcentrum Huysmanhoeve, Natuurpunt Centrum Voor Natuur- en Milieueducatie, Gemeentet vzw, Natuurwerkgroep De Kerkuil vzw, uitleendiensten gemeente Maldegem en Lovendegem, Gezinsbond, Provinciaal domein Het Leen, Natuurpunt en Partners Meetjesland, Rode Kruisopvangcentrum Eeklo, Vlaamse Landmaatschappij, Agrobeheercentrum Eco², BOS+, Fris in het Landschap

FINANCIERING
Provinciale Natuur- en Milieueducatie dienst, Provinciaal Natuureducatief Centrum De Kaaihoeve

SITUERING

De rol van RLM bestaat uit de uitbouw van het streeksteunpunt met loketfunctie in samenwerking met de provinciale Natuur- en Milieueducatie dienst, Provinciaal Natuureducatief Centrum De Kaaihoeve en in overleg met de lokale actoren op het terrein. Dit is een dynamisch proces waarbij de focus ligt op netwerking en tweedelijns educatie.

2018

In 2018 werkten we mee aan heel wat activiteiten. Zo werden er een vlecht cursus afsluitingen, twee natuurwandelingen “Verrassende natuur in je buurt”, een netwerk- en vormingsmoment voor gidsen in het Meetjesland en een farmwalk (in het kader van Interreg-project Partridge) georganiseerd. Daarnaast zorgden we voor infostanden en educatieve activiteiten op diverse evenementen (Week van de Bij, Proef van de Kreken, Bogaardendag).

Samen met Natuurwerkgroep De Kerkuil werd een lessenspakket rond zwaluwen voor basisscholen ontwikkeld en er werden zes scholen en diverse erfgoedorganisaties in en rond het landschapspark Drongengoed gecontacteerd en bereid gevonden om mee te werken in een Buurten Met Erfgoed-project. Samen met andere partners ging in het provinciaal domein het Leen in 2018 opnieuw Speeleropbos! door, dit is een natuureducatief speevenement voor gezinnen met jonge kinderen. De uitleendiensten voor natuureducatief materiaal voor gidsen en leerkrachten werden gepromoot via diverse kanalen. Samen met andere partners werd een studiedag rond speelgroen voor kinderen met een beperking voorbereid die in het voorjaar van 2019 zal plaatsvinden.



“Deze actie heeft tot doel de verschillende Meetjeslandse scholen te sensibiliseren en te ondersteunen bij het realiseren van kwalitatief speel- en leergroen, rekening houdend met de behoeften van de verschillende doelgroepen van leerlingen, leerkrachten en andere betrokken partijen.”

PROJECTVERANTWOORDELIJKE:
PATRICK DEDEYNE

Basisschool De Wegel, Eeklo

SITUERING

Deze actie bouwt voort op het afgeronde plattelandsproject 'Natuurlijke Speelruimte'. Er wordt ingespeeld op concrete vragen van scholen die geïnteresseerd zijn in vergroening van hun speelplaats. Daarbij wordt steeds geprobeerd om dergelijke projecten ook interessant te maken (medegebruik) voor naburige scholen, buurten, jeugdverenigingen,... Regionaal Landschap Meetjesland werkt hiervoor nauw samen met de MOS (Milieuzorg Op School)-werking van de provincie Oost-Vlaanderen en Provinciaal Natuureducatief Centrum De Kaaihoeve.

2018

In 2018 werden dertien scholen uit Maldegem, Eeklo, Zomergem, Lovendegem, Sint-Laureins en Nevele begeleid bij het plannen en/of realiseren van groene speel- en leerruimten. Daarbij gaat het om sensibiliseren van directies, leerkrachten, ouders, onderhoudspersoneel, veiligheidscoördinatoren... Al deze doelgroepen en ook de leerlingen worden telkens actief betrokken bij een participatietraject om op die manier te komen tot een duurzaam en door iedereen gedragen plan. Realisatie gebeurt doorgaans met de hulp van vrijwillige ouders en grootouders, partners van leerkrachten... In 2018 waren er realisaties op acht van de hierboven vermelde dertien scholen, de andere projecten bevinden zich in het participatietraject/planningsfase.

INITIATIEFNEMER
Regionaal Landschap Meetjesland

STARTJAAR
2016

PARTNERS
MOS-werking provincie
Oost-Vlaanderen, Provinciaal
Natuureducatief Centrum De
Kaaihoeve, Meetjeslandse scholen en
gemeenten

FINANCIERING
Provincie Oost-Vlaanderen,
Agentschap Natuur en Bos

provincie
Oost-Vlaanderen

 AGENTSCHAP
NATUUR & BOS



Drongengoedhoeve, Knesselare

INITIATIEFNEMER

BVBA Drongengoedhoeve en vzw Vrienden van het Drongengoed

STARTJAAR

2018

PARTNERS

BVBA Drongengoedhoeve, de vzw Vrienden van het Drongengoed, Toerisme Meetjesland, Bos+, gemeenten Knesselare en Maldegem, Agentschap Natuur en Bos, Natuurpunt en Partners Meetjesland, regionale jeugddienst Meetjesman, natuurverenigingen actief in het Landschapspark Drongengoed, jeugdverenigingen actief in het Landschapspark Drongengoed, omliggende scholen

FINANCIERING

LEADER, Landschapspark Drongengoed, BVBA Drongengoedhoeve



“Het Landschapspark Drongengoed is een toeristische bestemming die volop in ontwikkeling is. Met dit project willen we die ontwikkeling verder stimuleren op het vlak van educatieve landschapsbeleving specifiek voor kinderen.”

PROJECTVERANTWOORDELIJKEN:
WOUTER DEVENTER, ELIEN DESNERCK, PATRICK DEDEYNE

Met dit project wil Regionaal Landschap Meetjesland samen met vzw Vrienden van het Drongengoed een zone inrichten tot een educatieve natuurlijke speelruimte. De aangebrachte speelelementen bieden een eerste aanzet of prikkel voor educatie. Daaraan gekoppeld wordt er ook een educatief pakket opgemaakt zodat gidsen of schoolgroepen via deze speelelementen kunnen kennis maken met de streek. Deze realisatie versterkt de belevingswaarde van het gebied naast de reeds generaliseerde initiatieven van knuppelpaden, kabouterpad, bezoekerscentrum, de tentoonstelling 'Het geheim van de Cuesta', horeca, infopunt, landbouwpad...

2018

In 2018 werd een participatietraject doorlopen waarbij gezinnen met jonge kinderen, leerkrachten van de omringende basisscholen en andere belanghebbenden werden gevraagd naar hun wensen i.v.m. een educatieve speelzone. Zo werden er in de hoeve een tekenwedstrijd georganiseerd en konden kinderen aan de hand van pictoplay op de Bogaardendag hun droomspeeltuin maken. Daarnaast werden de betrokkenen (scholen, eigenaars Drongengoedhoeve, streek en educatiespecialisten) geconsulteerd tijdens een brainstormsessie.



“Eerder kwamen voor de inspiratiedagen thema’s als ‘Landschap en ontwerp’, ‘Bermbeheer’ en ‘Natuurlijke speelruimten’ aan bod. Op 21 juni 2018 wilden we het debat openen over ‘de populier’.”

PROJECTVERANTWOORDELIJKEN:
RALPH MARECHAL EN VOLLEDIGE TEAM

Inspiratiedag over populieren,
Maldegem

SITUERING

Grote delen van het Meetjesland waren tot na de Tweede Wereldoorlog echte populierenlandschappen. Nagenoeg elke weg en elke dijk was met opgaande bomen, meestal populieren, omzoomd. Een halve eeuw later moeten we vaststellen dat deze landschappen op grote schaal aan het verdwijnen zijn. Niet alleen in het Meetjesland, maar ook in andere delen van Vlaanderen, in Wallonië en in Nederland staat de populier onder druk.

Aangepaste infrastructures, schaalvergroting, gewijzigde regelgeving, lage opbrengst en ook het negatieve beeld van de populier zelf, zorgen er voor dat er nauwelijks populieren langs de wegen en in bossen worden aangeplant.

Is er dan nog wel toekomst voor de populier? Kunnen, of liever moeten we, het tij keren? En hoe doen we dit? Deze vragen vormden voor het Regionaal Landschap Meetjesland, dat weldra haar zoste verjaardag viert, het uitgangspunt voor de Inspiratiedag 2018.

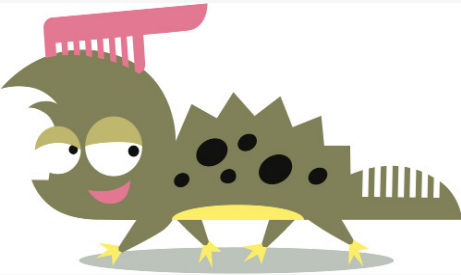
Aan de hand van verschillende voordrachten konden de aanwezigen de boomsoort beter leren kennen en werd nagedacht over de toekomst ervan, ook in het Meetjesland. De sprekers brachten een boeiend verhaal over ecologie, over landschap, over economie en over cultuur...

INITIATIEFNEMER
Regionaal Landschap Meetjesland

STARTJAAR
2018

PARTNERS
Private eigenaars, lokale overheden

FINANCIERING
Provincie Oost-Vlaanderen



Kamiel de Kamsalamander

“Regionaal Landschap Meetjesland wil met het project LIFE ANIMATED het publiek laten kennismaken met de typische natuur en diersoorten van het Meetjesland via een kort animatiefilmpje.

Later willen we jullie deze gebieden ook echt laten verkennen via digitale spelletjestochten en begeleide natuurwandelingen.”

PROJECTVERANTWOORDELIJKEN:
ELIEN DESNERCK EN FREDERIK VAN BEVEREN

SITUERING

Natura 2000 is een Europees netwerk van beschermde natuurgebieden dat erop gericht is de biodiversiteit te behouden en te herstellen. Met LIFE ANIMATED wil het Regionaal Landschap Meetjesland via korte animatiefilmpjes het brede publiek laten kennis maken met de typische natuur en diersoorten van de Natura-2000 gebieden in het Meetjesland: Meetjeslandse Krekengebied en Zandig Vlaanderen-Oost.

Het publiek zal worden gemotiveerd om de natuurgebieden te verkennen dankzij digitale spelletjestochten voor de tablet en smartphone en begeleide natuurwandelingen. Verschillende symboolsoorten worden ontwikkeld als mascotte om de herkenbaarheid en streekidentiteit te promoten. We kozen voor dit project voor volgende focussoorten: bruine kiekendief, kamsalamander, paling, vleermuis en de zeggenkorfslak.

2018

In oktober werd een kort animatiefilmpje gelanceerd waarin beide gebieden en vijf focussoorten aan bod komen, dit zijn: Sharief de bruine kiekendief, Vlera de vleermuis, Kamiel de kamsalamander, Pauline de paling en Zaza de zeggenkorfslak. Aan dit filmpje werd een oproep verbonden om via de #LIFEANIMATED zoveel mogelijk beeldmateriaal met ons te delen. Zo werd er ook een scholenactie gelanceerd waarbij scholen met de origineelste inzending een gegidste wandeling in een van de twee Natura 2000-gebieden kunnen winnen.

INITIATIEFNERMER
Regionaal Landschap Meetjesland

STARTJAAR
2018

PARTNERS
Ontwerpbureau Hoaxland, scholen,
natuurverenigingen, jeugdverenigingen

FINANCIERING
LIFE BNIP



RECREATIE





Schapersbosstraat, Knesselare

“Samen met de Meetjeslandse gemeenten en de Provincie Oost-Vlaanderen sensibiliseren we rond trage wegen. Dit doen we door ze in kaart te brengen, het gebruik ervan te stimuleren, ze op te nemen in netwerken en ze via wegspotters te controleren. Jaarlijks nemen we ook deel aan de Dag van de Trage Weg.”

PROJECTVERANTWOORDELIJKE:
VIOLA VAN ROSSUM

HISTORIEK

De Trage Wegenwerking vloeit voort uit het Trage Wegenbeleid van de Provincie Oost-Vlaanderen die subsidies verleent aan de Oost-Vlaamse Regionale Landschappen en Trage Wegen vzw om de Oost-Vlaamse gemeenten te begeleiden bij het in kaart brengen van de trage wegen en de uitvoering van acties uit het Trage Wegenplan. De modules die de Provincie financiert zijn opmaak van Trage Wegenplannen, uitvoering van Trage Wegenplannen, (her)aanleg van trage wegen, opmaak van Trage Wegenkaarten en Trage Wegenbordjes en de begeleiding van de Wegspotters (peter- en metersysteem voor de controle en het onderhoud van trage wegen).

2018

Tot op heden is meer dan 80% van de Meetjeslandse trage wegen in kaart gebracht. In 2018 zijn 2 gemeenten meegestapt in het project Wegspotters: Kaprijke en Nevele. In Nevele leverde dit vijftiental wegspotters op die de trage wegen ieder seizoen gaan controleren. De gemeente Lovendegem werd verder begeleid bij de (her)opening van weg 21a, 22 en 22a, en een veilige fietsverbinding voor schoolkinderen van Meienbroek naar de Bredestraat, waardoor de Ng vermeden wordt.

In functie van het Loket Onderhoud Buitengebied (LOB) werd de gemeente Nevele begeleid in de opmaak van een maaibeheerplan en werd het beheer van alle trage wegen in de gemeente Nevele gedigitaliseerd in een digitaal platform (DIPLA) en doorgegeven aan de technische dienst. Daarnaast werd de Dag van de Trage Weg in Nevele georganiseerd waarbij de Wegspotters in de bloemetjes werden gezet.

INITIATIEFNEMER
Regionaal Landschap Meetjesland

STARTJAAR
2010

PARTNERS
Gemeenten, Provincie Oost-Vlaanderen en
Trage Wegen vzw

FINANCIERING
Provincie Oost-Vlaanderen en de gemeenten
waarmee samengewerkt wordt



“Het landschapspark Drongengoed wil zijn troeven verder ontwikkelen en uitspelen in een groter gebied. Hiervoor werken besturen en verenigingen samen aan diverse projecten in verband met recreatie, natuur/bos, landbouw, landschap...”

PROJECTVERANTWOORDELIJKE:
WOUTER DEVENTER EN FREDERIK VAN BEVEREN

HISTORIEK

Een strategisch project heeft als doelstelling acties en projecten op te zetten om de ruimtelijke kwaliteit in een gebied te ontplooiën en verbeteren. Om dit project uit te rollen in het Landschapspark Drongengoed sloten zeven gemeenten, twee provincies en de Vlaamse overheid eind 2016 een samenwerkingsovereenkomst af. Daarnaast werken zij nauw samen met de middenveldorganisaties en verenigingen uit de streek om het landschapspark verder uit te bouwen en te promoten.

2018

In het tweede werkjaar gingen we aan de slag om uitvoering te geven aan het actieprogramma dat thema's omvat zoals mobiliteit, natuur, water, landschap, erfgoed en toerisme. Hiervoor nam de projectcoördinator initiatief voor 3 belangrijke acties:

- Leader project Onthaalvisie en –plan voor het landschapspark Drongengoed
- Overlegproces met de vele actoren in het gebied rond landbouw en natuur/bos
- Ideeënwedstrijd
- Ondersteuning tijdens de Week van het Bos en Open Monumentendag

Om de bekendheid van het landschapspark te bevorderen werd er een communicatieplan, infobrochure en overzichtskaart opgemaakt dat de leidraad vormt voor de communicatie. Daarnaast namen ook partners van het landschapspark zelf initiatief om een actie uit te werken en uit te voeren met eigen middelen:

- Leader project Gastheren/ambassadeurs in het Landschapspark Drongengoed
- Infomarkt landbouwverbreding
- Educatieve speelzone voor de Drongengoedhoeve
- Opening Parking POL en aanbrenge bewegwijzering

Enkele acties sporen samen met lopende projecten van Regionaal Landschap Meetjesland zoals onder andere Gestroomlijnd Landschap en Trage Wegen.

In november 2018 diende de projectcoördinator zijn ontslag in, waardoor het project tijdelijk werd opgeschort. In 2019 zal er dus gezocht worden naar een nieuwe projectcoördinator.

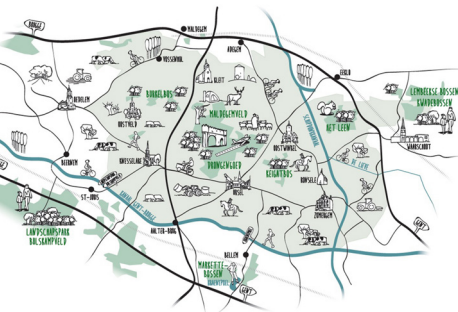
INITIATIEFNEMER
Departement Omgeving

STARTJAAR
2016

PARTNERS
Vlaamse overheid, provincies West- en Oost-Vlaanderen, zeven gemeenten, diverse streekorganisaties (Boerenbond, Algemeen Boerensyndicaat, Natuurpunt, Bosgroep, Toerisme Meetjesland, Landelijk Vlaanderen...)

FINANCIERING
Departement Omgeving (Vlaanderen), Agentschap Natuur en Bos Provincie Oost-Vlaanderen, Maldegem, Knesselare, Aalter, Zomergem, Eeklo, Waarschoot





Overzichtskartaal Landschapspark Drongengoed

INITIATIEFNEMER
Regionaal Landschap Meetjesland in
samenwerking met strategisch Project
landschapspark Drongengoed

STARTJAAR
2018

PARTNERS
Agentschap Natuur en Bos, Agentschap
Onroerend Erfgoed, Provincie Oost- en
West-Vlaanderen, Toerisme Oost-Vlaanderen,
gemeenten Aalter, Eeklo, Knesselare,
Maldegem, Waarschoot en Zomergem, en
diverse streekorganisaties (Boerenbond,
Algemeen Boerensyndicaat, Natuurpunt,
Bosgroep, Toerisme Meetjesland, Landelijk
Vlaanderen...)

FINANCIERING
Plattelandssubsidies via LEADER, Strategisch
Project Landschapspark Drongengoed,
Toerisme Oost-Vlaanderen



“Landschapspark Drongengoed heeft heel wat troeven die streekbewoners en bezoekers van veraf aantrekken. Er is een strategische visie nodig op het onthaal, toegankelijkheid en een duurzame (recreatieve) mobiliteit voor het volledige landschapspark én voor de omgeving van het Drongengoedbos-Maldegemveld. Hiervoor zetten we een participatief traject op.”

PROJECTVERANTWOORDELIJKE:
WOUTER DEVENTER

SITUERING

We zetten een participatief traject op om besturen, middenveldorganisaties en vooral lokale verenigingen en inwoners te betrekken bij de planopmaak. De lokale betrokkenheid van in de beginfase is belangrijk om het draagvlak en vooral medewerking te stimuleren bij de volgende fase, namelijk de realisatie. Sluitstuk vormt het actieplan zodat iedere partner na de visiefase zelf aan de slag kan gaan voor de realisatie ervan. Na de planopmaak worden de eerste pilootprojecten gerealiseerd en stellen we een communicatiestrategie op om bezoekers te informeren en te sensibiliseren.

2018

In het voorjaar 2018 werd de inhoud en aanpak van de studieopdracht uitgeschreven en conform de wetgeving op overheidsopdrachten een geschikte uitvoerder gezocht. In september 2018 werd de studie-opdracht gegund aan het studiebureau LAMA. Op 12 november kwam de begeleidingsgroep een eerste keer samen om het gebied verder te analyseren inzake de diverse thema's (recreatie, mobiliteit, open ruimte...) op verschillende schaalniveaus.





Bogaardendag op de Drongengoedhoeve, Knesselare

“De Bogaardendag is een tweejaarlijks evenement van Regionaal Landschap Meetjesland gericht op een ruime doelgroep. Allerhande aspecten over fruitteelt en boomgaarden komen er aan bod.”

PROJECTVERANTWOORDELIJKE:
HET VOLLEDIGE TEAM VAN REGIONAAL LANDSCHAP MEETJESLAND

SITUERING

In de maanden september en oktober puilen de boomgaarden uit van het fruit. Menig fruitliefhebber in het Meetjesland gaat dan op zoek naar een bestemming voor het fruit. Anderen zijn benieuwd welke variëteiten appels en peren er aan de bomen groeien, die ze kochten bij het huis of erfden van de grootouders. Regionaal Landschap Meetjesland organiseert om die reden regelmatig een Bogaardendag.

2018

In 2018 vond de Bogaardendag voor het eerst plaats in en om de historische boomgaard bij de Drongengoedhoeve in Ursel, Knesselare. Er werd gezorgd voor een divers aanbod van activiteiten en infostanden. Naast de traditionele fruittentoonstelling in de oude schuur waren er activiteiten voor jong en oud: een fietszoektocht, een stuifmeelrace voor de jongste fruitliefhebbers en infostands over bijen en steenuilen...

Momenteel organiseren we de Bogaardendag in de even jaren, dus 2018, 2020 en 2022... Hou de website in de gaten voor de precieze datum van dit gezellige, nazomerse evenement.

INITIATIEFNEMER
Regionaal Landschap Meetjesland

STARTJAAR
2010

PARTNERS
Knesselare, Drongengoedhoeve, Natuurpunt,
imkers, Patrick Heyerick

FINANCIERING
Provincie Oost-Vlaanderen





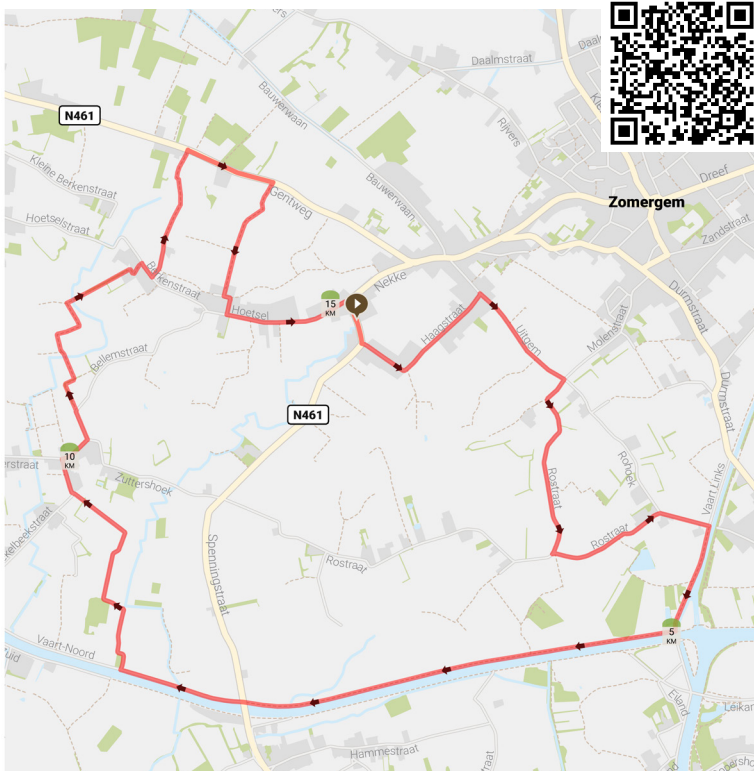
“Deze ruiterroute is integraal toegankelijk voor zowel ruiters als menners. Ze kwam tot stand in nauwe samenwerking met de provincie Oost-Vlaanderen, de gemeente Zomergem en een lokale werkgroep bestaande uit de lokale ruitersector.”

PROJECTVERANTWOORDELIJKE:
VIOLA VAN ROSSUM

Schipdonkkanaal, Zomergem

HISTORIEK

De manege 'Den Draver' is het vertrekpunt van deze ruiters- en menroute 'Schipdonk'. Ook via manege Equifun – vlak over de grens in Adegem- heb je een inrijroute naar de Schipdonkroute. Als ruiter of menner heb je de keuze uit 4 bewegwijzerde lussen van 17, 21, 31 en 36 km die bestaan uit respectievelijk 59, 64, 63 en 57 % onverharde paden. Beide maneges beschikken over de nodige faciliteiten voor paard en ruiter. Op de routes zijn meerdere rustplaatsen voorzien. Op de routekaart vind je enkele tips voor een aangename stop tijdens je tocht.



INITIATIEFNEMER
Provincie Oost-Vlaanderen en gemeente
Zomergem

STARTJAAR
2016, geopend in 2017

PARTNERS
Provincie Oost-Vlaanderen, gemeente
Zomergem, ruiterverenigingen in Zomergem

FINANCIERING
Provincie Oost-Vlaanderen

COMMUNICATIE





“Bij RLM zetten we sterk in op communicatie. Op die manier kunnen we via flyers een oproep verspreiden of het publiek meer informatie bieden in een brochure.”

PROJECTVERANTWOORDELIJKE:
FREDERIK VAN BEVEREN

BROCHURES

We brachten in samenwerking met de andere Oost-Vlaamse Regionale Landschappen twee brochures uit. In februari werd ons jaarverslag in brochurevorm gedrukt. In maart lieten we samen de zwaluwbrochure drukken. Dit werk was gebaseerd op de gelijknamige brochure van de Vlaams-Brabantse Regionale Landschappen.

FOLDERS

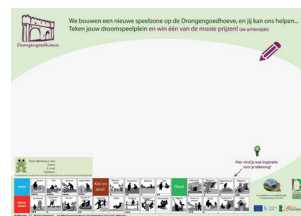
Begin 2018 werd zowel een algemene infofolder als een folder voor de projecten 'Hout=Goud' en 'Goedgeknot' gedrukt. Eind 2018 werd de folder van 'Hout=Goud' herwerkt en opnieuw gedrukt. Begin 2019 wordt ook de folder van 'Goedgeknot' herwerkt en opnieuw gedrukt.

FLYERS

In het voorjaar werden flyers gedrukt om inwoners op te roepen om locaties van zwaluwkolonies met ons te delen.

DRUK VOOR LANDSCHAPSPARK DRONGENGOED

Voor het landschapspark Drongengoed werden folders, affiches en een placemat gedrukt. De algemene folder werd gedrukt in maart en daarnaast werd ook wervend drukwerk besteld voor de activiteiten en events die we (mee) organiseerden.





© PIXABAY

“Met onze sociale media willen we zoveel mogelijk mensen op een spontane, beknopte manier laten kennismaken met onze projecten en thema’s die ons bezighouden. De website blijft ons belangrijkste online communicatiekanaal. De nieuwsbrief is een handige tool om zaken extra in de kijker te zetten.”

PROJECTVERANTWOORDELIJKE:
FREDERIK VAN BEVEREN

FACEBOOK

Onze volgers stegen van 1111 naar 1200. We gebruiken dit kanaal voor het promoten van onze eigen evenementen, het delen van interessante artikels of evenementen van andere organisaties en het delen van beeldmateriaal. Het is een sterk kanaal om onze organisatie in de kijker te plaatsen en om bezoekers te genereren voor onze website. De populairste Facebookpost was het filmpje van LIFE ANIMATED, dit bereikte meer dan 7000 mensen en kreeg tientallen likes.

INSTAGRAM

Eind 2018 werden we ook actief op Instagram. Deze account werd aan onze Facebookaccount gekoppeld. Het aantal volgers is voorlopig nog beperkt, maar deelden al regelmatig beeldmateriaal.

WEBSITE

Onze website blijft het belangrijkste medium om onze evenementen aan te kondigen en informatie te bieden over onze werking en projecten. Nieuw dit jaar was de ‘Zwaluwteller’. Via deze teller kunnen mensen ons laten weten of en waar ze zwaluwnestjes hebben gespot. Een handige tool voor onze medewerkers natuur!

ISSUU

Via het digitaal platform ISSUU stellen wij al ons eigen drukwerk digitaal beschikbaar. Enkel van onze publicaties ‘Van Tronken en Kanten’ en ‘Van Trezeke tot Keizerin’ is slechts een beperkte inzage mogelijk.

NIEUWSBRIEF

Maandelijks plaatsen we enkele onderwerpen in de kijker via onze digitale nieuwsbrief.

VOLG JIJ ONS AL
OP FACEBOOK?



VOLG JIJ ONS AL
OP INSTAGRAM?



ONZE WEBSITE
AL BEZOCHT?



BEKIJK ONZE
PUBICATIES



TEKEN IN OP DE
NIEUWSBRIEF





“Met onze Landschapskrant die tweemaal per jaar verschijnt, willen we een breed publiek laten kennismaken met onze vereniging, projecten en activiteiten. Tegelijk tonen we de weg naar onze website, nieuwsbrief en Facebookpagina.”

PROJECTVERANTWOORDELIJKE:
FREDERIK VAN BEVEREN

ONZE LANDSCHAPSKRANTEN

Voorjaar 2018



Najaar 2018



2018

De Landschapskrant is ook in 2018 twee keer verschenen. De oplage bedroeg telkens 56.000 exemplaren.

De Landschapskranten worden over het hele werkingsgebied van Regionaal Landschap Meetjesland verspreid via BPost. De overige kranten verspreiden we op evenementen, infoavonden en andere activiteiten.

Elke Landschapskrant bevat nieuws over de vier grote thema's waarrond wij werken: landschap, natuur, educatie en recreatie. Voor elke krant kiezen wij telkens een rode draad.

VOORJAAR

Het hoofdthema voor de voorjaarskrant was "Gemeenten in de kijker". Per gemeente die lid is van het Regionaal Landschap Meetjesland werd een project in de kijker geplaatst. Daarnaast kwamen natuurlijk ook enkele variapunten en evenementen aan bod.

NAJAAR

Het hoofdthema voor de najaarskrant was "Landbouw". We lieten verschillende landbouwers aan het woord en plaatsten enkele realisaties die samen met landbouwers werden verwezenlijkt in de verf.

2019

Ook in 2019 zullen twee edities van de landschapskrant in hetzelfde format verschijnen.

DRAAGVLAK



10 BREDE PUBLIEKSACTIVITEITEN: 2 183 MENSEN BEREIKT

1	Eeklo	800 deelnemers
3	Knesselare	1150 deelnemers
5	Maldegem	57 deelnemers
1	Sint-Laureins	176 deelnemers

24 EDUCATIEVE ACTIVITEITEN: 520 MENSEN BEREIKT

1	Assenede	7 deelnemers
7	Eeklo	50 deelnemers
1	Lovendegem	30 deelnemers
11	Maldegem	260 deelnemers
3	Sint-Laureins	150 deelnemers
1	Waarschoot	23 deelnemers

25 ONTMOETINGSMOMENTEN: 373 MENSEN BEREIKT

4	Eeklo	90 deelnemers
1	Kaprijke	8 deelnemers
10	Knesselare	30 deelnemers
4	Lovendegem	100 deelnemers
1	Maldegem	45 deelnemers
2	Nevele	35 deelnemers
3	Waarschoot	65 deelnemers

22 OVERLEGSTRUCTUREN WAARIN REGIONAAL LANDSCHAP MEETJESLAND ACTIEF IS

8	Landschapspark Drongengoed
2	IOED Meetjesland
2	Vlaams Overleg Regionale Landschappen en Loket Onderhoud Buitengebied
4	Provinciaal Overleg (Regionale Landschappen en Bosgroepen, Trage Wegen, Natuur- en Milieueducatie, Gestroomlijnd Landschap)
1	Klankbordgroep Interreg Partridge
2	Regionale organisaties (Toerisme Meetjesland en Netwerk Meetjesland)
2	Plaatselijke Groep en Dagelijks Bestuur Leader
1	Werkgroep Stère

TERREINREALISATIES



HAGEN EN HEGGEN

aangeplant	km	3,68
onderhouden/hersteld	km	0,2

HOUTKANTEN

aangeplant	m ²	2069
onderhouden/hersteld	m ²	1140

BOS

nieuwe aanplant	ha	5,15
-----------------	----	------

SOLITAIRE BOMEN

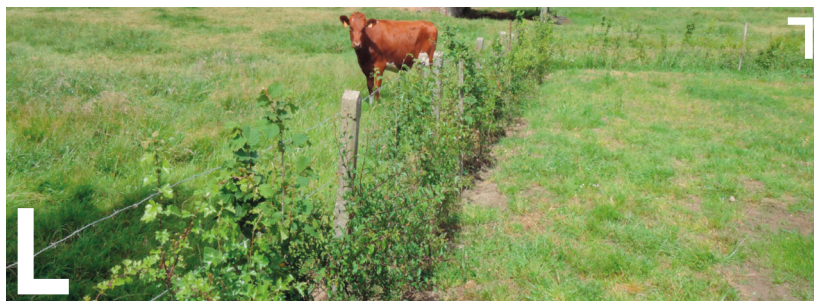
solitaire bomen aangeplant	stuks	56
knotbomen aangeplant	stuks	124
knotbomen beheerd	stuks	592
hoogstamfruitbomen aangeplant	stuks	253
hoogstamfruitbomen onderhouden	stuks	52

HOOGSTAMBOOMGAARDEN

hoogstamboomgaarden aangeplant	stuks	13
hoogstamboomgaarden onderhouden	stuks	2

PLANTGOED

aangekochte bomen en struiken	stuks	20 818
-------------------------------	-------	--------



POELEN

nieuwe poelen aangelegd	stuks	3
oppervlakte nieuw aangelegd	m ²	500
aantal hersteld	stuks	4
oppervlakte hersteld	m ²	480

SLOTEN EN GRACHTEN

lengte hersteld	km	0,59
-----------------	----	------

EXOTENBESTRIJDING

in lineaire elementen (houtkanten)	m ²	800
------------------------------------	----------------	-----

BERMEN

inzaaien biodiversiteitsmengsels	ha	0,06
----------------------------------	----	------

NESTKASTEN, KUNSTNESTEN EN ANDERE INFRASTRUCTUUR VOOR SOORTEN

aantal nesten en kasten geleverd	stuks	40
andere infrastructuur, zoals vleermuisbunkers	stuks	23





Wie zijn de mensen achter deze projecten? Met welke middelen gaat RLM aan de slag?
En waar is RLM operationeel?
De volgende pagina's bieden een overzicht!





“In 2018 was Regionaal Landschap Meetjesland actief in de volgende 10 gemeenten:
Assenede, Eeklo, Kaprijke, Knesselare, Lovendegem, Maldegem, Nevele, Sint-Laureins, Waarschoot, Zomergem.”

10 GEMEENTEN
Assenede
Eeklo
Kaprijke
Knesselare
Lovendegem
Maldegem
Nevele
Sint-Laureins
Waarschoot
Zomergem

OPPERVLAKTE (KM ²)	AANTAL INWONERS
87,22	14.257
30,55	21.274
32,71	6.425
37,27	8.222
19,48	9.605
94,64	23.787
51,89	12.356
74,50	6.766
21,91	8.119
38,78	8.472
488,95	119.283

MEETJESLAND

‘Meetjesland’ is de naam van het noordwestelijke deel van de provincie Oost-Vlaanderen. Het grenst in het Noorden aan Zeeuws-Vlaanderen in Nederland en in het westen aan de provincie West-Vlaanderen. In het zuiden vormen de leembodems de overgang naar de Leiestreek en de Vlaamse Ardennen. In het oosten vormt de Gentse agglomeratie en het kanaal naar Terneuzen de grens.

Over de naam van het Meetjesland doen verschillende verklaringen de ronde. Enerzijds is er de lengtemaat ‘gemet’ (meervoud ‘gemeeten’) waarmee oppervlaktes van percelen werden aangeduid in vroeger tijden; anderzijds zou de naam verwijzen naar de langgerekte percelering van landbouwgronden, haaks op de (landbouw)wegen.

We onderscheiden vier landschapstypes in het Meetjesland: Krekengebied, Meetjesland binnen Zandig Vlaanderen, Veldlandschap en Kouters en bulken.

KREKENGEBIED

Het krek- of poldergebied omvat de polders in de gemeenten Maldegem (Middelburg), Sint-Laureins, Assenede en Zelzate. Het is ontstaan onder invloed van verschillende opeenvolgende overstromingen vanaf de Middeleeuwen. Die drongen diep landinwaarts door de bestaande zeewering en hebben als het ware een laag klei gelegd op het oude, zandige landschap.

P.43

MEETJESLAND BINNEN ZANDIG VLAANDEREN

Een groot deel van wat het Meetjesland wordt genoemd, behoort tot de Vlaamse Zandstreek. De ontwikkeling ervan hangt samen met die van de Vlaamse vallei. Het ontstaan van die Vlaamse vallei gaat terug tot de periode van de laatste IJstijden (116 000- 11000 jaar geleden).

VELDLANDSCHAP

De veldgebieden van Maldegem, Knesselare en Aalter behoren niet tot de Vlaamse vallei en zijn tot ontwikkeling gekomen op een oudere, onderliggende reliëfvorm: de cuesta's. Een cuesta is een reliëfvorm die gevormd werd door de afzetting van afwisselend harde, weerstand biedende en zachte, erosiegevoelige lagen.

KOUTERS EN BULKEN

Het zuiden van het geografische Meetjesland (Aalter, Nevele) wordt begrensd door een noordoostelijke uitloper van het zogenaamde Plateau van Tielt en vormt de overgang tussen de zanden de leemstreek. Hier begint een ander landschapstype: het kouter- en bulkenlandschap.





ONZE FOTO'S VAN DE
TEAMDAG AL GEZIEN?



12 MEDEWERKERS (9,9 VTE)

- Katrien Geurts, algemeen coördinator
- Adelheid Dedeyne, medewerker boekhouding en administratie
- Frederik Van Beveren, medewerker communicatie
- Ralph Maréchal, medewerker landschap
- Eli Vandecasteele (tot augustus): medewerker beheer en landschap
- Patrick Dedeyne: medewerker educatie
- Héléne Quidé (in ziekteverlof): medewerker natuur
- Sander Bruylants (vanaf september): medewerker natuur en landschap
- Elien Desnerck (vanaf september): medewerker beheer en landschap
- Viola Van Rossum: medewerker landschap en recreatie
- Sander Carael: medewerker natuur en landschap
- Wouter Deventer: projectcoördinator landschapspark Drongengoed

3 STAGIAIRS

- Joachim De Pauw
- Jordy De Kesel
- Mathias Kips

4 VAKANTIEJOBBERBERS

- Joachim De Pauw
- Pieter Sanczuk
- Jordi Coppens
- Suus Van Laere

PERSENEELSBESTAND

Héléne Quidé was het volledige jaar 2018 afwezig wegens ziekte en werd in september vervangen door Sander Bruylants. Ook in september verliet Eli Vandecasteele Regionaal Landschap Meetjesland en vervoegde Elien Desnerck het team. Eind december nam Wouter Deventer ontslag en gingen we op zoek naar een nieuwe projectcoördinator.



7

L



“De balans in 2018 is positief. Door personeelwissels en onvoorziene vertragingen moesten enkele zaken verschoven worden naar 2019. Maar er was ruimte voor de aankoop van een dienstwagen en er kon meer ingezet worden op realisaties.”

De werking van 2018 sluit af met een positief saldo van 35.840,62 EUR. Door ziekte en personeelwissels was de loonkost moeilijk in te schatten en werd in september 2018 een begrotingswijziging goedgekeurd.

Voor het LEADER-project Hout=Goud werd in november een verlenging aangevraagd en werd het budget deels verschoven naar 2019. De begroting voor Trage Wegen werd te ruim ingeschat, aangezien enkele projecten over verschillende jaren gebeuren en betalingen gespreid binnen komen. Voor het Strategisch Project Landschapspark Drongengoed vergden enkele acties wat meer voorbereiding en werden uitgesteld tot 2019. Door de recente bescherming van de bunkers in de Hollandstelling was een extra vergunning van Agentschap Onroerend Erfgoed nodig en was het niet mogelijk om alle bunkers opgenomen in het ISN project in te richten in 2018.

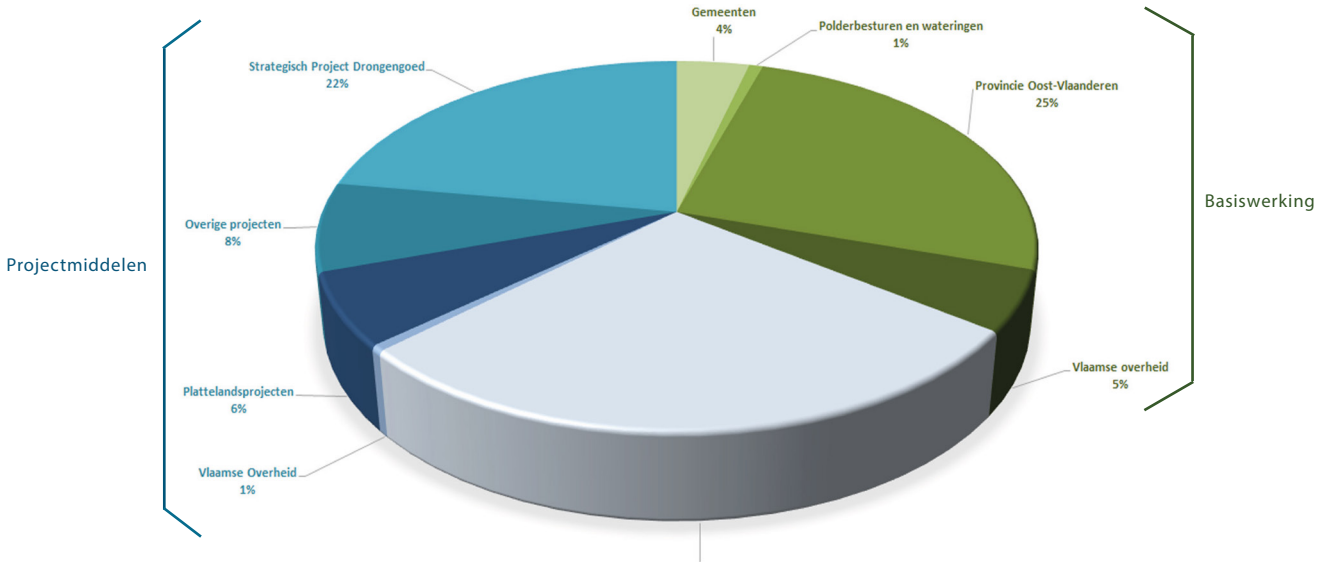
Er waren wegens verhuis van Marktstraat 65 naar Marktstraat 10 te Maldegem enkele extra kosten zoals registratiekosten van het huurcontract, verhuis en verdere uitbouw van de nieuwe IT infrastructuur.

Het Leader project Wijk op Maat zorgde voor extra inkomsten door een snellere vooruitgang van het project. Er kon dit jaar ook extra ingezet worden op realisaties door landschapsteams en in kader van de samenwerkingsovereenkomst met Agentschap Natuur en Bos en de Provincie Oost-Vlaanderen.

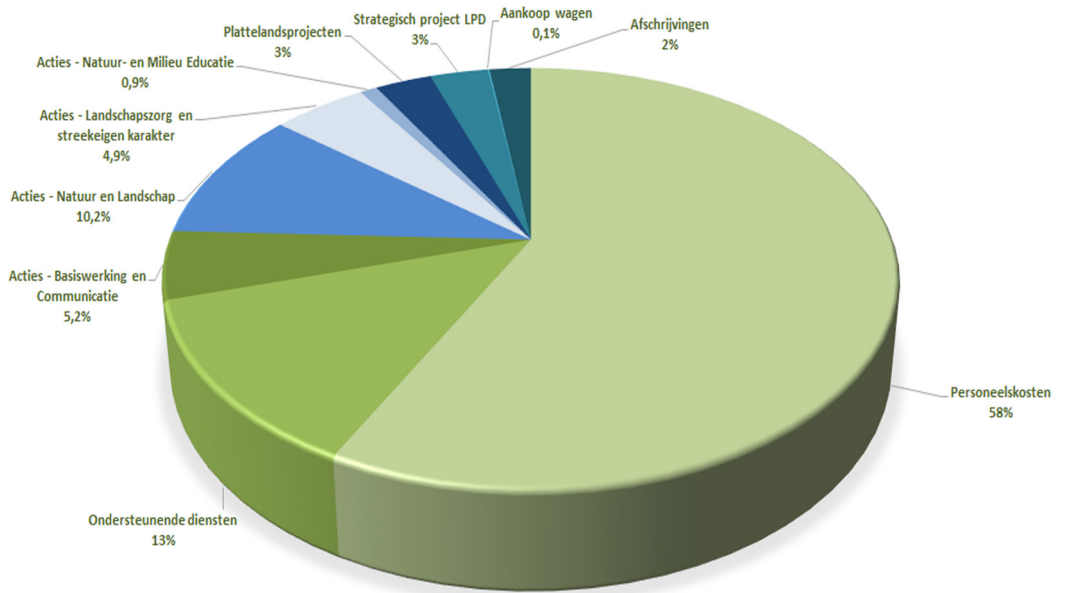
Er werd een duurzame dienstwagen (CNG) aangekocht binnen het voorziene budget, maar die zal samen met enkele andere investeringen zoals IT hardware afgeschreven worden over verschillende jaren. Dit leidde tot uiteindelijk een positieve balans voor werkjaar 2018.

Voor inkomsten is de vzw grotendeels afhankelijk van projectmiddelen (65%). Ongeveer de helft van de middelen (zowel basis, als voor projecten) komt van de Provincie Oost-Vlaanderen. Personeelskost, ondersteunende diensten en basiswerking en communicatie bedragen 76,2% van de uitgaven. Aangezien de basisfinanciering maar 35% bedraagt van de inkomsten, moet een groot deel van deze kosten gedekt worden door projectmiddelen. Dit betekent dat in de toekomst sterker zal moeten ingezet worden op projecten. Daarnaast moeten mogelijkheden bekeken worden om de basisfinanciering te verhogen, enkele van deze inkomsten werden al enkele jaren niet meer geïndexeerd terwijl de basiskosten wel bleven stijgen.

INKOMSTEN



UITGAVEN



RESULTAAT

Inkomsten	€ 755.267,81
Uitgaven	€ 719.427,19
Resultaat	€ 35.840,62



Met dank aan
Europa • Vlaanderen • Provincie Oost-Vlaanderen • de toetreteden gemeenten en polderbesturen

