



Jaarverslag 2019





TEKST & VORMGEVING: REGIONAAL LANDSCHAP MEETJESLAND VZW

FOTO'S: REGIONAAL LANDSCHAP MEETJESLAND VZW, TENZIJ ANDERS VERMELD

V.U.: LUTGARDE DE JAEGER, MARKTSTRAAT 10, 9990 MALDEGEM

ON 0466.277.515 - RPR GENT, AFD. GENT

DEPOTNUMMER: D/2020/12.7575/9

CONTACT: WWW.RLM.BE • INFO@RLM.BE • 050 70 00 42 • [f](https://www.facebook.com/REGIONAALLANDSCHAP.MEETJESLAND)/REGIONAALLANDSCHAP.MEETJESLAND

[i](https://www.instagram.com/REGIONAALLANDSCHAPMEETJESLAND) REGIONAALLANDSCHAPMEETJESLAND

INLEIDING

LANDSCHAP

- 7 LANDSCHAPSTEAMS
- 8 PAARD IN HET LANDSCHAP
- 9 ELIA - STEVIN & HORTA
- 10 HOUT = GOUD
- 11 GOED GEKNOT
- 12 BEPLANT HET LANDSCHAP
- 13 ERFGOEDDIENST (IOED)
- 14 WIJK OP MAAT
- 15 LOKET ONDERHOUD BUITENGEBIED
- 16 DRONGENGOED OP DREEF
- 17 LANDSCHAPSWEDSTRIJD

NATUUR

- 19 SOORTENBESCHERMING
- 20 GESTROOMLIJND LANDSCHAP
- 21 INRICHTEN VLEERMUISOBJECTEN
- 22 NATUURBEHEERPLAN MEETJESLANDS KREKENGEBIED
- 23 SAMENWERKING MET ANB

EDUCATIE

- 25 NATUUR- EN MILIEUEDUCATIE
- 26 GROENE SPEELRUIMTEN EN SCHOLEN
- 27 NATUURLIJK BEWEEG- EN BELEVINGSPARCOURS
AZ ALMA
- 28 INSPIRATIEDAG NATUURLIJKE SPEEL- EN LEERRUIMTE
ZONDER BEPERKINGEN
- 30 LIFE ANIMATED
- 31 EDUCATIEVE SPEELZONE DRONGENGOEDHOEVE

RECREATIE

- 33 TRAGE WEGEN
- 34 STRATEGISCH PROJECT LANDSCHAPSPARK
DRONGENGOED
- 35 ONTHAALPLAN LANDSCHAPSPARK
DRONGENGOED
- 36 20 JAAR RLM
- 38 WARMSTE QUIZ VAN HET MEETJESLAND

COMMUNICATIE

- 41 DRUKWERK
- 42 ONLINE
- 43 LANDSCHAPSKRANT

DRAAGVLAK

- 45 ACTIVITEITEN & BEREIK

TERREINREALISATIES: DE CIJFERS

- 47 NATUURBEHOUD EN LANDSCHAPSZORG

WIE, WAAR, HOE?

- 50 WERKINGSGEBIED
- 52 HET RLM-TEAM IN 2019
- 54 MIDDELEN



Waterloofdudeman
Sint-Margriete
Sint-Jan-in-Eremo Waterévliet

Middelbult

Boekhoute

Sint-Laureins

Berghild

Bassevelde

Asseriede

Maldegem

Adegem

Eeklo

Lembeke

Oosteeklo

Kleit

Oostwinkel

Waarschoot

Knesselare

Ursel

Zomergem

Lievegem

Lovendegem

Maria-Aalter

Aalter

Bellem

Harsbeke

Merendree

Vinderhout

Lotenhulle

Poesele

Nevele

Landegem

Vinkt

Sint-Martens-L

Zevéken

Grammer

Ginze

Deinze


Astene

Gottenem



Regionaal Landschap Meetjesland vzw is een organisatie die samenwerkt met en ondersteund wordt door Europa, de Vlaamse Overheid, de provincie Oost-Vlaanderen, de toegetreden gemeenten, de polderbesturen en verenigingen actief rond natuur en landschap, recreatie en toerisme, landbouw en jacht.

RLM behoudt en versterkt natuur, erfgoed & streekidentiteit, klimaat, draagvlak en beleving. We brengen inwoners en partners samen rond een wervend landschapsverhaal dat inspireert en voor verbondenheid zorgt. Zo gaan we samen voor meer kwaliteitsvolle landschappen, geïnspireerd door het verleden en klaar voor de toekomst.



LANDSCHAP



Foto: Ludo Goossens



“Onder algemene landschapszorg verstaan we het stimuleren van het behoud, het herstel en de ontwikkeling van cultuurhistorische en esthetische landschapswaarden alsook van de kleine landschapselementen.”

PROJECTVERANTWOORDELIJKE:
RALPH MARECHAL

Aanplant hoogstamfruitbomen,
Lievegem

WERKEN AAN LANDSCHAP

Knotbomen, houtkanten, poelen, grachten, bomenrijen, dreven, boomgaarden, hagen en hakhoutbosjes hebben een belangrijke ecologische waarde en bepalen het uitzicht van het Meetjesland. Het creëren van win-winsituaties zorgt voor meer aanplant en een beter beheer van deze landschapselementen.

2019

Zoals in de voorbije jaren werd in 2019 een groot deel van de middelen besteed aan het herstel en de aanleg van hoogstammige boomgaarden. Fruitbomen vragen -vooral de eerste jaren na aanplant- correct beheer. De volgende jaren zal hier extra aandacht aan besteed worden.

In 2019 werden via dit project door Regionaal Landschap Meetjesland in totaal 65 fruitbomen verspreid over 5 verschillende boomgaarden, 625 m gemengde hagen, 200 m heg en 150 m houtkant aangeplant. Daarnaast werden ook een poel en een dreef hersteld en werd een nieuwe dreef met lindebomen aangeplant.

Tot slot werden in 2019 al heel wat voorbereidende werken verricht waarbij bomen werden gerooid op plekken waar in 2020 een hoogstamboomgaard zal worden aangeplant.

INITIATIEFNEMER

Het initiatief kwam aanvankelijk tot stand via de toenmalige Afdeling Monumenten en Landschappen van het Ministerie van de Vlaamse Gemeenschap. Sinds 2014 wordt het project gefinancierd door de Provincie Oost-Vlaanderen.

STARTJAAR

2001

PARTNERS

Private eigenaars, lokale overheden

FINANCIERING

Provincie Oost-Vlaanderen, private en openbare eigenaars



© LABS SOENINCK

Paard in kruidenrijk grasland

“Door een weide van een paard ecologisch in te richten, verhoog je niet alleen de landschappelijke waarde van je weide maar ook het welzijn van je paarden.”

PROJECTVERANTWOORDELIJKEN:
TINE DEGEZELLE (RLVA), KATRIEN DEVRIENDT (RLSD)
EN SANDER CARAEL (RLM)

DOEL VAN HET PROJECT

Agrarische gronden worden deels ingenomen door recreatieve en professionele paardenhouderijen. Deze groeiende en dynamische paardensector heeft daardoor een belangrijke impact op zowel landbouw als op natuur en landschap.

Via het project “Paard in het Landschap” willen de drie Regionale Landschappen van Oost-Vlaanderen het bewustzijn van natuur-, landschaps- en milieuwaarden bij paardenhouders en andere betrokkenen verhogen. Dit komt ook het welzijn van paarden ten goede.

2019

Bij de start van het project trachtten we met een enquête de paardenhouderijen in de drie Oost-Vlaamse Regionale Landschappen in kaart te brengen. 66 paardenhouders vulden voorlopig de enquête in. Na verkennende terreinbezoeken werden 15 “ambassadeurs” geselecteerd waarvoor aanplantingsplannen werden opgesteld en terreinwerken werden ingepland. Verspreid binnen de werkingsgebieden van de drie Oost-Vlaamse Regionale Landschappen organiseerden we in totaal zes start- en infomomenten om het project lokaal te lanceren.

In 2019 zetten we sterk in op communicatie via de eigen en sectorspecifieke kanalen. Er werd werk gemaakt van een herkenbaar campagnebeeld. In het voorjaar maakte “Plattelandspret” een tv-reportage rond het project die werd uitgezonden op regionale televisiezenders. Ook op Radio 2 Oost-Vlaanderen mochten we een woordje uitleg geven over het project. Daarnaast zorgden we voor een artikel over “Paard en ecologie” in het seizoensblad van Landelijke Rijverenigingen. De folder “Inspiratie voor Paard en Landschap” verscheen dit voorjaar en bundelt heel wat praktische tips en kennis over onder meer graslandbeheer en paardenwelzijn.

Om nog meer ruchtbaarheid te geven aan het project waren we aanwezig op de Dag van de Landbouw en organiseerden we samen met de andere Regionale Landschappen een inspiratiedag met verschillende plaatsbezoeken bij goede praktijkvoorbeelden.

INITIATIEFNEMER
Regionaal Landschap Vlaamse Ardennen

STARTJAAR
2018

PARTNERS
Regionaal Landschap Schelde-Durme,
Regionaal Landschap Meetjesland,
Paardenpunt Vlaanderen, Landelijke
Rijverenigingen, Vlaamse Liga Paardensport,
Dienst Landbouw en Platteland van de
Provincie Oost-Vlaanderen

FINANCIERING
PDPO





Landschappelijke inkleding
hoogspanningslijn

“We volgen de aanplanten die gebeurden in het kader van het Stevin- en Hortaproject nauwgezet op.”

PROJECTVERANTWOORDELIJKE:
SANDER CARAEL

HISTORIEK

Een aantal jaar terug werd de Hortapost te Lovendegem (Lievegem) ingekleed met groenschermen. Na drie jaar is beheer noodzakelijk. Op aanvraag van ELIA maakten we een advies op rond het beheer van de site en vroegen we offertes op voor de uitvoering van de werken. De beheerwerken en enkele extra aanplantingen werden begin 2020 uitgevoerd.

PRAKTIJKVOORBEELDEN

Naar jaarlijkse gewoonte werden terreincontroles uitgevoerd rond de beheerovereenkomsten van particulieren voor de aanplantingen die werden gedaan tijdens de loop van de Horta- en Stevinprojecten.

De aanplantingen stellen het over het algemeen goed en de afspraken worden meestal goed opgevolgd.

Er werd plantgoed besteld voor particulieren waarbij het plantgoed de voorbije droge zomers niet had overleefd.

INITIATIEFNEMER
Elia

STARTJAAR
2013

PARTNERS
Elia

FINANCIERING
Elia





Gedroogde houtsnippen,
Maldegem

“Doel van het project is om de houtige elementen in het (landbouw)landschap te gebruiken voor lokale warmteproductie. Op die manier wordt de economische waarde van deze houtige elementen versterkt, wat leidt tot meer aanplant en een beter beheer en de ecologische waarde van het landschap doet stijgen.”

PROJECTVERANTWOORDELIJKEN:
SANDER CARAEL EN JOOST-PIM BALIS (ECO²)

HISTORIEK

Grote delen van het eigenlijke Meetjesland worden gekenmerkt door smalle percelen, in het verleden afgebakend door knotbomenrijen en/of houtkanten die regelmatig werden gekapt. Dit verzekerde de boer van een dubbele winst: de houtige gewassen bleven beheersbaar, de schaduw op het land bleef beperkt en de houtopbrengst was verzekerd. Vandaag is het landschapsbeheer een andere realiteit. De economische waarde van de houtige kleine landschapselementen (KLE) is klein, met als gevolg dat zowel de unieke landschapswaarden als de biodiversiteit onder druk staan.

2019

2019 was het laatste jaar voor het project “Hout=Goud”. We stelden in 2019 de knot-module verder op punt en zetten in op de bekendheid ervan.

Het project liep op drie locaties: Maldegem, Eeklo en de Huysmanhoeve (Eeklo). In Maldegem knotten we een aantal knotbomenrijen om de kosten-baten van hout-snipperproductie uit knotbomen te onderzoeken. Daarnaast voerden we ook enkele beheerwerken van houtkanten uit. In Eeklo zetten we de detailinventarisatie verder en op de Huysmanhoeve voerden we een inventarisatie en quickscan uit.

Wanneer de houtsnippervoorraad voldoende gedroogd was, lieten we analyses uitvoeren om te onderzoeken of de gebruikte technieken en materialen volstonden om kwaliteitsvolle snippers te bekomen. Uit de bevindingen bleek dat houtige KLE's zeker interessant zijn voor energieopwekking, maar dat de gebruikte technieken hier en daar nog beter kunnen. De resultaten van het gehele project werden samengevat in een slotrapport. Daarnaast publiceerden we een eerste herwerking van de brochure "Knotbomen, knoestige knapen".

In 2019 boden we heel wat vormingen aan. In het voorjaar konden we bij de cursus “Knotten van bomen en hakhoutbeheer” rekenen op een tiental cursisten. In het najaar hielden we een cursus ECS 1 “Veilig werken met de kettingzaag” en een cursus “Hout onder spanning”.

INITIATIEFNEMER
Regionaal Landschap Meetjesland

PERIODE
2017-2019

PARTNERS
Agrobeheercentrum Eco², Provincie Oost-Vlaanderen, Samenwerking Voor Agrarisch Landschap (SVL), Bosgroep Oost-Vlaanderen Noord, Natuurpunt en Partners Meetjesland, Agenschap Natuur en Bos (ANB), Gemeente Eeklo, Gemeente Maldegem, Vlaamse Landmaatschappij (VLM)

FINANCIERING
PDPO-project LEADER





Logo Goed Geknot

“Goed Geknot brengt eigenaars van kleine landschapselementen zoals knobomen, houtkanten en hakhoutbosjes in contact met de vrijwillige knotters van de Regionale Landschappen. Een groep van geofende knotters komt jouw knobwilgen en andere knobomen gratis knotten in ruil voor het brandhout.”

PROJECTVERANTWOORDELIJKE:
SANDER CARAEL

HISTORIEK

Knobomen en houtkanten moeten elke zes tot tien jaar volledig geknot worden of ze kunnen openscheuren en afsterven. Meer en meer eigenaars van houtige KLE's kunnen of willen deze echter zelf niet meer beheren. Daarom riepen de Regionale Landschappen Goed Geknot in het leven om particulieren in contact te brengen met knotters die de werken uitvoeren in ruil voor het hout.

2019

Het tweede knotseizoen van de knotmodule www.goedgeknot.be was een succes: er kwamen opnieuw een aantal knotters bij en ook heel wat aanbieders van knobomen/houtkanten vonden hun weg naar de knotmodule. Momenteel zijn er echter meer aanbieders dan knotters waardoor we voortdurend op zoek zijn naar nieuwe knotters. Via gemeentelijke communicatiediensten werden alvast brochures en andere informatie verspreid om extra knotters aan te trekken.

Nochtans doen we ons best om onze knotters in de watten te leggen. Zo krijgt elke knotter van ons een muts met het logo van Goed Geknot en werd een verzekering “burgerlijke aansprakelijkheid” en “lichamelijke ongevallen” afgesloten om onze knotters te ondersteunen. Een Facebookgroep zorgt ervoor dat knotters onderling vlotter kunnen overleggen.

In het voorjaar boden we onze knotters een cursus “Knotten van bomen en hakhoutbeheer” aan via lesgever PCLT. In het najaar hielden we een cursus ECS 1 “Veilig werken met de kettingzaag” en een cursus “Hout onder spanning” om hen extra tips & tricks te geven. Daarnaast werd er een nieuwe handleiding voor knotters opgesteld en organiseerden we hierover een infoavond. Tot slot hielden we een bedankingsmoment waarbij de mogelijkheid werd geboden tot een groepsaankoop van veiligheidsmaterialen.

INITIATIEFNEMER
Vlaamse Regionale Landschappen

STARTJAAR
2017

PARTNERS
Vlaamse Regionale Landschappen

FINANCIERING
PDPO-project LEADER





Aanplant hoogstamboomgaard,
Lievegem

“De provincie Oost-Vlaanderen lanceerde voor het tweede opeenvolgende jaar een oproep om houtige landschapselementen en bos met een aanzienlijke impact op het landschap aan te planten. Doel van dit project is om de klimaatbestendigheid van het Oost-Vlaamse landschap te verbeteren. Deze oproep werd o.a. verspreid in samenwerking met Regionale Landschappen.”

PROJECTVERANTWOORDELIJKE:
SANDER BRUYLANTS

EEN KLIMAATBESTENDIG LANDSCHAP PLANTEN

Onder het motto “Oost-Vlaanderen Klimaatgezond!” biedt de provincie Oost-Vlaanderen naast de projecten van Regionaal Landschap Meetjesland extra ondersteuning voor de aanplant van een houtkant, haag, bomenrij, hoogstamboomgaard of bos.

Houtige landschapselementen zorgen voor meer biodiversiteit en een gematigder microklimaat. Tegelijk hebben ze een erosiewerend effect, dragen ze bij aan het afremmen en vasthouden van hemelwater en halen ze koolstof uit de lucht. Redenen genoeg om ook een stukje klimaatbestendig landschap te planten.

De provincie Oost-Vlaanderen ondersteunt aanplantingen met een aanzienlijke impact op het landschap en staat in voor 80 % van de kosten, of biedt gratis plantgoed aan als je zelf de handen uit de mouwen steekt.

2019

In 2019 werden meerdere realisaties via deze oproep gefinancierd:

- In het voorjaar ondersteunden we enerzijds een bosaanplant van Natuurpunt Aalter en anderzijds in samenwerking met de provincie Oost-Vlaanderen een boomgaard in Sleidinge.
- In het najaar ging het om plantacties van de natuurpuntafdelingen Aalter, Zomergem en Maldegem-Knesselare alsook de aanplant van houtkanten bij verschillende particulieren.

INITIATIEFNEMER
Provincie Oost-Vlaanderen

STARTJAAR
2017

PARTNERS
Private eigenaars, landbouwers, gemeenten,
natuurverenigingen

FINANCIERING
Provincie Oost-Vlaanderen, private en
openbare eigenaars



Oude linde aan het kasteel van Reesinghe, Maldegem

INITIATIEFNEMER

Regionaal Landschap Meetjesland, in samenwerking met Cultuuroverleg Meetjesland (COMEET) en Veneco

STARTJAAR

2018

PARTNERS

Aalter, Deinze, Eeklo, Evergem, Lievegem, Wachtebeke, Sint-Laureins en Maldegem, Comeet, Veneco, Provincie Oost-Vlaanderen en erfgoedvrijwilligers.

FINANCIERING

Vzw Regionaal Landschap Meetjesland is één van de drie partners die instaat voor de algemene dienstverlening van de IOED. Hiervoor ontvangt de organisatie geen financiële middelen.

IOED
Meetjesland



“Voor de Intergemeentelijke Onroerend Erfgoeddienst (IOED) Meetjesland bundelden Veneco, Comeet en RLM samen met 8 gemeenten de krachten. IOED ondersteunt de gemeentebesturen en ambtenaren in hun beleid en dienstverlening inzake bouwkundig, landschappelijk en archeologisch erfgoed.”

PROJECTVERANTWOORDELIJKEN:
RALPH MARECHAL EN KATRIEN GEURTS

HISTORIEK

Op 1 januari 2018 schoot de IOED uit de startblokken om een dienstverlening uit te bouwen voor het bouwkundig, landschappelijk en archeologisch erfgoed van acht gemeenten in de regio (Aalter, Deinze, Eeklo, Evergem, Lievegem, Maldegem, Sint-Laureins en Wachtebeke). Veneco, Regionaal Landschap Meetjesland en Comeet stellen hiervoor elk hun expertise ter beschikking.

LANDSCHAPPELIJK ERFGOED

Regionaal Landschap Meetjesland zal binnen de IOED vooral haar jarenlange ervaring rond landschappelijk en natuurlijk erfgoed delen. Erfgoed maakt namelijk een integraal deel uit van het landschap.

Daarbij heeft het Regionaal Landschap aandacht voor onder andere bijzondere bomen, hoogstamboomgaarden, bomenrijen, maar ook voor klein bouwkundig erfgoed zoals kapelletjes, veldkruisen, ijskelders...

KLEIN BOUWKUNDIG ERFGOED

Naast oude hagen, boomgaarden of alleenstaande bomen zijn er ook kleinschalige bouwwerken die ons landschap haar typische karakter geven. Kapelletjes, (smeed-) ijzeren hekkens, waterbouwkundige kunstwerken, kruisen... bepalen ook hoe de omgeving eruitziet.

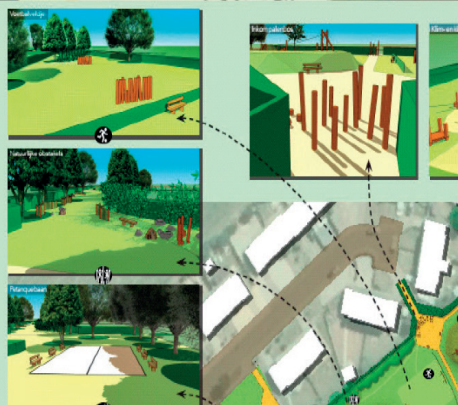
2019

In 2019 gaf Regionaal Landschap Meetjesland advies in enkele dossiers en werkte het mee aan de organisatie van de Open Archeologiedag. Samen met Veneco en Comeet werd het dossier voor de verlenging van de erkenning van de IOED voorbereid.

Op Open Monumentendag stelden we de deuren van Huis Wallyn open voor onze tentoonstelling “20 jaar RLM”.

“Het doel is het opwaarderen van een buurt in Waarschoot, door participatie, nieuwe invulling van de openbare ruimten, integratie van trage wegen en groene inkleding. Het geheel resulteert in een geïntegreerd buurtplan voor de wijk.”

PROJECTVERANTWOORDELIJKEN:
VIOLA VAN ROSSUM I.S.M. HEIKE VAN ACKER (LIEVEGEM)



Ontwerpplan Rakkerspleintje, Lievegem

INITIATIEFNEMER

Gemeente Waarschoot i.s.m. Regionaal
Landschap Meetjesland

STARTJAAR

2018

PARTNERS

Lievegem, Regionaal Landschap Meetjesland
en Meetjesman

FINANCIERING

Leader (65% subsidie) en eigen financiering
door gemeente Lievegem en Regionaal
Landschap Meetjesland (totaal 35%)



HISTORIEK

Het project beoogt een duurzame opwaardering van de aandachtsbuurt Akkerstraat – Lindestraat – Lage Bilk – Hoge Bilk – Olmenstraat – Populierenstraat – Berkenstraat. Doelstelling is de realisatie van een wijk/buurtplan samen met de buurtbewoners (zowel klein als groot), met daaruitvolgend de uitbouw van een duurzame infrastructuur in de buurt. Verschillende plannen op buurtniveau worden opge maakt: speelweefselplan, trage wegenplan, groenplan, mobiliteitsplan... Het plan vertrekt vanuit het perspectief van de buurtbewoners van alle leeftijdscategorieën.

2019

We baseerden ons op de input van de inwoners die we kregen via participatiemomenten om drie ontwerpplannen op te maken voor de pleintjes in de buurt. We hielden hierbij rekening met de gewenste sociale functies van de pleintjes en de leeftijdscategorie waarvoor het pleintje wordt ingericht. Deze plannen werden met de Berkenbus op 15 juni voorgesteld in de wijken en we kregen heel wat postieve reacties van inwoners. Verder werden de plannen ook in de tweede editie van het Buurtkrantje “Het Berkenboompje” voorgesteld.

Er werd ook een onderzoek gedaan naar een veilige oversteekplaats tussen het Rakkerspleintje en het Vlinderpleintje. De Akkerstraat is nu een onveilige weg, met zwaar verkeer, waar de snelheidslimiet vaak overschreden wordt. De mogelijkheden om het verkeer te remmen en het creëren van veilige oversteekplaatsen werden onderzocht. We bezorgden de resultaten van dit onderzoek aan het College van Lievegem. Het College besliste het creëren van een veilige oversteekplaats mee te nemen in de planning en budget van 2020.

In het snoeiseizoen van 2018/2019 kreeg het aanwezige groen een stevige onderhoudsbeurt. In de zomer besloten we om in het plantseizoen 2019/2020 verdere aanplantingen uit te voeren waardoor de pleintjes een frissere aanblik zullen krijgen.



“Naast nieuwe aanplant is ook het beheer van de kleine landschapselementen heel belangrijk, dit stimuleert de zorg en het behoud. Met het Loket Onderhoud Buitengebied willen de Regionale Landschappen ervoor zorgen dat het landschapsbeheer efficiënt, kwalitatief en prijsvriendelijk wordt uitgevoerd.”

PROJECTVERANTWOORDELIJKE:
VIOLA VAN ROSSUM

Campagnebeeld LOB

HISTORIEK

Het PDPO-project Loket Onderhoud Buitengebied werd als Oost-Vlaams project afgerond op 1 juli 2018. De klemtoon van het Loket Onderhoud Buitengebied (LOB) ligt in het Meetjesland op trage wegen, maar ook het beheer van kleine landschapselementen en bomen en bermen zijn in kaart gebracht. Het LOB werd in pilootgebieden uitgetest door de realisatie van voorbeeldprojecten. Hierbij is de ontwikkeling van een digitaal platform een zeer belangrijk onderdeel.

2019

De werking van het LOB werd in 2019 verdergezet. Om de coördinatie te blijven garanderen is er financiering nodig. Daarom zijn er op Vlaams niveau besprekingen aan de gang om dit via de Vlaamse Landmaatschappij, Agentschap voor Natuur en Bos en de provincies gefinancierd te krijgen. Zo wordt er onderzocht of er op Vlaams niveau, in de schoot van de Regionale Landschappen, een medewerker/coördinator LOB kan aangesteld worden. Deze zou alle algemene zaken rond LOB-werking begeleiden en de samenwerkingen goed op elkaar afstemmen.

In 2019 werden de dienstverleningsmogelijkheden van het LOB onderzocht voor de gemeenten in het Meetjesland. Hierbij is ook een berekening gemaakt van wat de uitvoering van de opmaak van een beheerplan (bomen, bermen, plantrecht...) zou kosten. De LOB-werking werd aan een aantal gemeenten en fusiegemeenten voorgesteld, zoals Aalter, Evergem, Lochristi, Wachtebeke, Deinze, Assenede... De gemeenten Aalter en Assenede hebben alvast ingestemd voor respectievelijk een boombeheerplan voor Knesselare en een verdere uitwerking van het boombeheerplan voor Assenede.

INITIATIEFNEMER
Vlaamse Regionale Landschappen

STARTJAAR
2015

PARTNERS
Vlaamse Regionale Landschappen en
deelnemende gemeenten

FINANCIERING
Gemeenten via een
samenwerkingsovereenkomst



Dreef in landschapspark
Drongengoed

“Met het PDPO-project Drongengoed op Dreef trachten we om het karakteristiek drevenlandschap rond het Drongengoed te bewaren. Om dreven en bomenrijen te behouden is een doordacht beheer nodig. Het project heeft als doel om in enkele gebieden eigenaars te engageren tot een correct beheer van deze dreven en lokale samenwerkingen te stimuleren.”

PROJECTVERANTWOORDELIJKE:
SANDER BRUYLANTS

HISTORIEK

In 2019 werd het project opgestart en werd er contact opgenomen met de gemeenten die samenwerken voor het strategisch project landschapspark Drongengoed.

2019

Het project zit nog in de opstartfase. We zochten naar potentiële deelgebieden en namen contact op met de gemeentebesturen van Maldegem, Aalter en Lievegem rond deelname aan dit project. Bij Regionaal Landschap Houtland loopt een gelijkwaardig project, we stemden dan ook met hen af rond de aanpak van dit project. Aangezien opleiding bij de doelstellingen van dit project hoort, werd een opleidingsmoment snoeien voorbereid en werden mogelijke beheerwerken in kaart gebracht en geschat.

Dreven opgenomen binnen het project worden in functie van de opmaak van een beheerplan gedigitaliseerd in DIPLA (Digitaal PLATform).

INITIATIEFNEMER
Regionaal Landschap Meetjesland

PERIODE
2019-2021

PARTNERS
Aalter en Lievegem

FINANCIERING
Platteland Plus



Huldiging van de laureaten,
Eeklo

“De Landschapswedstrijd heeft als doel kleinschalige projecten die het Meetjesland versterken op vlak van natuur en landschap te ondersteunen. De jury koos uit de inzendingen 10 laureaten.”

PROJECTVERANTWOORDELIJKE:
KATRIEN GEURTS

BUDGET

Laureaten krijgen maximum 2.000 euro om hun project uit te werken. Particulieren en verenigingen uit Aalter, Assenede, Deinze, Eeklo, Kaprijke, Lievegem, Maldegem en Sint-Laureins konden hun ideeën indienen van 25 april tot 15 oktober 2019. In totaal werden er 22 projectvoorstellen ingediend waaruit de jury eind november 10 laureaten koos die met hun toegekende budget aan de slag mogen.

LAUREATEN

Op vrijdag 13 december huldigden we de laureaten van de Landschapswedstrijd in Gemeentelijke Basisschool De Wegel in Eeklo. Dit zijn de laureaten van de Landschapswedstrijd 2019:

1. Basisschool De Beuk (Vergroening speel- en leerplaats in Aalter)
2. Stephan Boulez (Educatieve deelboomgaard in Merendree)
3. Natuurpunt & Partners Meetjesland (Bomen voor de toekomst in het Meetjesland)
4. Tim Maenhout (Ploggen voor Lievegem)
5. Bewonersplatform Oosteeklo (Parking Make-Over in Oosteeklo)
6. Natuurpunt De Ratel (Oude grazers zorgen voor nieuwe natuur in Merendree)
7. Bijenwerkgroep Assenede (Bijenkorf- en tuin in Assenede)
8. Bart Van Canneyt (De Tuin van Heden in Sint-Laureins)
9. Sara Stappers (Buitenklas in historische landschapstuin in Bassevelde)
10. Natuurpunt Meetjeslandse Kregen (Educatieve picknickbanken in Meetjeslands Kregen gebied)

NATUUR





“Met het project soortbescherming willen we de Oost-Vlaamse prioritaire en symboolsoorten beschermen en waar mogelijk hun habitat versterken en verbeteren. Binnen dit project hebben we ook aandacht voor het draagvlak voor natuurbescherming.”

PROJECTVERANTWOORDELIJKEN:
SANDER BRUYLANTS EN HÉLÈNE QUIDÉ

Wat leeft er in de poel?

SITUERING

Het provinciaal soortbeschermingsproject heeft tot doel om prioritaire soorten en habitats in Oost-Vlaanderen te beschermen. We focussen op het draagvlak voor natuurbescherming door informatie via diverse kanalen (Landschapskrant, sociale media en lokale publicaties). Educatieve acties en pakketten informeren en enthousiasmeren om mee soorten en habitats te beschermen. In waardevolle gebieden trachten we habitats te versterken en groene corridors te creëren. Het soortbeschermingsproject legt zich toe op de prioritaire soorten en habitats voor Oost-Vlaanderen volgens het INBO-rapport: “Soorten en biotopen in Oost-Vlaanderen: prioriteit en symboolwaarde voor het natuurbeleid”.

2019

In 2019 was er vooral aandacht voor amfibieën en zwaluwen, maar ook voor de egel als symboolsoort. We werkten samen met Natuurwerkgroep de Kerkuil een educatief pakket rond zwaluwen uit voor scholen en gaven workshops om kunstnestjes voor zwaluwen te maken met vrijwilligers. Beide acties lopen verder in 2020. Verder focusten we vooral op sensibilisatie en het ophangen van nestjes in geschikte omgevingen om meer broedgelegenheid te bieden.

Naast deze uitgelichte soorten werden ook andere soorten niet vergeten. Door monitoring volgden vrijwilligers het broedsucces van kerkuilen en zwaluwen op. Onze nestkastenactie stelde ook de “gewonere” soorten zoals de koolmees in het licht: er werden meer dan 150 nestkasten verdeeld. Ook de bijen vergaten we niet in 2019. We verdeelden gratis bijenvriendelijk bloemenzaad bij particulieren en gemeenten.

Voor amfibieën zijn poelen parels in het landschap, zoals onze gelijknamige brochure die we hierover uitbrachten. Meer poelrealisaties vind je onder andere bij de projecten Gestroomlijnd Landschap, ANB en Landschapsteams. Verder versterkten we habitats en zorgden voor groene corridors door de aanplant van hagen, houtkanten, boomgaarden en (knot)bomen. In totaal werden er een goede 4.200 stuks plantsoen aangeplant onder de vorm van 850 meter haag en 150 meter houtkant.

INITIATIEFNEMER
Provincie Oost-Vlaanderen

STARTJAAR
2014

PARTNERS
Provincie Oost-Vlaanderen, Natuurpunt en Partners Meetjesland, Vogelwerkgroep Oost-Vlaanderen Noord, Zoogdierenwerkgroep Meetjesland, Agenschap Natuur en Bos (ANB), Instituut voor Natuur- en Bosonderzoek (INBO), Jeugdbond voor Natuur- en Milieueducatie (JNM), deelnemende gemeenten en particulieren

FINANCIERING
Provincie Oost-Vlaanderen en deelnemende gemeenten en particulieren



“Bij dit project focussen we op beekvalleien. We treffen maatregelen om deze meer klimaatbestendig te maken en de risico’s op overstromingen te verlagen. Onze rol binnen dit project bestaat uit terreinrealisaties bij particulieren en openbare besturen. Deze realisaties zijn vooral aanplantingen van kleinschalige landschapselementen zoals hagen, houtkanten, poelen en boomgaarden en het herstellen van grachten.”

PROJECTVERANTWOORDELIJKE:
SANDER BRUYLANTS

Plantactie in Lievegem

SITUERING

Gestroomlijnd Landschap is een provinciaal gesubsidieerd project. Het project focust op beekstroomgebieden binnen de provincie. In het Meetjesland werkten we in 2019 in het stroomgebied Wagemakers-Driesbeek.

Binnen dit project zorgt het Regionaal Landschap voor terreinrealisaties bij particulieren en openbare besturen. Deze realisaties vinden plaats binnen een afgebakende perimeter die het stroomgebied omvat. De perimeter van het project werd tijdens het najaar ook uitgebreid naar de perimeter van het landschapspark Drongengoed.

2019

We focusten binnen dit project vooral op de aanplant van kleinschalige houtige landschapselementen onder de vorm van hagen, houtkanten, boomgaarden en solitaire bomen. Daarnaast werden de aanleg van ecologisch waardevolle poelen en herstel van grachten verwezenlijkt.

De gerealiseerde werken in 2019 waren gebiedsdekkend en goed voor de aanplant van 1.425 stuks bosplantsoen, 196 laanbomen, 67 hoogstamfruitbomen, 16 knotbomen, 1.050 meter haag/houtkant en 80 bomen. Er werd ook 1 poel heraangelegd.

Naast aanplantingen op private eigendommen werd er ook plantgoed geleverd voor een plantactie op openbaar domein en stak het RLM-team de handen uit de mouwen om een openbare bomenrij in te boeten en weer nieuw leven in te blazen.

INITIATIEFNEMER
Provincie Oost-Vlaanderen

PERIODE
2016-2019

PARTNERS

Provincie Oost-Vlaanderen,
gemeenten, regionale organisaties

FINANCIERING
Provincie Oost-Vlaanderen, gemeenten en
particulieren



Baardvleermuis

“De werkingsgebieden van Regionaal Landschap Schelde-Durme, Regionaal Landschap Vlaamse Ardennen en Regionaal Landschap Meetjesland bevatten biotopen die van groot belang zijn voor vleermuissoorten. Via de Investeringssubsidie Natuur (ISN) willen de Regionale Landschappen stapstenen ontwikkelen voor vleermuizen op enkele belangrijke plaatsen in hun werkingsgebied.”

PROJECTVERANTWOORDELIJKE:
SANDER BRUYLANTS

SITUERING

Door aansluiting te zoeken met andere bestaande initiatieven en belangrijke gebieden dragen kleinschalige acties bij tot een groter geheel en hebben een belangrijke meerwaarde. Verder worden ook zoveel mogelijk potentiële en gekende zomer- en winterverblijfplaatsen onderzocht op de aanwezigheid van vleermuizen en eventuele verbeteringen qua inrichting. Zo werden er tien overwinteringsplaatsen uitgekozen om vleermuisvriendelijke inrichtingen uit te voeren.

2019

In het najaar van 2019 richtten we drie bunkers in Strobrugge verder in als winterverblijfplaats voor vleermuizen. Er werden extra hanggelegenheden voorzien onder de vorm van snelbouwstenen en houten latjes. Daarnaast zorgden we voor deuren met invliegopeningen om het microklimaat te verbeteren. Omdat het microklimaat van een overwinteringsobject zeer belangrijk is, werden samen met Natuurpunt twee loggers opgehangen om de temperatuur en relatieve vochtigheidsgraad te monitoren gedurende de winter in twee winterverblijven.

Naast overwinteringsobjecten bezochten we ook enkele kerken om te kijken of de zolders gebruikt werden door vleermuizen als zomerverblijf. Hier werden stalen genomen om via DNA-analyse de aanwezige soorten te bepalen.

INITIATIEFNERMER

Regionaal Landschap Schelde-Durme

STARTJAAR

2017

PARTNERS

Regionaal Landschap Schelde-Durme, Regionaal Landschap Vlaamse Ardennen, Regionaal Landschap Meetjesland, private eigenaars, landbouwers, gemeenten, provincie Oost-Vlaanderen, Vlaamse Waterweg NV, Agentschap Natuur en Bos, Onroerend erfgoed, Vleermuizenwerkgroep Oost-Vlaanderen, Jeugdbond voor Natuur- en Milieueducatie (JNM)

FINANCIERING

Provincie Oost-Vlaanderen en Agentschap Natuur en Bos

provincie
Oost-Vlaanderen

AGENTSCHAP
NATUUR & BOS



Inventarisatie in het krekengebied

INITIATIEFNEMER
Regionaal Landschap Meetjesland

STARTJAAR
2018

PARTNERS EN FINANCIERING
Generale Vrije Polders, Zwarte Sluispolder,
Isabellapolder, Slependammpolders, Vzw
Natuurpunt, privé -eigenaars

FINANCIERING
Agentschap Natuur en Bos

“Het Meetjeslands krekengebied is een open poldergebied met daarin kreken, dijken en afwateringsgrachten. De kreken hebben een hoge ecologische waarde, ze maken dan ook deel uit van het Natura 2000-gebied ‘de Polders’.”

PROJECTVERANTWOORDELIJKE:
ELIEN DESNERCK

SITUERING

Regionaal Landschap Meetjesland is samen met negentien betrokken partners overtuigd van de typische waarde van de natuur en het landschap van het Meetjeslands krekengebied. Daarom willen wij deze waarde versterken en op een betere en meer stelselmatige manier beheren. Hierbij wordt rekening gehouden met de activiteiten en wensen van elke partner. Afhankelijk van de eigenaar zijn deze activiteiten waterbeheer, sport, jacht, zachte recreatie, hengelen, natuurbeheer... De globale rode draad is de opwaardering van het krekengebied.

2019

Eind maart werd de verkenningsnota van het natuurbeheerplan Meetjeslands krekengebied goedgekeurd. Na een algemene infovergadering werden de gesprekken met de verschillende eigenaars opgestart. Hierbij gaan we na in welke mate de visie en wensen van de terreineigenaar samen gaan met de vooropgestelde natuurdoelen. Hierna wordt in overleg beslist welk ambitieniveau nagestreefd zal worden.

2019 stond voornamelijk in het teken van de desktop- en terreininventarisatie van de betrokken percelen. Op basis van de bloeiperiode en het Europese beschermingsstatuut van de verschillende aanwezige habitats stelden we een inventarisatieschema op. Vervolgens startten we met het nagaan welke botanische en landschappelijke, ecologische en economische waarde elk aangemeld perceel bevat.

“Agentschap Natuur en Bos sloot een samenwerkingsovereenkomst af met de Vlaamse Provincies om zich samen met de Bosgroepen en de Regionale Landschappen in te zetten voor meer natuur, meer bos en betere soortbescherming.”

PROJECTVERANTWOORDELIJKE:
SANDER BRUYLANTS EN HELÈNE GUIDE

Nestbescherming voor de bruine kiekendief

2019

In 2019 nam Regionaal Landschap Meetjesland vooral opnieuw de taak voor betere soortbescherming en meer natuur op zich. In twee ingerichte vlemuisbunkers werden loggers gehangen om het intern klimaat te monitoren. Verder werden de laatste bunkers ingericht binnen het lopende ISN-project te Strobrugge. Ook werden eigenaars gecontacteerd in verband met mogelijke inrichting van ijskelders als overwinteringsplaats.

Voor de bruine kiekendief werkten we samen met het Instituut voor Natuur- en Bosonderzoek (INBO) om nesten in akkers op te sporen en te beschermen. Zo hielpen vijf landbouwers om vijf nesten te beschermen door een gebied rond de nesten af te bakenen en niet te oogsten voordat de jongen vluchtbaar waren. Deze ingrepen waren heel succesvol! We ontwikkelden ook een algemene infobrochure over de bruine kiekendief en een folder toegespitst op landbouwers.

In samenwerking met ANB monitorden we poelen in en rond het leefgebied van de beschermde kamsalamander.

Daarnaast was er ook aandacht voor educatie door scholen en openbaar domein te vergroenen en mensen rechtstreeks in aanraking te brengen met de natuur. We voorzagen vier scholen van streekeigen beplanting.

Tot slot ondersteunden we de plantactie van Landschappen Sint-Laureins en de heraanleg van het Zonnesbos in samenwerking met Natuurpunt Meetjeslandse Kreken.

INITIATIEFNEMER

Provincie Oost-Vlaanderen en Agentschap
voor Natuur en Bos

PARTNERS

Provincie Oost-Vlaanderen, Agentschap voor
Natuur en Bos, Regionaal Landschap Schelde-
Durme, Regionaal Landschap Vlaamse
Ardennen, Bosgroep Oost-Vlaanderen Noord,
Bosgroep Midden Oost-Vlaanderen en
Bosgroep Vlaamse Ardennen

FINANCIERING

Agentschap Natuur en Bos

EDUCATIE





“In het kader van het streeksteunpunt Natuur- en Milieueducatie wordt jaarlijks een waaier van netwerk- en vormingsmomenten, publieksevenementen en infostanden georganiseerd. Daarnaast worden er nieuwe lessenspakketten voor scholen ontwikkeld en worden de uitleendienst voor educatief materiaal gepromoot.”

PROJECTVERANTWOORDELIJKE:
PATRICK DEDEYNE

Verrassende Natuur in je Buurt

INITIATIEFNEMER
Regionaal Landschap Meetjesland

STARTJAAR
2005

PARTNERS
Provinciale Natuur- en Milieueducatie dienst, Provinciaal Natuureducatief Centrum De Kaaihoeve, Plattelandscentrum Meetjesland, streekcentrum Huysmanhoeve, Natuurpunt Centrum voor Natuur- en Milieueducatie, Natuurwerkgroep De Kerkuil vzw, uitleendienst gemeenten Maldegem en Lievegem, Gezinsbond, Provinciaal domein Het Leen, Natuurpunt en Partners Meetjesland, Rode Kruisopvangcentrum Eeklo, Vlaamse Landmaatschappij, Agrobeheercentrum Eco², BOS+, Fris in het Landschap

FINANCIERING
Provinciale Natuur- en Milieueducatie dienst, Provinciaal Natuureducatief Centrum De Kaaihoeve

SITUERING

De rol van RLM bestaat uit de uitbouw van het streeksteunpunt met loketfunctie in samenwerking met de provinciale Natuur- en Milieueducatie dienst, Provinciaal Natuureducatief Centrum De Kaaihoeve en in overleg met de lokale actoren op het terrein. Dit is een dynamisch proces waarbij de focus ligt op netwerking en tweedelijns educatie.

2019

In 2019 zetten we heel wat activiteiten op poten: drie natuurwandelingen “Verrassende natuur in je buurt”, drie cursussen rond het vlechten van wilgenafsluitingen en diverse infostanden op evenementen.

Versillende gemeenten kregen hulp bij het uitwerken van natuureducatieve activiteiten met kinderen en andere workshops. Voor het lessenspakket rond zwaluwen voor basisscholen werden extra gidsen opgeleid en werden er al zes workshops gegeven in scholen.

In het kader van het Buurten met Erfgoed-project kregen zes scholen uit het landschapspark Drongengoed hulp bij het plannen en uitvoeren van activiteiten rond plaatselijk erfgoed. De scholen werden daarbij in contact gebracht met een netwerk van erfgoedorganisaties en erfgoedexperten.

In provinciaal domein het Leen vond opnieuw Speeleropbos! plaats, een natuureducatief speevenement voor gezinnen met jonge kinderen. We zorgden hier voor een creatieve workshop egels knutselen voor kinderen waarbij we hun op speelse wijze vanalles bijleerden over deze stekelige tuinbewoners.

Daarnaast troffen we voorbereidingen voor een netwerk- en vormingsmoment voor gidsen dat zal plaatsvinden in het begin van 2020.



Plantactie in Basisschool De Ark, Strobrugge (Maldegem)

“Deze actie heeft tot doel de verschillende Meetjeslandse scholen te sensibiliseren en te ondersteunen bij het realiseren van kwalitatief speel- en leergroen, rekening houdend met de behoeften van de verschillende doelgroepen van leerlingen, leerkrachten en andere betrokken partijen.”

PROJECTVERANTWOORDELIJKE:
PATRICK DEDEYNE

SITUERING

Heel wat scholen in het Meetjesland zijn bezig met het plannen of realiseren van een groene speel- en leerruimte. In plaats van de kale speelplaats met tegels komt een avontuurlijke groene ruimte met speelmogelijkheden voor elk kind en ook heel wat kansen voor "outdoor education". Samen met de provincie Oost-Vlaanderen zorgt RLM voor begeleiding tijdens het participatieproces en het komen tot een plan. Ook tijdens de realisatiefase helpen we scholen zoveel mogelijk, via het leveren van plantgoed en ander materiaal, alsook onze praktische kennis en begeleiding tijdens de realisatie.

We proberen steeds om dergelijke projecten ook interessant te maken (medegebruik) voor naburige scholen, buurten, jeugdverenigingen... Regionaal Landschap Meetjesland werkt hiervoor nauw samen met de MOS (Milieuzorg Op School)-werking van de provincie Oost-Vlaanderen en Provinciaal Natuureducatief Centrum De Kaaihoeve.

2019

In 2019 werden door RLM dertien scholen in het Meetjesland begeleid. Daarbij gaat het bij enkele scholen om begeleiding in het participatie- en planningsproces terwijl bij andere scholen we al realisaties hielpen uitvoeren. Bij zes andere scholen zetten we de eerste stappen naar een groene speel- en leerruimte door sensibilisering van directies, leerkrachten en gemeenten.

Het volledige proces om tot een groene speel- en leerruimte te komen bestaat uit twintig stappen, die door de school meestal worden gespreid over één tot twee jaar. Een belangrijk onderdeel hiervan is het organiseren van een participatieproces, waarbij alle doelgroepen worden betrokken: directies, leerkrachten, (groot)ouders, onderhoudspersoneel, veiligheidscoördinatoren... en natuurlijk ook de leerlingen zelf. Op die manier komen we telkens tot een duurzaam, door iedereen gedragen plan.

INITIATIEFNEMER
Regionaal Landschap Meetjesland

STARTJAAR
2016

PARTNERS
MOS-werking provincie
Oost-Vlaanderen, Provinciaal
Natuureducatief Centrum De
Kaaihoeve, Meetjeslandse scholen en
gemeenten

FINANCIERING
Provincie Oost-Vlaanderen,
Agentschap Natuur en Bos

provincie
Oost-Vlaanderen

AGENTSCHAP
NATUUR & BOS



AZ Alma, Eeklo

“Dit project beoogt de omvorming van een bestaand grasland gelegen op de terreinen van het ziekenhuis AZ Alma te Eeklo, naar een biodiverse bewegings- en belevingsruimte. Naast de ecologische doelstellingen streeft het project er naar om mensen te doen bewegen en de positieve effecten van natuur te laten beleven.”

PROJECTVERANTWOORDELIJKE:
ELIEN DESNERCK

SITUERING

Het doel van het project is mensen laten bewegen en natuur beleven vlakbij het ziekenhuis. Naast de gezondheidsbevorderende factor op fysiek vlak, worden via dit project de sociale contacten van de gebruikers gestimuleerd. Bewegen bevordert daarnaast de mentale gezondheid. In overleg met lokale partners werd onderzoek gedaan naar de wensen en noden rond het thema “bewegen”.

De voornaamste doelgroep van het project zijn de patiënten die verblijven in het ziekenhuis, de revaliderende hartpatiënten, de kinderen met overgewicht en zij die verblijven in de dagopvang jeugd- en kinderpsychiatrie. Daarnaast wordt het belevingsparcours ook opengesteld voor de omwonenden en scholen.

2019

In 2019 startten we het ontwerpend onderzoek van het bewegingsparcours en eind december voerden we de eerste terreinwerken uit. Daarnaast ondersteunden we het ziekenhuis in de projectaanvraag Natuur in je Buurt. Eind december werd AZ Alma uitgeroepen tot laureaat waardoor er in 2020 zal gestart worden met de tweede fase van het project.

INITIATIEFNEMER
AZ Alma, Regionaal Landschap Meetjesland

STARTJAAR
2019

PARTNERS
AZ Alma, stad Eeklo

FINANCIERING
AZ Alma



“Bij de aanleg en het educatief gebruik van een natuurlijke speelplaats is het belangrijk aandacht te hebben voor de speciale noden van kinderen met een (fysieke en/of mentale) beperking. Sinds het M-decreet geldt dit niet enkel voor het buitengewoon onderwijs maar voor alle scholen”

PROJECTVERANTWOORDELIJKE:
PATRICK DEDEYNE

Inspiratiedag natuurlijke speel- en leerruimte zonder beperkingen, Gentbrugge

SITUERING

Regionaal Landschap Meetjesland organiseerde samen met Springzaad.be, provincie Oost-Vlaanderen en BOS+ een inspiratiedag rond natuurlijke speel- en leerruimten, met speciale aandacht voor kinderen met beperkingen.

Spelen en leren in het groen prikkelt de fantasie, stimuleert de creativiteit en bevordert de ondernemingszin. Ook voor het ontwikkelen van sociale en motorische vaardigheden is de natuur een uitgelezen plek om ervaring op te doen. Deze positieve impact van een groene leeromgeving blijkt extra groot bij kinderen met mentale beperkingen, leerstoornissen, aandachtsstoornissen (zoals ADHD) en autismespectrumstoornissen.

Ondanks de duidelijke voordelen en grote behoefte, is het samenbrengen van de kennisdomeinen van speelnatuur en outdoor educatie enerzijds, en begeleiding van kinderen met specifieke noden anderzijds, nog pionierswerk.

Tijdens de studiedag brachten we inspiratie en goede voorbeelden uit binnen- en buitenland. In het bijzonder werd er stil gestaan bij de resultaten en de kant-en-klare activiteiten van het project Green Learning Environments (GLE).

INITIATIEFNEMER
Regionaal Landschap Meetjesland

STARTJAAR
2019

PARTNERS
Springzaad.be, provincie Oost-Vlaanderen en BOS+

FINANCIERING
Provinciale Natuur- en Milieueducatiedienst, Provinciaal Natuureducatief Centrum De Kaaihoeve



T

L



“Regionaal Landschap Meetjesland wil met het project LIFE ANIMATED het publiek laten kennismaken met de typische natuur en diersoorten van het Meetjesland via een kort animatiefilmpje.

We laten jullie deze gebieden ook echt verkennen via digitale spelletjestochten met tablet.”

PROJECTVERANTWOORDELIJKEN:
ELIEN DESNERCK EN FREDERIK VAN BEVEREN

Op stap met de tablet

SITUERING

Natura 2000 is een Europees netwerk van beschermde natuurgebieden dat erop gericht is de biodiversiteit te behouden en te herstellen. Met LIFE ANIMATED laat Regionaal Landschap Meetjesland via een animatiefilmpje het brede publiek kennis maken met de typische natuur en diersoorten van de Natura 2000-gebieden in het Meetjesland: Meetjeslandse Krekengebied en Zandig Vlaanderen-Oost.

Het publiek kan beide natuurgebieden verkennen dankzij digitale spelletjestochten voor de tablet. Verschillende symboolsoorten werden ontwikkeld als mascotte om de herkenbaarheid en streekidentiteit te promoten. We kozen voor dit project voor volgende focussoorten: bruine kiekendief, kamsalamander, paling, vleermuis en de zeggenkorfslak.

2019

In 2019 werden beide digitale spelletjestochten gelanceerd. In juni werd de tocht in het gebied Zandig Vlaanderen-Oost ingewandeld met Gemeentelijke Basisschool De Duizendpoot uit Bassevelde. In oktober was het de beurt aan de Vrije Basisschool De Springplank uit Sint-Laureins om hetzelfde te doen voor de wandeling in het Meetjeslandse Krekengebied. In Sint-Laureins werd hier een permoment aan gekoppeld.

We zetten LIFE ANIMATED op heel wat evenementen in de kijker. We maakten spelletjes waarbij de figuren werden gebruikt en lieten kinderen er mee spelen op de Dag van het Park en onze eigen viering van ons twintigjarig bestaan.

Het project liep eind 2019 af, maar de wandelingen met de tablet kunnen nog steeds aangevraagd worden. We laten de figuurtjes die ontwikkeld werden voor LIFE ANIMATED ook terugkomen in verschillende takken van onze werking, onder meer in het drukwerk. Op die manier blijft het project verder leven.

INITIATIEFNEMER
Regionaal Landschap Meetjesland

STARTJAAR
2018

PARTNERS
Ontwerpbureau Hoaxland, scholen,
natuurverenigingen

FINANCIERING
LIFE BNIP





Drongengoedhoeve, Aalter

INITIATIEFNEMER

BVBA Drongengoedhoeve en vzw Vrienden van het Drongengoed

STARTJAAR

2018

PARTNERS

BVBA Drongengoedhoeve, de vzw Vrienden van het Drongengoed, Toerisme Meetjesland, Bos+, gemeenten Aalter en Maldegem, Agentschap Natuur en Bos, Natuurpunt en Partners Meetjesland, regionale jeugdendienst Meetjesman, natuurverenigingen actief in het landschapspark Drongengoed, jeugdverenigingen actief in het landschapspark Drongengoed, omliggende scholen

FINANCIERING

LEADER, Landschapspark Drongengoed, BVBA Drongengoedhoeve



“Het Landschapspark Drongengoed is een toeristische bestemming die volop in ontwikkeling is. Met dit project willen we die ontwikkeling verder stimuleren op het vlak van educatieve landschapsbeleving specifiek voor kinderen.”

PROJECTVERANTWOORDELIJKEN:
ELIEN DESNERCK EN GEERT STORME

Met dit project wil Regionaal Landschap Meetjesland samen met vzw Vrienden van het Drongengoed een zone inrichten als een educatieve natuurlijke speelruimte. De aangebrachte speelelementen bieden een eerste aanzet of prikkel voor educatie. Daaraan gekoppeld wordt er ook een educatief pakket opgemaakt zodat gidsen of schoolgroepen via deze speelelementen kennis maken met de streek. Deze realisatie versterkt de belevingswaarde van het gebied naast de reeds gerealiseerde initiatieven van knuppelpaden, kabouterpad, bezoekerscentrum, de tentoonstelling 'Het geheim van de Cuesta', horeca, infopunt, landbouwpad...

2019

Na een laatste participatief infomoment begin 2019 werd alle verzamelde info geëvalueerd en vertaald in een eerste visienota en een voorstelontwerp waarop de Vrienden van het Drongengoed konden verder bouwen. Op zaterdag 11 mei 2019 vond het evenement "LandInZicht!" plaats. Het Regionaal Landschap gaf hier, in samenwerking met de Vrienden van het Drongengoed, een presentatie. RLM deed onderzoek naar de wensen en droombeelden van kinderen over een speelzone in het bos.

Na overleg met de kwaliteitskamer van LEADER werd beslist de Vrienden van het Drongengoed intensiever te ondersteunen en werden er in overleg met Agentschap Natuur en Bos en Onroerend Erfgoed een nieuw gedetailleerd plan, materialenhandboek en technische tekeningen van de speeltoestellen opgemaakt.

RECREATIE





Trage weg, Bassevelde

“Samen met de Meetjeslandse gemeenten en de provincie Oost-Vlaanderen sensibiliseren we rond trage wegen. Dit doen we door ze in kaart te brengen, het gebruik ervan te stimuleren, ze op te nemen in netwerken en ze via wegspotters te controleren. Jaarlijks nemen we ook deel aan de Dag van de Trage Weg.”

PROJECTVERANTWOORDELIJKE:
VIOLA VAN ROSSUM

HISTORIEK

De tragewegenwerking vloeit voort uit het tragewegenbeleid van de provincie Oost-Vlaanderen die subsidies verleent aan de Oost-Vlaamse Regionale Landschappen en Trage Wegen vzw om de Oost-Vlaamse gemeenten te begeleiden bij het in kaart brengen van de trage wegen en de uitvoering van acties uit het Trage Wegenplan. De modules die de provincie financiert zijn opmaak van tragewegenplannen, uitvoering van tragewegenplannen, (her)aanleg van trage wegen, opmaak van tragewegenkaarten en tragewegenbordjes en de begeleiding van de Wegspotters (peter- en metersysteem voor de controle en het onderhoud van trage wegen).

2019

In 2019 werkten we het tragewegenplan voor Assenede en Deinze af. Vrijwel alle gemeenten die aangesloten zijn bij Regionaal Landschap Meetjesland hebben nu een tragewegenplan. Enkel Aalter en Maldegem hebben nog geen of geen volledig tragewegenplan.

Sinds 1 september 2019 is het nieuwe Gemeentewegendecreet van start gegaan. Hierdoor heeft de provincie Oost-Vlaanderen hun visie rond trage wegen licht gewijzigd en willen ze meer inzetten op de uitvoering van de tragewegenplannen.

Bij de uitvoering van de tragewegenplannen wordt tot op heden gefocust op naamgeving en het plaatsen van tragewegenbordjes. Het heropenen van een trage weg is vaak een langere en moeilijkere procedure. Waar er kan samengespoord worden met gemeentelijke plannen is er sneller resultaat mogelijk.

Verder is de module Wegspotters van de provincie Oost-Vlaanderen een belangrijke troef. Tot op heden hebben Nevele (Deinze) en Kaprijke een Wegspotterswerking. Het project in Nevele loopt zeer goed en er zijn ondertussen ongeveer 20 wegspotters actief. In 2020 zullen we Kaprijke verder ondersteunen om de Wegspotterswerking uit te bouwen.

INITIATIEFNEMER
Regionaal Landschap Meetjesland

STARTJAAR
2010

PARTNERS
Gemeenten, provincie Oost-Vlaanderen en
Trage Wegen vzw

FINANCIERING
Provincie Oost-Vlaanderen en de gemeenten
waarmee samengewerkt wordt



Logo landschapspark
Drongengoed

“Het landschapspark Drongengoed wil zijn troeven verder ontwikkelen en uitspelen in een groter gebied. Hiervoor werken besturen en verenigingen samen aan diverse projecten in verband met recreatie, natuur/bos, landbouw, landschap...”

PROJECTVERANTWOORDELIJKE:
GEERT STORME

HISTORIEK

Een strategisch project heeft als doelstelling acties en projecten op te zetten om de ruimtelijke kwaliteit in een gebied te ontplooiën en verbeteren. Om dit project uit te rollen in het Landschapspark Drongengoed sloten zeven gemeenten, twee provincies en de Vlaamse overheid eind 2016 een samenwerkingsovereenkomst af. Daarnaast werken zij nauw samen met de middenveldorganisaties en verenigingen uit de streek om het landschapspark verder uit te bouwen en te promoten.

2019

Van 24 december 2018 tot 30 april 2019 werd het project opgeschort wegens ontslag van coördinator Wouter Deventer. Op 1 mei 2019 startte Geert Storme als de nieuwe projectcoördinator om het laatste projectjaar af te ronden.

Er werd een nieuwe versie van de algemene infolder opgemaakt en verspreid naar de partners en het brede publiek.

De werkgroep landbouw en natuur kwam verschillende keren samen om de visietekst uit te werken voor het realiseren van natuur- en landbouwdoelen. Deze wordt in 2020 verder op punt gesteld en besproken.

De laureaten van de Ideeënwedstrijd 2018 werden verder begeleid bij de uitwerking van hun project. Zes ideeën werden volledig afgerond, twee ideeën zijn nog in uitwerking.

We ondersteunden het LEADER-project van Toerisme Meetjesland rond Ambassadeurs en Gastheren voor het landschapspark Drongengoed door feedback te geven rond de opbouw van de cursus van het Instituut Voor Natuureducatie (IVN) en mee de communicatie rond de infomomenten en de cursussen te voeren. Er werden een vijftigtal Ambassadeurs en Gastheren opgeleid.

Daarnaast verleenden we advies aan het LEADER-project van BOS+ rond natuurlijke erfgoedroutes.

INITIATIEFNEMER
Departement Omgeving

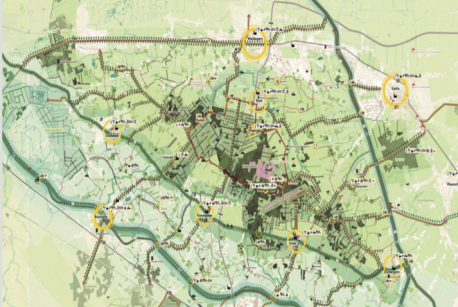
STARTJAAR
2016

PARTNERS
Vlaamse overheid, provincies West- en Oost-Vlaanderen, vijf gemeenten, diverse streekorganisaties (Boerenbond, Algemeen Boerensyndicaat, Natuurpunt, Bosgroep, Toerisme Meetjesland, Landelijk Vlaanderen...)

FINANCIERING
Departement Omgeving (Vlaanderen), Agentschap Natuur en Bos, Provincie Oost-Vlaanderen, Maldegem, Aalter, Levegem, Eeklo



LANDSCHAPSPARK DRONGENGOED CONCEPT TOTAALKAART



Concept totaalkaart voor onthaalplan landschapspark Drongengoed

INITIATIEFNER
Regionaal Landschap Meetjesland in
samenwerking met strategisch Project
landschapspark Drongengoed

STARTJAAR
2018

PARTNERS
Agentschap Natuur en Bos, Agentschap
Onroerend Erfgoed, Provincie Oost- en
West-Vlaanderen, Toerisme Oost-Vlaanderen,
gemeenten Aalter, Beernem, Eeklo, Lievegem,
Maldegem en diverse streekorganisaties
(Boerenbond, Algemeen Boerensynoot, Natuurland, Bosgroep, Toerisme Meetjesland, Landelijk Vlaanderen...)

FINANCIERING
Plattelandssubsidies via LEADER, Strategisch
Project landschapspark Drongengoed,
Toerisme Oost-Vlaanderen

“Landschapspark Drongengoed heeft heel wat troeven die streekbewoners en bezoekers van veraf aantrekken. Er is een strategische visie nodig op het onthaal, toegankelijkheid en een duurzame (recreatieve) mobiliteit voor het volledige landschapspark én voor de omgeving van het Drongengoedbos-Maldegemveld. Hiervoor zetten we een participatief traject op.”

PROJECTVERANTWOORDELIJKEN:
GEERT STORME EN FREDERIK VAN BEVEREN

SITUERING

We zetten een participatief traject op om besturen, middenveldorganisaties en vooral lokale verenigingen en inwoners te betrekken bij de planopmaak. De lokale betrokkenheid van in de beginfase is belangrijk om het draagvlak en vooral medewerking te stimuleren bij de volgende fase, namelijk de realisatie. Sluitstuk vormt het actieplan zodat iedere partner na de visiefase zelf aan de slag kan gaan voor de realisatie ervan. Na de planopmaak worden de eerste pilotprojecten gerealiseerd en stellen we een communicatiestrategie op om bezoekers te informeren en te sensibiliseren.

2019

In december 2018 nam de projectcoördinator van landschapspark Drongengoed ontslag en in zijn afwezigheid volgde communicatiemedewerker Frederik het project zo goed mogelijk verder op. Zijn taak bestond vooral uit het communiceren van een enquête via de verschillende kanalen en overleg plegen met het studie bureau. De antwoorden geven inzicht in het profiel van de bezoeker, de herkomst (lokaal – bovenlokaal), de mobiliteit, doel en duur van het bezoek, de hotspots, de meest gewaardeerde plekken, de identiteit van het park, het contour (wat beleven ze als landschapspark?), de potenties voor verbetering en ontbrekende elementen. Aan de hand van de verzamelde gegevens stelden het studie bureau drie scenario's voor om de volgende stappen te zetten.

Op 5 juni bespraken de leden van het Projectbureau van het strategisch project landschapspark Drongengoed de enquêteresultaten en werd van gedachten gewisseld over de drie scenario's. De uiteindelijke visie moet een mix worden van deze drie scenario's. In het najaar werd een voorlopige versie van het onthaalplan aan het brede publiek en de colleges voorgesteld met de bedoeling hierop feedback te krijgen om zo tot een definitieve versie te komen.



Viering 20 jaar RLM in het Sint-Annapark, Maldegem



INITIATIEFNER
Regionaal Landschap Meetjesland

JAAR
2019

“In 2019 bestond Regionaal Landschap Meetjesland 20 jaar en dit vierden we met een groot publieksevenement op zondag 1 september in het Sint-Annapark in Maldegem. Bovendien kon men tijdens de hele maand september in onze vestiging in Huis Wallyn de tentoonstelling “20 jaar RLM” bezoeken.”

PROJECTVERANTWOORDELIJKE:
HET VOLLEDIGE TEAM VAN REGIONAAL LANDSCHAP MEETJESLAND

Met enkele honderden bezoekers in het Sint-Annapark in Maldegem was de viering van onze twintigste verjaardag een succes. Het publiek kon deelnemen aan drie verschillende workshops: een wildplukwandeling, een workshop vuur maken en een workshop rond natuurverhalen en bosmeditatie. Kinderen konden deelnemen aan heel wat educatieve spelletjes op de Vlaamse Kermis, zoals een bord- en memoryspel van LIFE ANIMATED en een spelletje “Werp de exoot om”. Wie wou kon zelfs haar of zijn eigen egeltje met natuurlijke materialen in elkaar knutselen.

Daarnaast waren onze partners aanwezig met een infostand en bezoekers konden ook een bezoekje brengen aan de stand van de imker, pottendraaier, woodcarver, bakker of stoker van sterkedrank. Enkele muzikale optredens, een eetstand, terras en drinkstand met verschillende cocktails, mocktails en limonades maakten de namiddag extra gezellig.

Op zondag 1 september openden we eveneens onze tentoonstelling “20 jaar Regionaal Landschap Meetjesland” in Huis Wallyn. Wie er niet bij kon zijn op 1 september, kon nog de hele maand september onze tentoonstelling een bezoekje brengen. Tijdens je bezoek werd je meegenomen naar de beginjaren van Regionaal Landschap Meetjesland en kreeg je een goed beeld van de verschillende projecten en thema's waar we de dag van vandaag aan werken. Speciaal voor de tentoonstelling werd ook een filmpje ontwikkeld die de werking van onze organisatie mooi samenvat.







DE WARMSTE QUIZ
VRIJDAG 13 DECEMBER

WWW.RLM.BE

Beeld Warmste Quiz van het Meetjesland, Eeklo



“De inkomsten zullen worden gebruikt om kleine projecten te sponsoren die natuur en landschap versterken. We zijn als officiële actie geregistreerd op www.dewarmsteweek.be.”

PROJECTVERANTWOORDELIJKE:
HET VOLLEDIGE TEAM VAN REGIONAAL LANDSCHAP MEETJESLAND

Regionaal Landschap Meetjesland vzw is geregistreerd als een goed doel op www.dewarmsteweek.be. In het kader van de Warmste Week van Studio Brussel organiseerden we een quiz die op vrijdag 13 december plaats vond in Gemeentelijke Basisschool De Wegel in Eeklo.

De quiz was er een voor alle niveaus, met algemene kennisvragen. Regionaal Landschap Meetjesland daagde daarbij haar partners en andere regionale landschappen uit om het op te nemen tegen een eigen team. Ook andere deelnemers waren uiter-aard welkom. Uiteindelijk konden we 30-tal ploegjes verwelkomen die elk een leuke prijs mee naar huis konden nemen. We konden hierbij rekenen op heel wat sponsoring. Zo zat er tussen de prijzen onder meer een ballonvaart. “De Oostkustleeuwkes” waren trouwens de eerste winnaars van De Warmste Quiz van het Meetjesland.

We verkregen inkomsten door het inschrijvingsgeld van de ploegen en de verkoop van hapjes en drankjes. De inkomsten zullen worden gebruikt om kleine projecten te sponsoren die natuur en landschap versterken.



Particulieren, partners
en overheden voldoende
informereren is essentieel voor het
slagen van al deze projecten en
evenementen.
Daarom zetten we bij RLM sterk
in op communicatie.



COMMUNICATIE





“In 2019 werd er erg veel drukwerk geproduceerd, in allerlei vormen. Daar zat onze twintigste verjaardag natuurlijk voor heel wat tussen.”

PROJECTVERANTWOORDELIJKE:
FREDERIK VAN BEVEREN

BROCHURES

We brachten in 2019 heel wat brochures uit. De knobbrochure en de poelenbrochure waren gebaseerd op het werk van de Vlaams-Brabantse Regionale Landschappen. Samen met de andere Oost-Vlaamse Regionale Landschappen werkten we een inspiratiebrochure uit voor het project Paard in het Landschap. Daarnaast werden er ook twee brochures voor de bruine kiekendief uitgewerkt, een met algemene informatie en een met informatie specifiek voor landbouwers. Verder kreeg onze zwaluwbrochure ook een eerste update. In november 2019 werd tenslotte ook een brochure uitgewerkt die zich richt op wat wij voor inwoners van onze lidgemeenten kunnen betekenen. De lancering volgt in 2020.

FOLDERS EN FLYERS

In het augustus werd de folder van het landschapspark Drongengoed herwerkt en herdrukt. Eind 2019 werd de folder van Hout=Goud herwerkt en opnieuw gedrukt.

In het voorjaar werden flyers gedrukt rond onze werking van de egel, de bruine kiekendief en de kerkuil. Ook de flyer rond zwaluwen werd herwerkt en herdrukt. Daarnaast werden ook flyers gedrukt voor 20 jaar RLM, de Landschapswedstrijd en de Warmste Quiz van het Meetjesland.

AFFICHES

We maakten affiches voor Hout=Goud, 20 jaar RLM, de Landschapswedstrijd, LIFE ANIMATED, Paard in het Landschap en de Warmste Quiz van het Meetjesland.

ALLERLEI

Voor LIFE ANIMATED werd er heel wat communicatiemateriaal uitgewerkt. Denk maar aan enkele spelletjes op zeildoek, twee kartonnen borden voor de LIFE ANIMATED-quiz, affiches en flyers... Maar ook voor andere projecten staken we onze handen uit de mouwen. Voor Paard in het Landschap werd bijvoorbeeld een uitsnede van een paard (op basis van het campagnebeeld) en voor Hout=Goud een slotrapport gedrukt.





© PIXABAY

“Met onze sociale media willen we zoveel mogelijk mensen op een spontane, beknopte manier laten kennismaken met onze projecten en thema’s die ons bezighouden. De website blijft ons belangrijkste online communicatiekanaal. De nieuwsbrief is een handige tool om zaken extra in de kijker te zetten.”

PROJECTVERANTWOORDELIJKE:
FREDERIK VAN BEVEREN

VOLG JIJ ONS AL
OP FACEBOOK?



VOLG JIJ ONS AL
OP INSTAGRAM?



ONZE WEBSITE
AL BEZOCHT?



BEKIJK ONZE
PUBICATIES



TEKEN IN OP DE
NIEUWSBRIEF



FACEBOOK

Onze volgers stegen van 1200 naar 1303. We gebruiken dit kanaal voor het promoten van onze eigen evenementen, het delen van interessante artikels of evenementen van andere organisaties en het delen van beeldmateriaal. Het is een sterk kanaal om onze organisatie in de kijker te plaatsen en om bezoekers te genereren voor onze website. De populairste Facebookpost was een artikel op onze website over de samenwerking met landbouwers voor de bescherming van de bruine kiekendief, met een bereik van 3.600.

INSTAGRAM

In 2019 bleven we ook actief op Instagram. Het aantal volgers is in 2019 sterk gestegen. Eind 2020 zaten we aan 247 volgens. We delen hierop vooral beelden van het landschap en de natuur in het Meetjesland.

WEBSITE

Onze website blijft het belangrijkste medium om onze evenementen aan te kondigen en informatie te bieden over onze werking en projecten.

ISSUU

Via het digitaal platform ISSUU stellen wij al ons eigen drukwerk digitaal beschikbaar. Enkel van onze publicaties 'Van Tronken en Kanten' en 'Van Trezeke tot Keizerin' is slechts een beperkte inzage mogelijk.

NIEUWSBRIEF

Bijna maandelijks plaatsen we enkele onderwerpen in de kijker via onze digitale nieuwsbrief.



“Met onze Landschapskrant die tweemaal per jaar verschijnt, willen we een breed publiek laten kennismaken met onze vereniging, projecten en activiteiten. Tegelijk tonen we de weg naar onze website, nieuwsbrief en Facebookpagina.”

PROJECTVERANTWOORDELIJKE:
FREDERIK VAN BEVEREN

ONZE LANDSCHAPSKRANTEN

Voorjaar 2019



Najaar 2019



2018

De Landschapskrant is ook in 2019 twee keer verschenen. De oplage bedroeg in het voorjaar 57.000 en in het najaar 84.700 exemplaren. Dit omdat de tweede editie van de krant over de ganse nieuwe fusiegemeenten Aalter en Deinze werd bezorgd.

De Landschapskranten worden over het hele werkingsgebied van Regionaal Landschap Meetjesland verspreid via BPost. De overige kranten verspreiden we op evenementen, infoavonden en andere activiteiten.

Elke Landschapskrant bevat nieuws over de vier grote thema's waarrond wij werken: landschap, natuur, educatie en recreatie. Voor elke krant kiezen wij telkens een rode draad.

VOORJAAR

Het hoofdthema voor de voorjaarskrant was "Vrijwilligers". We lieten enkel vrijwilligers waar onze organisatie mee samenwerkt of samengewerkt heeft aan het woord. Daarnaast kwamen natuurlijk ook enkele variapunten en evenementen aan bod.

NAJAAR

Het hoofdthema voor de najaarskrant was "20 jaar RLM". We gaven een chronologisch overzicht van wat voor ons de belangrijkste gebeurtenissen waren in ons twintigjarig bestaan.

2020

Ook in 2020 zullen twee edities van de Landschapskrant in hetzelfde format verschijnen.

DRAAGVLAK



10 BREDE PUBLIEKSACTIVITEITEN: 2 274 MENSEN BEREIKT

6	Eeklo	1.264 deelnemers
3	Maldegem	885 deelnemers
1	Sint-Laureins	65 deelnemers

10 EDUCATIEVE ACTIVITEITEN: 330 MENSEN BEREIKT

3	Aalter	69 deelnemers
4	Lievegem	92 deelnemers
3	Maldegem	169 deelnemers

16 ONTMOETINGSMOMENTEN: 130 MENSEN BEREIKT

3	Aalter	45 deelnemers
2	Assenede	10 deelnemers
1	Deinze	10 deelnemers
5	Lievegem	45 deelnemers
2	Maldegem	10 deelnemers
2	Sint-Laureins	10 deelnemers

28 OVERLEGSTRUCTUREN WAARIN REGIONAAL LANDSCHAP MEETJESLAND ACTIEF IS

7	Landschapspark Drongengoed
2	IOED Meetjesland
2	Vlaams Overleg Regionale Landschappen en Loket Onderhoud Buitengebied
4	Provinciaal Overleg (Regionale Landschappen en Bosgroepen, Trage Wegen, Natuur- en Milieueducatie, Gestroomlijnd Landschap)
1	Regionale organisatie (Toerisme Meetjesland)
2	Plaatselijke Groep en Dagelijks Bestuur Leader
1	Wergroep Paard in het Landschap
1	Wergroep Natuur en Gezondheid
1	Sponaro
1	Overlegplatform Lievegem Oost-Vlaams Kerngebied
5	Klimaattafels (Eeklo, Assenede, Kaprijke, Sint-Laureins, Lievegem)
1	LEADER-Samenwerkingsproject Geïntegreerd Faunaplan

TERREINREALISATIES



HAGEN EN HEGGEN

aangeplant	km	3,47
onderhouden/hersteld	km	0,51

HOUTKANTEN

aangeplant	m ²	4.528,15
onderhouden/hersteld	m ²	500

BOS

nieuwe aanplant	ha	1
-----------------	----	---

SOLITAIRE BOMEN

solitaire bomen aangeplant	stuks	34
knotbomen aangeplant	stuks	87
knotbomen beheerd	stuks	171
hoogstamfruitbomen aangeplant	stuks	258
hoogstamfruitbomen onderhouden	stuks	5

HOOGSTAMBOOMGAARDEN

hoogstamboomgaarden aangeplant	stuks	11
hoogstamboomgaarden onderhouden	stuks	4

PLANTGOED

aangekochte bomen en struiken	stuks	20.206
-------------------------------	-------	--------



POELEN

nieuwe poelen aangelegd	stuks	2
oppervlakte nieuw aangelegd	m ²	200
aantal hersteld	stuks	3
oppervlakte hersteld	m ²	460

SLOTEN EN GRACHTEN

lengte hersteld	km	0,1
-----------------	----	-----


BERMEN

inzaaien biodiversiteitsmengsels	ha	1
----------------------------------	----	---


NESTKASTEN, KUNSTNESTEN EN ANDERE INFRASTRUCTUUR VOOR SOORTEN

aantal nesten en kasten geleverd	stuks	180
andere infrastructuren, zoals vleermuisbunkers	stuks	6





Wie zijn de mensen achter deze
projecten? Met welke middelen
gaat RLM aan de slag?
En waar is RLM operationeel?
De volgende pagina's bieden
een overzicht!





“In 2019 was Regionaal Landschap Meetjesland actief in de volgende 8 gemeenten:
Aalter, Assenede, Deinze, Eeklo, Kaprijke, Lievegem, Maldegem en Sint-Laureins”

8 GEMEENTEN	OPPERVLAKTE (KM ²)	AANTAL INWONERS
Aalter	119,19	29.082
Assenede	87,22	14.316
Deinze	127,42	43.715
Eeklo	30,05	21.368
Kaprijke	33,71	6.398
Lievegem	80,17	26.260
Maldegem	94,64	23.926
Sint-Laureins	74,50	6.773
	646,9	119.283

MEETJESLAND

‘Meetjesland’ is de naam van het noordwestelijke deel van de provincie Oost-Vlaanderen. Het grenst in het noorden aan Zeeuws-Vlaanderen in Nederland en in het westen aan de provincie West-Vlaanderen. In het zuiden vormen de leembodems de overgang naar de Leiestreek en de Vlaamse Ardennen. In het oosten vormt de Gentse agglomeratie en het kanaal naar Terneuzen de grens.

Over de naam van het Meetjesland doen verschillende verklaringen de ronde. Enerzijds is er de lengtemaat ‘gemet’ (meervoud ‘gemeeten’) waarmee oppervlaktes van percelen werden aangeduid in vroeger tijden; anderzijds zou de naam verwijzen naar de langgerekte percelering van landbouwgronden, haaks op de (landbouw)wegen.

We onderscheiden vier landschapstypes in het Meetjesland: Krekengebied, Meetjesland binnen Zandig Vlaanderen, Veldlandschap en Kouters en bulken.

KREKENGEBIED

Het krek- of poldergebied omvat de polders in de gemeenten Maldegem (Middelburg), Sint-Laureins, Assenede en Zelzate. Het is ontstaan onder invloed van verschillende opeenvolgende overstromingen vanaf de Middeleeuwen. Die drongen diep landinwaarts door de bestaande zeewering en hebben als het ware een laag klei gelegd op het oude, zandige landschap.

P.51

MEETJESLAND BINNEN ZANDIG VLAANDEREN

Een groot deel van wat het Meetjesland wordt genoemd, behoort tot de Vlaamse Zandstreek. De ontwikkeling ervan hangt samen met die van de Vlaamse vallei. Het ontstaan van die Vlaamse vallei gaat terug tot de periode van de laatste IJstijden (116.000-11.000 jaar geleden).

VELDLANDSCHAP

De veldgebieden van Maldegem en Aalter behoren niet tot de Vlaamse vallei en zijn tot ontwikkeling gekomen op een oudere, onderliggende reliëfvorm: de cuesta's. Een cuesta is een reliëfvorm die gevormd werd door de afzetting van afwisselend harde, weerstand biedende en zachte, erosiegevoelige lagen.

KOUTERS EN BULKEN

Het zuiden van het geografische Meetjesland (Aalter, Deinze) wordt begrensd door een noordoostelijke uitloper van het zogenaamde Plateau van Tielt en vormt de overgang tussen de zanden de leemstreek. Hier begint een ander landschapstype: het kouter- en bulkenlandschap.





ONZE FOTO'S VAN ONS
TEAM AL GEZIEN?



11 MEDEWERKERS (8,4 VTE)

- Katrien Geurts, algemeen coördinator
- Adelheid Dedeyne, medewerker boekhouding en administratie
- Frederik Van Beveren, medewerker communicatie
- Ralph Maréchal, medewerker landschap
- Patrick Dedeyne, medewerker educatie
- Héléne Quidé, medewerker natuur
- Sander Bruylants, medewerker natuur en landschap
- Elien Desnerck, medewerker beheer en landschap
- Viola Van Rossum, medewerker landschap en recreatie
- Sander Carael, medewerker natuur en landschap
- Geert Storme (vanaf mei), projectcoördinator landschapspark Drongengoed

5 STAGIAIRS

- Thomas De Smet
- Johnny Jolie
- Vincent Van Vooren
- Emile De Clerck
- Isabella Knipp

1 JOBSTUDENT

- Vincent Van Vooren





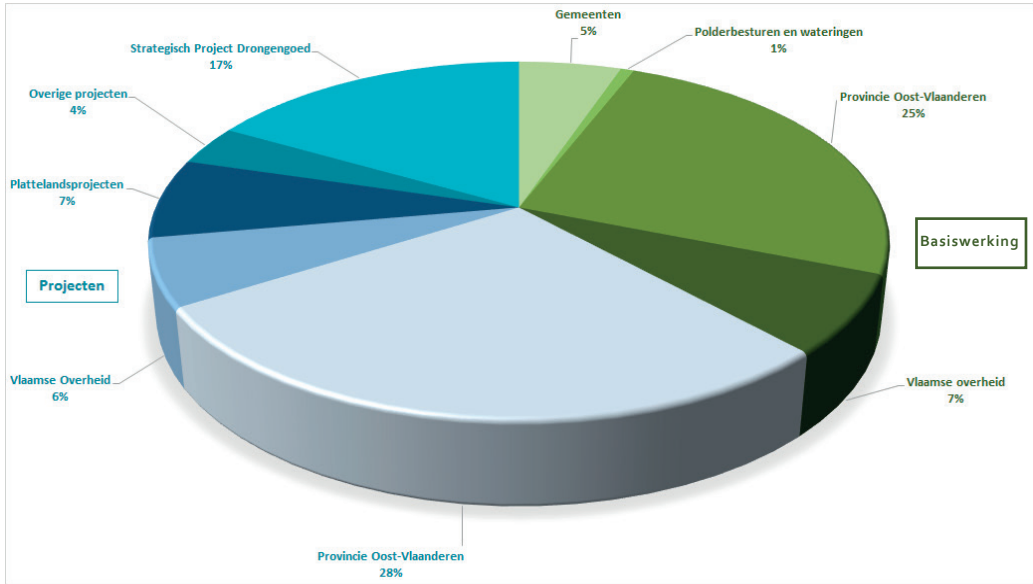
“Het resultaat in 2019 is negatief. Dit was verwacht en ook voorzien op de begroting. Er werd beslist om extra in te zetten op terreinrealisaties en niet enkel door onze medewerkers, maar ook via verenigingen en inwoners met de lancering van de Landschapswedstrijd. De werking van 2019 wordt afgesloten met een negatief saldo van -28.488,55 EUR. Dit was minder groot dan verwacht op de begroting omdat enkele projectrealisaties werden uitgesteld naar begin 2020.”

Er waren minder inkomsten voor Trage Wegen, gezien alle gemeenten druk bezig waren met de opmaak van hun meerjarenplanning en enkele acties wel opnamen in hun planning maar nog niet konden uitvoeren in 2019. Ook de verdere opvolging van het bomenplan voor Asenede werd ten gronde voorbereid en in 2020 zal RLM hiervoor ondersteuning voorzien.

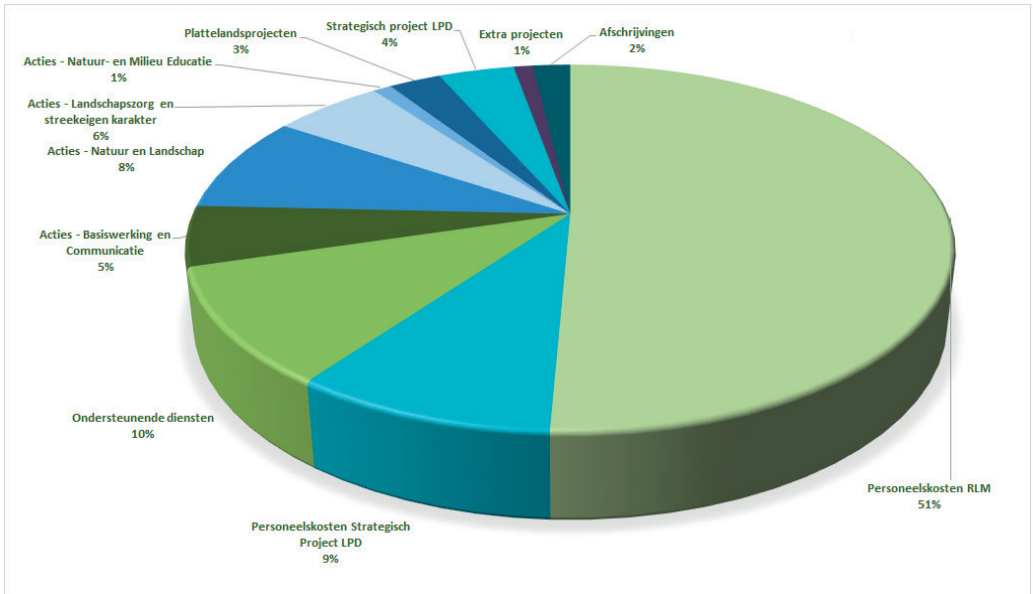
Bij de uitgaven was de personeelskost te laag begroot en was er door mutatie van vakantiegeld een hogere kost dan ingeschat. De nieuwe dienstwagen werd dankbaar gebruikt door de medewerkers en de brandstofkosten waren lager dan ingeschat. De medewerkers vertrokken soms van thuis uit met de wagen om dienstverplaatsingen efficiënter te maken, dit verbruik lag hoger dan verwacht. Dit zal aangepast worden in de begroting van 2020. Onze publiekse-venementen Natuur in je Buurt: "Op zoek naar Bever en Co" in Grammene en ons 20 jaar RLM-feest waren een groot succes en hierdoor werden wat extra kosten gemaakt. De inspiratiedag Hout=Goud moesten wij bij gebrek aan belangstelling jammer genoeg aflassen. Bij de verschillende projecten werd extra ingezet op terreinrealisaties, vooral op vlak van natuurlijke speelruimte en landschapszorg waren er bijkomende acties. Het project Hout=Goud werd in 2019 afgerond, het budget werd niet volledig besteed gezien de annulatie van de studiedag en de mindere interesse voor de groepsaankoop. Voor het project Paard in het Landschap werden heel wat werven voorbereid, maar de realisatie werd uitgesteld naar 2020. Ook het project Drongengoed op Dreef liep wat vertraging op door de opmaak van de meerjarenplanning bij de gemeenten, maar voor 2020 staan al wat snoeidemo's en cursussen op stapel. Binnen het strategisch project landschapspark Drongengoed bleek de beperkte timing met het ontslag van de vorige en heropstart van een nieuwe coördinator te krap om alle geplande zaken in 2019 nog te kunnen uitvoeren, enkele realisaties werden dan ook uitgesteld naar 2020 of werden afgewerkt in januari 2020 (de laatste maand van het project). Met de organisatie van de Warmste Quiz waren er extra inkomsten die we in 2020 zullen inzetten voor de lancering van de 2^e editie van de Landschapswedstrijd.

Voor inkomsten was de vzw in 2019 grotendeels afhankelijk van projecten (62%). Iets meer dan de helft van de middelen, zowel voor projecten als basiswerking, was afkomstig van de provincie Oost-Vlaanderen. Financiering voor de basiswerking bedroeg 38% van de inkomsten, dit betekent dat een groot deel van de uitgaven moet gedekt worden door projectmiddelen. Oorzaak daarvoor is dat alles rond basiswerking jaarlijks wordt geïndexeerd, maar de financiering de voorbije jaren niet. Door een extra inspanning van de provincie Oost-Vlaanderen wordt hierin de komende jaren verbetering verwacht.

INKOMSTEN



UITGAVEN



RESULTAAT

Inkomsten	€ 796.412,50
Uitgaven	€ 824.901,04
Resultaat	- € 28.488,54



Met dank aan
Europa • Vlaanderen • provincie Oost-Vlaanderen • de toetreteden gemeenten en polderbesturen

