





TEKST & VORMGEVING: REGIONAAL LANDSCHAP MEETJESLAND VZW

FOTO'S: REGIONAAL LANDSCHAP MEETJESLAND VZW, TENZIJ ANDERS VERMELD

V.U.: LUTGARDE DE JAEGER, OOSTVELDSTRAAT 93, BUS 4, 9900 EEKLO

ON 0466.277.515 - RPR GENT, AFD. GENT

DEPOTNUMMER: D/2021/12.7575/10

CONTACT: WWW.RLM.BE • INFO@RLM.BE • 050 70 00 42 • [f](https://www.facebook.com/REGIONAALLANDSCHAP.MEETJESLAND)/REGIONAALLANDSCHAP.MEETJESLAND

[i](https://www.instagram.com/REGIONAALLANDSCHAPMEETJESLAND) REGIONAALLANDSCHAPMEETJESLAND

INLEIDING

LANDSCHAP

- 7 LANDSCHAPSTEAMS
- 8 PAARD IN HET LANDSCHAP
- 9 ELIA - STEVIN & HORTA
- 10 LANDSCHAPSBEHEER OP MAAT
- 11 GOED GEKNOT
- 12 BEPLANT HET LANDSCHAP
- 13 ERFGOEDDIENST (IOED)
- 14 WIJK OP MAAT
- 15 DRONGENGOED OP DREEF
- 16 LOKET ONDERHOUD BUITENGEBIED
- 17 BOMENPLANNEN
- 18 LANDSCHAPSWEDSTRIJD

NATUUR

- 21 SOORTBESCHERMING
- 22 GESTROOMLIJND LANDSCHAP
- 23 NATUURBEHEERPLAN MEETJESLANDS KREKENGEBIED
- 24 SAMENWERKING MET ANB
- 25 GEÏNTEGREERD FAUNAPLAN

EDUCATIE

- 27 NATUUR- EN MILIEUEDUCATIE
- 28 GROENE SPEEL- EN LEERRUIMTEN OP SCHOLEN
- 29 VERGROENING AZ ALMA
- 30 WEBINARREEKS: DE MEETJESLANDSE SCHELDEPOLDER ONTLEED
- 32 ZILVERGROEN
- 33 EDUCATIEVE SPEELZONE DRONGENGOEDHOEVE

RECREATIE

- 35 TRAGE WEGEN
- 36 STRATEGISCH PROJECT LANDSCHAPSPARK DRONGENGOED
- 37 ONTHAALPLAN LANDSCHAPSPARK DRONGENGOED
- 38 RLM ZOMERT

COMMUNICATIE

- 41 DRUKWERK
- 42 ONLINE
- 43 LANDSCHAPSKRANT

DRAAGVLAK

- 45 ACTIVITEITEN & BEREIK

TERREINREALISATIES: DE CIJFERS

- 47 NATUURBEHOUD EN LANDSCHAPSZORG

WIE, WAAR, HOE?


- 50 WERKINGSGBIED
- 52 HET RLM-TEAM IN 2020
- 54 FINANCIËN IN 2020





Regionaal Landschap Meetjesland vzw is een organisatie die samenwerkt met en ondersteund wordt door Europa, de Vlaamse Overheid, de provincie Oost-Vlaanderen, de toegetreden gemeenten, de polderbesturen en verenigingen actief rond natuur en landschap, recreatie en toerisme, landbouw en jacht.

RLM behoudt en versterkt natuur, erfgoed & streekidentiteit, klimaat, draagvlak en beleving. We brengen inwoners en partners samen rond een wervend landschapsverhaal dat inspireert en voor verbondenheid zorgt. Zo gaan we samen voor meer kwaliteitsvolle landschappen, geïnspireerd door het verleden en klaar voor de toekomst.



LANDSCHAP



Foto: Eli Vandecasteele



Aanplant hoogstamfruitbomen,
Maldegem

“Onder algemene landschapszorg verstaan we het stimuleren van het behoud, het herstel en de ontwikkeling van cultuurhistorische en esthetische landschapswaarden alsook van de kleine landschapselementen.”

PROJECTVERANTWOORDELIJKE:
RALPH MARECHAL

WERKEN AAN LANDSCHAP

Boomgaarden, knotbomen, houtkanten, poelen, grachten, bomenrijen, dreven, hagen en hakhoutbosjes hebben een belangrijke ecologische waarde en bepalen het uitzicht van het Meetjesland. Het creëren van win-win situaties zorgt voor meer aanplant en een beter beheer van deze landschapselementen.

2020

In 2020 besteedden we een groot deel van de middelen aan het herstel en de aanleg van hoogstammige boomgaarden. Gelukkig vinden steeds meer eigenaars intussen de weg naar vakkundige aannemers die hen bijstaan bij het beheer. De volgende jaren zal hier extra aandacht aan besteed worden via het project Landschapsbeheer op Maat (zie pagina 10).

In 2020 werden in totaal 205 fruitbomen geplant, verspreid over 8 nieuwe en 3 uitgebreide boomgaarden. We plantten minder hagen en houtkanten aan dan in 2019, maar zorgden wel voor 1,7 ha bijkomend bos.

INITIATIEFNEMER

Het initiatief kwam aanvankelijk tot stand via de toenmalige Afdeling Monumenten en Landschappen van het Ministerie van de Vlaamse Gemeenschap. Sinds 2014 wordt het project gefinancierd door de Provincie Oost-Vlaanderen.

STARTJAAR

2001

PARTNERS

Private eigenaars, lokale overheden

FINANCIERING

Provincie Oost-Vlaanderen, private en openbare eigenaars



© LABS SOENINCK

Paard in kruidenrijk grasland

“Door een weide van een paard ecologisch in te richten, verhoog je niet alleen de landschappelijke waarde van je weide maar ook het welzijn van je paarden.”

PROJECTVERANTWOORDELIJKEN:
TINE DEGEZELLE (RLVA), KATRIEN DEVRIENDT (RLSD)
EN SANDER CARAEL (RLM)

PAARDENHOUDERS WORDEN LANDSCHAPSBOUWERS

Agrarische gronden worden deels ingenomen door recreatieve en professionele paardenhouderijen. De groeiende en dynamische paardensector heeft daardoor een belangrijke impact op zowel landbouw als op natuur en landschap.

Via het project Paard in het Landschap willen de drie Regionale Landschappen van Oost-Vlaanderen het bewustzijn van natuur-, landschaps- en milieubaarden bij paardenhouders en andere betrokkenen verhogen.

Door het informeren en adviseren over onder meer gras- en hooilandbeheer, bodembeheer, organische bemesting en (on)geschikte planten- en boomsoorten voor paarden.

2020

- Ontwerp en plaatsing van een infopaneel bij 3 terreinrealisaties
- Enquête om problemen op gemeentelijk niveau in kaart te brengen en te kunnen beantwoorden
- Presentatie op het Atrium voor lokale overheden
- Ontwerp en druk van praktische beheerfiches
- Adviesverlening rond onder meer natuurlijke inkleding van weides
- Inspiratiedag met workshop rond goed graslandbeheer en terreinbezoek aan de ambassadeurs

Daarnaast werden de terreinwerken bij de vijf ambassadeurs van dit project afgerond. Zij kunnen ingezet worden als goede voorbeelden.

INITIATIEFNEMER

Regionaal Landschap Vlaamse Ardennen

STARTJAAR

2018

PARTNERS

Regionaal Landschap Schelde-Durme,
Regionaal Landschap Meetjesland,
Paardenpunt Vlaanderen, Landelijke
Rijverenigingen, Vlaamse Liga Paardensport,
Dienst Landbouw en Platteland van de
Provincie Oost-Vlaanderen

FINANCIERING

PDPO





Landschappelijke inkleding
hoogspanningslijn

“We volgen de aanplanten die gebeurden in het kader van het Stevin- en Hortaproject nauwgezet op.”

PROJECTVERANTWOORDELIJKE:
SANDER CARAEL

LANDSCHAPPELIJKE INKLEDING

Een aantal jaar terug werd de Hortapost te Lievegem ingekleed met groenschermen. Na drie jaar is beheer noodzakelijk. Op aanvraag van ELIA maakten we een advies op rond het beheer van de site en werden enkele extra aanplantingen uitgevoerd.

2020

Samen met met ELIA en gemeente Lievegem werd bekeken hoe we de Hortapost kunnen inkleden om visuele hinder nog beter te beperken. Zo kwamen er aanplantingen in de gemeentebermen rondom de post en extra houtkanten langs de perceelsranden in eigendom van ELIA.

INITIATIEFNEMER
Elia

STARTJAAR
2013

PARTNERS
Lievegem en Elia

FINANCIERING
Elia





Opmnames instructievideo
knotboombeheer, Aalter

“Er werd een methodiek ontwikkeld waarbij we gericht particulieren en landbouwers stimuleren en ondersteunen in het onderhoud van hun KLE's. Het einddoel is het formuleren van concrete beheermaatregelen op maat van de eigenaar.”

PROJECTVERANTWOORDELIJKEN:
SANDER CARAEL, FREDERIK VAN BEVEREN EN RALPH MARECHAL

NAAR EEN BETER BEHEER

Het LOB (Loket Onderhoud Buitengebied) wordt verder uitgebouwd en samenwerkingen met gemeentebesturen en groendiensten uitgewerkt. Tal van realisaties gebeuren echter op privaat initiatief. Aangezien zij ook een grote bijdrage leveren aan de omgevingskwaliteit, is ook hier beheer onmisbaar. Daarom ontwikkelden we een aangepaste methodiek, specifiek voor landbouwers en particulieren: Landschapsbeheer op Maat.

2020

De eerste helft van het jaar stond in het teken van een enquête waarin we private eigenaars en landbouwers vroegen welke kleine landschapselementen op hun eigendom aanwezig zijn en welke problemen zij ervaren met het beheer ervan. De resultaten van deze bevraging worden gebruikt om een beheerplan op maat uit te werken. In de tweede helft van 2020 startten we met de analyse van de resultaten en selecteerden we enkele proefsubjecten om een abonnementsysteem uit te werken.

Een van de pijlers van het project is ervoor te zorgen dat meer mensen hun kleine landschapselementen op een correcte manier beheren. Daarom werkten we voor enkele landschapselementen enkele instructievideo's en beheerfiches uit: het beheer van botanisch grasland, poelen en knotbomen. Hierbij schenken we zowel aandacht aan de waarde van de landschapselementen voor landschap en biodiversiteit als aan het tonen van correct beheer. Dit jaar werden verder twee vormingen georganiseerd: een voor graslandbeheer in september en een voor knotboombeheer in oktober.

INITIATIEFNEMER
Regionaal Landschap Meetjesland

PERIODE
2020-2022

PARTNERS
Private eigenaars en landbouwers

FINANCIERING
PDPO



Logo Goed Geknot

“Goed Geknot brengt eigenaars van kleine landschapselementen zoals knobomen, houtkanten en hakhoutbosjes in contact met de vrijwillige knotters van de Regionale Landschappen. Een groep van geofende knotters komt jouw knobwilgen en andere knobomen gratis knotten in ruil voor het brandhout.”

PROJECTVERANTWOORDELIJKE:
SANDER CARAEL

WWW.GOEDGEKNOT.BE

Knobomen en houtkanten moeten elke zes tot tien jaar volledig geknot worden of ze kunnen openscheuren en afsterven. Meer en meer eigenaars van houtige KLE's kunnen of willen deze echter zelf niet meer beheren. Daarom brengen de Regionale Landschappen via Goed Geknot particulieren in contact met knotters die de werken uitvoeren in ruil voor het hout.

2020

Ook dit jaar stelden we vast dat eigenaars van knobomen steeds vlotter de weg naar het platform Goedgeknot vinden. We sloten 2020 af met ongeveer 200 geknotte bomen.

Samen met de 15 andere Regionale Landschappen deden we in 2020 een oproep naar nieuwe knotters. Het bericht werd door verschillende kanalen opgepikt waardoor we dit jaar enkele nieuwe knotters konden verwelkomen.

Ook op sociale media voerden we een gezamenlijke campagne door regelmatig weetjes en quizvraagjes te delen. Op die manier leren onze volgers meer over de toepassingen en het belang voor de biodiversiteit van knobomen.

Bij het project Landschapsbeheer op Maat (zie p.10) legden we zowel bij het filmpje over het beheer van knobomen als de beheerfiche de link naar goedgeknot.be.

INITIATIEFNEMER
Regionale Landschappen

STARTJAAR
2017

PARTNERS
Regionale Landschappen

FINANCIERING
PDPO LEADER





Aanplant haag,
Maldegem

“De provincie Oost-Vlaanderen lanceerde voor het derde opeenvolgende jaar een oproep om houtige landschapselementen en bos met een aanzienlijke impact op het landschap aan te planten. Doel van dit project is om de klimaatbestendigheid van het Oost-Vlaamse landschap te verbeteren. De Regionale Landschappen verspreiden deze oproep mee.”

PROJECTVERANTWOORDELIJKE:
SANDER BRUYLANTS

EEN KLIMAATBESTENDIG LANDSCHAP PLANTEN

Onder het motto “Oost-Vlaanderen Klimaatgezond!” biedt de provincie Oost-Vlaanderen in onze regio, naast de projecten van Regionaal Landschap Meetjesland, extra ondersteuning voor de aanplant van een houtkant, haag, bomenrij, hoogstamboomgaard of bos.

De provincie ondersteunt zo aanplantingen met een aanzienlijke impact op het landschap en staat in voor 80% van de kosten, of biedt gratis plantgoed aan als je zelf de handen uit de mouwen steekt.

2020

In 2020 ondersteunden we plantacties van Natuurpuntafdelingen, aanplanten bij particulieren en aanplanten bij een bioerderij. We versterkten zo mee het landschap met houtkanten, bos, uitgroeiende hagen en hoogstamboomgaarden.

INITIATIEFNEMER
Provincie Oost-Vlaanderen

STARTJAAR
2017

PARTNERS
Private eigenaars, landbouwers, gemeenten,
natuurverenigingen

FINANCIERING
Provincie Oost-Vlaanderen,
private en openbare eigenaars



Landschappelijk erfgoed in het kasteelpark van Wippegem, Evergem

INITIATIEFNEMER
Regionaal Landschap Meetjesland,
in samenwerking met Cultuuroverleg
Meetjesland (COMET) en Veneco

STARTJAAR
2018

PARTNERS
Aalter, Assenede, Eeklo, Evergem, Lievegem,
Wachtebeke, Sint-Laureins en Maldegem,
Comeet, Veneco,
Provincie Oost-Vlaanderen en
erfgoedvrijwilligers.

FINANCIERING
Vzw Regionaal Landschap Meetjesland is
één van de drie partners die instaat voor
de algemene dienstverlening van de IOED.
Hiervoor ontvangt de organisatie geen
financiële middelen.

IOED
Meetjesland



“Voor de Intergemeentelijke Onroerend Erfgoeddienst (IOED) Meetjesland bundelden Veneco, Comeet en RLM samen met 8 gemeenten de krachten. IOED ondersteunt de gemeentebesturen en ambtenaren in hun beleid en dienstverlening inzake bouwkundig, landschappelijk en archeologisch erfgoed.”

PROJECTVERANTWOORDELIJKE:
RALPH MARECHAL

GEBUNDELDE KRACHTEN VOOR ERFGOED

Op 1 januari 2018 schoot de IOED uit de startblokken om een dienstverlening uit te bouwen voor het bouwkundig, landschappelijk en archeologisch erfgoed van acht gemeenten in de regio (Aalter, Assenede, Eeklo, Evergem, Lievegem, Maldegem, Sint-Laureins en Wachtebeke). Veneco, Regionaal Landschap Meetjesland en Comeet stellen hiervoor hun expertise ter beschikking.

LANDSCHAPPELIJK ERFGOED

Regionaal Landschap Meetjesland deelt binnen de IOED vooral haar jarenlange ervaring rond landschappelijk en natuurlijk erfgoed. Erfgoed maakt namelijk een integraal deel uit van het landschap. Daarbij heeft het Regionaal Landschap aandacht voor onder andere bijzondere bomen, hoogstamboomgaarden, bomenrijen, maar ook voor klein bouwkundig erfgoed zoals kapelletjes, veldkruisen, ijskelders...

2020

We gaven advies bij enkele dossiers en werkten als partner mee aan het initiatief van de stad Deinze op de Open Monumentendag in september. We waren verder actief betrokken bij de planning en uitvoering van beheerwerken in het kasteelpark van Wippegem en volgden ook de verschillende fasen van het project 'Van mijn Erf'. Tot slot werkten we actief mee aan de (digitale) vergaderingen van de stuur- en feedbackgroep van de IOED.

“Opwaarderen van een buurt in Waarschoot, nieuwe invulling van de openbare ruimten, integratie van trage wegen en groene inkleding. Het geheel resulteert in een geïntegreerd buurtplan voor de wijk waarbij veel aandacht wordt besteed aan participatie.”

PROJECTVERANTWOORDELIJKEN:
VIOLA VAN ROSSUM I.S.M. HEIKE VAN ACKER (LIEVEGEM)

Ontwerpplan Rakkerspleintje, Lievegem

SAMEN VOOR EEN MEER LEEFBARE WIJK

Het project beoogt een duurzame opwaardering van de aandachtsbuurt (Akkerstraat – Lindestraat – Lage Bilk – Hoge Bilk – Olmenstraat – Populierenstraat – Berkenstraat). Doelstelling is de realisatie van een wijk/buurtplan samen met de buurtbewoners (zowel klein als groot), met daaruitvolgend de uitbouw van een duurzame infrastructuur. Verschillende plannen op buurtniveau worden opgemaakt: speelweefselplan, trage wegenplan, groenplan, mobiliteitsplan... Het plan vertrekt vanuit het perspectief van de buurtbewoners van alle leeftijdscategorieën.

2020

De coronacrisis zette de samenwerking tijdelijk op een laag pitje. Coronamaatregelen hadden een negatieve impact op het participatieve traject en de openbare speelruimten werden zelfs tijdelijk afgesloten. De in 2019 opgemaakte plannen werden vertaald naar bestekken en financiële planning op lange termijn.

We verrichtten in 2020 vooral administratief werk: bestekken, plannen voor de technische dienst en gesprekken over de uitvoering. Begin 2021 wordt bespreking van de voortgang van het project voorzien met Lievegem en LEADER.

INITIATIEFNEMER
Lievegem

PERIODE
2018-2021

PARTNERS
Lievegem en Meetjesman

FINANCIERING
PDPO LEADER (65% subsidie) en
eigen financiering door Lievegem en
Regionaal Landschap Meetjesland (totaal 35%)





Snoeicursus dreefbomen,
Aalter

“Met het PDPO-project Drongengoed op Dreef trachten we het karakteristiek drevenlandschap rond het Drongengoed te bewaren. Om dreven en bomenrijen te behouden is een doordacht beheer nodig. Het project heeft als doel om in enkele gebieden eigenaars te engageren tot een correct beheer van deze dreven en lokale samenwerkingen te stimuleren.”

PROJECTVERANTWOORDELIJKEN:
SANDER BRUYLANTS EN ELINE LORER

OPWAARDEREN VAN DREVEN

In 2019 werd het project opgestart en werd er contact opgenomen met de gemeenten die reeds samenwerken rond het strategisch project landschapspark Drongengoed.

2020

In 2020 zochten we vooral naar interessante deelgebieden en potentiële realisaties.

In Lievegem werden de mogelijkheden voor drevenbeheer bekeken. Er werd overlegd met Natuurpunt Maldegem-Knesselare over een mogelijke samenwerking voor het beheer van de dreven in het Maldegemveld. Ook bij enkele privé-eigenaars vonden terreinbezoeken plaats.

Naast het opstellen van beheerplannen en het uitvoeren van drevenbeheer proberen we gemeentebesturen en particulieren bewust te maken van het belang van (het goed beheer van) dreven. Daarom kwam er in Aalter een snoeicursus voor de medewerkers van de gemeente Aalter waarbij ook enkele particuliere geïnteresseerden aansloten.

Dreven opgenomen binnen het project worden gedigitaliseerd in DIPLA (Digitaal PLATform) in functie van de opmaak van een breder beheerplan.

INITIATIEFNEMER
Regionaal Landschap Meetjesland

PERIODE
2019-2021

PARTNERS
Aalter en Lievegem

FINANCIERING
Platteland Plus



Campagnebeeld LOB

“Naast nieuwe aanplant is ook het beheer van de kleine landschapselementen heel belangrijk, dit stimuleert de zorg en het behoud. Met het Loket Onderhoud Buitengebied willen de Regionale Landschappen ervoor zorgen dat het landschapsbeheer efficiënt, kwalitatief en prijzensvriendelijk wordt uitgevoerd.”

PROJECTVERANTWOORDELIJKE:
VIOLA VAN ROSSUM

LOKET VOOR LANDSCHAPSBEHEER

De klemtoon van het Loket Onderhoud Buitengebied (LOB) ligt in het Meetjesland op trage wegen, maar ook het beheer van kleine landschapselementen, bomen en bermen is in kaart gebracht. Het LOB werd in pilootgebieden uitgetest door de realisatie van voorbeeldprojecten, met de ontwikkeling van een digitaal platform als belangrijk onderdeel.

2020

Er werd onderzocht of er een aantal opdrachten/samenwerkingen gecentraliseerd kunnen worden. Een werkgroep LOB werd opgericht, voorgezeten door een medewerker van het Vlaams Overleg van de Regionale Landschappen (VORL). Periodiek overleg werd georganiseerd waarbij een aantal gezamenlijke items/problemen werden behandeld. We werken vooral thematisch, waarbij dieper ingegaan werd op een bepaald type klein landschapselement of beheermethode.

Voor de Meetjeslandse gemeenten werd de LOB-werking verder uitgebouwd en koppelden we een kostenplaatje aan elk soort beheerplan. We stelden de LOB-werking voor bij enkele van onze partnerngemeenten. Zo startten we in Evergem met de opmaak van een bomenplan. Eeklo volgt in 2021! (zie p. 17)

In het kader van het project ‘Watervliet groen’ brachten we de situatie van het plantrecht, de bermbreedte en het reeds aanwezige groen in kaart.

INITIATIEFNERMER
Vlaamse Regionale Landschappen

STARTJAAR
2015

PARTNERS
Vlaamse Regionale Landschappen en
deelnemende gemeenten

FINANCIERING
Gemeenten via een
samenwerkingsovereenkomst



“We maken in opdracht van verschillende gemeenten bomenplannen op. We beginnen met het inventariseren van alle bomen op het openbaar domein van de gemeente en bekijken de mogelijkheden voor de aanplant van nieuwe bomen. Deze informatie kan dan verwerkt worden in een boombeheer- en/of beleidsplan.”

PROJECTVERANTWOORDELIJKEN:
ELINE LORER EN VIOLA VAN ROSSUM

Bomeninventarisatie Knesselare, Aalter

BOMEN MET TOEKOMST

Bomen zijn uiterst belangrijke groenelementen in de publieke ruimte. Omwille van het multifunctionele karakter van openbare ruimten moeten bomen te vaak het onderspit delven. Solitaire bomen en bomenrijen bepalen in het buitengebied van oudsher het heersende landschapsbeeld, maar door de aanhoudende verstedelijking komt het voortbestaan van (volwassen) bomen ook hier in het gedrang. Bomenplannen, die een duurzaam bomenbestand als doel stellen, zijn broodnodig om oude bomen te behouden en te zorgen voor een langlevende toekomst voor nieuwe bomen.

2020

Via een zelf ontwikkelde digitale vragenlijst werkten we in drie gemeenten aan bomenplannen: Aalter, Evergem en Assenede. In Aalter inventariseerden we alle bomen (4021 stuks) op het openbaar domein in deelgebied Knesselare, bepaalden er het eigendomsstatuut van elke boom en stelden voor de openbare bomen een digitaal beheerplan op.

Voor Evergem namen we 148 km bermen onder de loep. Om de gemeente een onderbouwd advies voor het aanplanten van nieuwe laanbomen te kunnen bieden, namen we karakteristieken op zoals bermbreedte en aanwezigheid van nutsleidingen. In 2021 volgt inventarisatie van de bomen langs deze wegen en wordt een beheerplan opgemaakt.

In Assenede werden de mogelijkheden om nieuwe bomen aan te planten opgelijst.

INITIATIEFNEMER
Aalter, Assenede, Evergem

STARTJAAR
2019

PARTNERS
Aalter, Assenede, Evergem

FINANCIERING
Aalter, Assenede, Evergem



Vergroening Basisschool
De Beuk, laureaat 2019,
Aalter

“De Landschapswedstrijd heeft als doel kleinschalige projecten die het Meetjesland versterken op vlak van natuur en landschap te ondersteunen. We lanceerden na de succesvolle editie van 2019 een nieuwe editie in 2020”

PROJECTVERANTWOORDELIJKE:
FREDERIK VAN BEVEREN

BUDGET

Particulieren en verenigingen uit Aalter, Assenede, Deinze, Eeklo, Evergem, Kaprijke, Lievegem, Lochristi, Maldegem, Sint-Laureins en Zelzate konden hun ideeën indienen van 20 april tot 31 augustus 2020. In totaal werden er 15 projectvoorstellen ingediend waaruit de jury in oktober 9 laureaten koos die met het toegekende budget aan de slag konden. Laureaten krijgen daarbij maximum 2000 euro om een project uit te werken dat het Meetjeslandse landschap versterkt.

LAUREATEN 2019

De laureaten van 2019 werden nauwgezet opgevolgd en kregen begeleiding bij de projecten wanneer gevraagd. De laureaten en hun realisaties kwamen regelmatig aan bod in de communicatie op de website, sociale media en Landschapskrant.

LAUREATEN 2020

1. Vrienden van den Begijnenakker (Ecologisch opwaarderen van vijver Begijnenakker in Oosteeklo)
2. Natuurpunt & Partners Meetjesland (Biodiverse boomspiegels voor monumentale bomen in het Meetjesland)
3. Natuurpunt & Partners Meetjesland (Aandacht voor klimaatbestendige tuinen: van rondreizende beelden naar lokale actie in het Meetjesland)
4. Heemkundige kring: Orde van de Smoutpot (Aanleg van bloemenweide in Oosteeklo)
5. Natuurpunt Aalter (Inrichting kanaalbermen voor begrazing met ezels in Aalter)
6. Natuurpunt Aalter (Natuur- en landschapsherstel in vallei van de Poekebeek in Aalter)
7. Bijenwerkgroep Assenede (Zoemende Fietszssnelweg in Bassevelde)
8. Bewonersplatform Bassevelde (Maai-me-nietjes in Bassevelde)
9. Natuurpunt De Ratel (Rustgelegenheid voor wandelaars in Deinze)



Inventarisatie voor het bermenplan, Evergem

NATUUR





Bewoner van kerkuilenkast

“Met het project soortbescherming beschermen we de Oost-Vlaamse prioritaire en symboolsoorten. We versterken en verbeteren waar mogelijk hun habitat. Binnen dit project hebben we ook aandacht voor het draagvlak voor natuurbescherming.”

PROJECTVERANTWOORDELIJKEN:
SANDER BRUYLANTS EN HELÈNE GUIDÉ

SOORTEN EN HUN HABITAT BESCHERMEN

Het provinciaal soortenbeschermingsproject heeft tot doel om prioritaire soorten en habitats in Oost-Vlaanderen te beschermen. We focussen op het draagvlak voor natuurbescherming door informatie via diverse kanalen (Landschapskrant, sociale media en lokale publicaties). Educatieve acties en pakketten informeren en enthousiasmeren om mee soorten en habitats te beschermen. In waardevolle gebieden trachten we habitats te versterken en groene corridors te creëren.

2020

In 2020 sloten we 10 beheerovereenkomsten voor akkervogels af in Eeklo, specifiek voor de geelgors. We verdeelden opnieuw zaad aan particulieren en imkers in het kader van “Bijvriendelijk Meetjesland”, goed voor 1,6 ha.

We onderzochten vleermuizenverblijven en zorgden voor de verdeling van vleermuiskasten bij particulieren.

Verder werden meer dan 140 nestkasten verdeeld die in geschikte omgevingen werden opgehangen om meer broedgelegenheid te bieden. Bijzondere aandacht ging naar de huismus, onze symboolsoort voor 2020. Monitoringsacties konden door de coronamaatregelen slechts gedeeltelijk worden uitgevoerd.

Waar mogelijk werden groene habitats versterkt en gecreëerd. In totaal plantten we 5138 meter haag/houtkant en 86 solitaire- en hoogstamfruitbomen aan. Verder werd gestart met de aanleg van 2 amfibieënpoelen. Ook via andere projecten herstelden we poelen of legden we er nieuwe aan, zie Gestroomlijnd Landschap (zie p.22).

INITIATIEFNEMER
Provincie Oost-Vlaanderen

STARTJAAR
2002

PARTNERS
Provincie Oost-Vlaanderen, Natuurpunt en Partners Meetjesland, Vogelwerkgroep Noord-Oost-Vlaanderen, Kerkuilenwerkgroep, Zoogdierenwerkgroep Meetjesland, Agentschap Natuur en Bos (ANB), Instituut voor Natuur- en Bosonderzoek (INBO), Jeugdbond voor Natuur- en Milieueducatie (JNM), Vlaamse Landmaatschappij (VLM), deelnemende gemeenten en particulieren

FINANCIERING
Provincie Oost-Vlaanderen en deelnemende gemeenten en particulieren



Graven van een poel,
Aalter

“Bij dit project focussen we op beekvalleien. We treffen maatregelen om deze meer klimaatbestendig te maken en de risico’s op overstromingen te verlagen. Onze rol binnen dit project zijn terreinrealisaties bij particulieren en openbare besturen. We planten vooral hagen, houtkanten en hoogstamboomgaarden en leggen poelen aan. Daarnaast herstellen we grachten.”

PROJECTVERANTWOORDELIJKEN:
SANDER BRUYLANTS EN ELINE LORER

NAAR EEN BETERE WATERHUISSHOUING

Gestroomlijnd Landschap is een provinciaal gesubsidieerd project en focust op beekstroomgebieden binnen de provincie. In 2020 werd voor een laatste keer in het stroomgebied Wagemakers-Driesbeek gewerkt, uitgebreid tot de perimeter van landschapspark Drongengoed.

2020

De aandacht ging vooral naar de aanplant van kleinschalige houtige landschapselementen, met in totaal 5595 stuks bosplantsoen, goed voor 2529 meter haag en 150 meter houtkant. Ook 211 bomen gingen de grond in: 102 hoogstamfruitbomen en 109 laan- of dreefbomen. Er werd 1 nieuwe poel gegraven.

We leverden plantgoed voor een plantactie op openbaar domein en de derde graad van basisschool Twinkel in Lievegem stak de handen uit de mouwen om een openbare bomenrij nieuw leven in te blazen.

INITIATIEFNEMER
Provincie Oost-Vlaanderen

PERIODE
2016-2020

PARTNERS

Provincie Oost-Vlaanderen, gemeentes,
regionale organisaties

FINANCIERING
Provincie Oost-Vlaanderen, gemeenten en
particulieren



Inventarisatie in het
krekengebied

“Het Meetjeslands krekengebied is een open poldergebied met daarin kreken, dijken en afwateringsgrachten. De kreken hebben een hoge ecologische waarde, ze maken dan ook deel uit van het Natura 2000-gebied Polders.”

PROJECTVERANTWOORDELIJKE:
ELIEN DESNERCK

DE MEETJESLANDSE POLDERS ONDER DE LOEP

Regionaal landschap is samen met negentien betrokken partners overtuigd van de typische waarde van de natuur en het landschap van het Meetjeslands krekengebied. Daarom willen wij deze waarde versterken en op een betere en stelselmatige manier beheren, rekening houdende met de activiteiten en wensen van elke partner. Afhankelijk van de eigenaar zijn deze activiteiten waterbeheer, sport, jacht, zachte recreatie, hengelen, natuurbeheer... De opwaardering van het krekengebied is daarbij de rode draad.

2020

Voor enkele eigenaars werden de eigendoms- en pachtrechten administratief geïnventariseerd en in het voorjaar inventariseerden we het grootste deel van het gebied naar botanische en landschappelijke, ecologische en economische waarde. Er werd onderzoek gedaan naar mogelijke hotspots van de Europees beschermde zeggekorfslak, waarbij deze waarnemingen zijn gedigitaliseerd en gevalideerd. We waren zo in staat om de eerste conclusies te trekken voor het toekomstige beheer.

Voor het volledige gebied is er een survey rond ecosysteemdiensten opgesteld, wat een overzicht biedt van de economische waarde van het gebied.

Voor het deelgebied Vliet (Assenede) stemden we de vooropgestelde natuurstreef-beelden, toegankelijkheidsreglementen en bijbehorende beheermaatregelen af met de individuele eigenaars.

INITIATIEFNEMER
Regionaal Landschap Meetjesland

STARTJAAR
2018

PARTNERS EN FINANCIERING
Generale Vrije Polders, Zwarte Sluispolder,
Isabellapolder, Slependammpolders, Vzw
Natuurpunt, privé -eigenaars

FINANCIERING
Agentschap Natuur en Bos



“Agentschap Natuur en Bos sloot een samenwerkingsovereenkomst af met de Vlaamse Provincies om zich samen met de Bosgroepen en de Regionale Landschappen in te zetten voor meer natuur, meer bos en betere soortbescherming.”

PROJECTVERANTWOORDELIJKEN:
SANDER BRUYLANTS EN HELÈNE GUIDE

Inventarisatie van salamanders in poelen

2020

In 2020 nam Regionaal Landschap Meetjesland de taak voor betere soortbescherming en meer natuur op zich. Daarnaast was er aandacht voor educatie door scholen en openbaar domein te vergroenen en mensen rechtstreeks in aanraking te brengen met de natuur.

Voor de kamsalamander volgden we de populatie op, schoonden we twee poelen en groeven een nieuwe poel. In de regio Burkel (Maldegem) werden poelen onderzocht op de aanwezigheid van vinpootsalamanders.

Voor vleermuizen werden uitwerpselen verzameld voor DNA-analyse, onder meer op twee kerkzolders. We richtten een ijskelder in als winterverblijf in Lovendegem en ondersteunden plantacties om de habitat te vergroten en vliegverbindingen te creëren.

Voor de bruine kiekendief werd samengewerkt met het Instituut voor Natuur- en Bosonderzoek (INBO) en vrijwilligers van de Vogelwerkgroep Noord-Oost-Vlaanderen om nesten in akkers op te sporen en te beschermen. Verder werkten we met vier landbouwers samen om de nesten te beschermen.

INITIATIEFNEMER

Provincie Oost-Vlaanderen en Agentschap voor Natuur en Bos

PARTNERS

Provincie Oost-Vlaanderen, Agentschap voor Natuur en Bos, Regionaal Landschap Scheldedurme, Regionaal Landschap Vlaamse Ardennen, Bosgroep Oost-Vlaanderen Noord, Bosgroep Midden Oost-Vlaanderen en Bosgroep Vlaamse Ardennen

FINANCIERING

Agentschap Natuur en Bos

FAUNAPLAN



Campagnebeeld
geïntegreerd faunaplan

“Het platteland kan heel wat ecosystemediensten leveren. De soorten die deze diensten leveren, helpen bij de beheersing van ziektes en plagen en het bestuiven van heel wat gewassen en planten.

We zoeken naar win-winsituaties voor een duurzaam platteland via de uitwerking van een geïntegreerd faunaplan.”

PROJECTVERANTWOORDELIJEN:
SANDER CARAEL EN FREDERIK VAN BEVEREN

OP ZOEK NAAR EEN EVENWICHT

Het platteland krijgt te kampen met “opportunistische” soorten (bv. bladluizen, everzwijnen, ganzen, kraaiachtigen, duiven...) die zich aan de nieuwe landbouwlandschappen en technieken hebben aangepast en zo vaak ongewenste gasten worden voor onder meer de tuin- en landbouwsector. Tegelijkertijd daalt de biodiversiteit op het platteland en nemen de ecosystemediensten af.

De aanpak rond ecosystemediensten vertrekt vaak vanuit een individuele benadering van soorten of problemen. Met dit project werken we aan een geïntegreerde aanpak op gebiedsniveau waarbij een plan wordt uitgewerkt om een evenwicht te vinden tussen gewenste en ongewenste soorten. Die aanpak wordt vervolgens afgestemd op de diverse doelgroepen die op het platteland wonen en werken.

2020

De keuze voor het faunaplan viel op het Meetjeslandse krekengebied als projectzone. Na overleg met de verschillende partners werd gekozen voor kievit, rode regenworm, duif en kauw als focussoorten. De kievit beschouwen we daarbij als ‘paraplusort’ voor andere akker- en weidevogels.

In een volgende stap zal werk gemaakt worden van experimentele maatregelen die we bij diverse landbouwers in het gebied zullen uittesten.

INITIATIEFNERMER
Regionale Landschappen

PARTNERS
Regionaal Landschap Houtland,
Regionaal Landschap Vlaamse Ardennen,
Regionaal Landschap Voorkempen
en Stad-Land-Schap 't West-Vlaamse Hart

FINANCIERING
PDPO LEADER (65 %) en
eigen middelen (35 %)

EDUCATIE





Educatieve bundel vleermuizen

INITIATIEFNEMER
Regionaal Landschap Meetjesland

STARTJAAR
2005

PARTNERS
Provinciale Natuur- en Milieueducatie dienst, Provinciaal Natuureducatief Centrum De Kaaihoeve, Plattelandscentrum Meetjesland, streekcentrum Huysmanhoeve, Natuurpunt Centrum voor Natuur- en Milieueducatie, Natuurwerkgroep De Kerkuil vzw, uitleendienst gemeenten Maldegem en Lievegem, Gezinsbond, Provinciaal domein Het Leen, Natuurpunt en Partners Meetjesland, Rode Kruisopvangcentrum Eeklo, Vlaamse Landmaatschappij, Agrobeheercentrum Eco², BOS+, Fris in het Landschap

FINANCIERING
Provinciale Natuur- en Milieueducatie dienst, Provinciaal Natuureducatief Centrum De Kaaihoeve

“In het kader van het streeksteunpunt Natuur- en Milieueducatie organiseren we jaarlijks een waaier van netwerk- en vormingsmomenten, publieksevenementen en infostanden. Daarnaast ontwikkelen we nieuwe lessenspakketten voor scholen en promoten de uitleendiensten voor educatief materiaal.”

PROJECTVERANTWOORDELIJKEN:
PATRICK DE DEYNE EN ELIEN DESNERCK

NATUURLIJK LEREN

De rol van RLM bestaat uit de uitbouw van een streeksteunpunt met loketfunctie in samenwerking met de provinciale Natuur- en Milieueducatie dienst, Provinciaal Natuureducatief Centrum De Kaaihoeve en in overleg met de lokale actoren op het terrein. Dit is een dynamisch proces waarbij de focus ligt op netwerking en tweedelijns educatie.

2020

Begin 2020 vond een netwerk- en vormingsmoment voor gidsen plaats in Kaprijke. Daarnaast hielpen we verschillende gemeenten bij het uitwerken van natuureducatieve activiteiten en workshops voor kinderen.

Er werd een educatieve koffer uitgewerkt rond het thema 'vleermuizen': met dit pakket kunnen scholen, jeugdbewegingen en gezinnen op een speelse manier de leefwereld van de Meetjeslandse vleermuisensoorten ontdekken. Daarnaast kwam er een herwerking van het lessenspakket rond zwaluwen.

We lanceerden een eerste leerbundel in de reeks "Ontdek het Meetjesland" waarbij specifieke Meetjeslandse thema's worden toegelicht op kindermaat, telkens met speelse en creatieve elementen.

In het kader van het Buurten met Erfgoed-project kregen zes scholen hulp bij het plannen en uitvoeren van activiteiten rond plaatselijk erfgoed. Jammer genoeg werd het organiseren van educatieve evenementen, workshops en opleidingen erg bemoeilijkt door de Covid-pandemie. Daarom werd gezocht naar alternatieve educatieve activiteiten.

Een expertengroep ontwikkelde een inclusieve natuurkoffer, toegankelijk voor mensen met zowel fysieke als mentale beperkingen.



Toekomstschets buitenomgeving
opvangcentrum vluchtelingen,
Eeklo

INITIATIEFNEMER
Regionaal Landschap Meetjesland

STARTJAAR
2016

PARTNERS
MOS-werking provincie
Oost-Vlaanderen, Provinciaal
Natuureducatief Centrum De
Kaaihoeve, Meetjeslandse scholen en
gemeenten

FINANCIERING
Provincie Oost-Vlaanderen,
Agentschap Natuur en Bos



provincie
Oost-Vlaanderen



AGENTSCHAP
NATUUR & BOS

“Deze actie heeft tot doel de verschillende Meetjeslandse scholen te sensibiliseren en te ondersteunen bij het realiseren van kwalitatief speel- en leergroen, rekening houdend met de behoeften van de verschillende doelgroepen van leerlingen, leerkrachten en andere betrokken partijen.”

PROJECTVERANTWOORDELIJKE:
ELIEN DESNERCK

NATUUR EN SCHOLEN

Veel scholen in het Meetjesland plannen en/of realiseren een groene speel- en leer-ruimte. Samen met de provincie Oost-Vlaanderen zorgt RLM voor begeleiding tijdens het participatieproces, planningsproces en de realisatiefase. We delen zo onze kennis rond plantgoed, materiaal en praktische uitvoering.

We proberen steeds om dergelijke projecten ook interessant te maken (medegebruik) voor naburige scholen, buurten en jeugdverenigingen. Regionaal Landschap Meetjesland werkt hiervoor nauw samen met de MOS (Milieuzorg Op School)-werking van de provincie Oost-Vlaanderen en Provinciaal Natuureducatief Centrum De Kaaihoeve.

2020

In 2020 begeleidden we maar liefst veertien scholen in het Meetjesland. Bij vier andere scholen zetten we de eerste stappen naar een groene speel- en leerruimte, door sensibilisering van directies, leerkrachten en gemeenten.

In het opvangcentrum voor vluchtelingen in Eeklo werd gestart met de omvorming van het bestaande grasplein naar een natuurlijke speelruimte. Naast het voorbereiden van de inrichtingen van de site stelden we een plan op om de buitenomgeving op een ecologische en biodiverse manier te ontwikkelen en behouden.



Aanleg blotevoetenpad,
AZ Alma, Eeklo

“Dit project beoogt de omvorming van een bestaand grasland gelegen op de terreinen van het ziekenhuis AZ Alma te Eeklo, naar een biodiverse bewegings- en belevingsruimte. Naast de ecologische doelstellingen streeft het project er naar om mensen te doen bewegen en de positieve effecten van natuur te laten beleven.”

PROJECTVERANTWOORDELIJKE:
ELIEN DESNERCK

NATUUR EN ZORG

Het doel van het project is mensen laten bewegen en natuur beleven vlakbij het ziekenhuis. Naast de gezondheidsbevorderende factor op fysiek vlak, worden via dit project de sociale contacten van de gebruikers gestimuleerd. Bewegen bevordert de mentale gezondheid. In overleg met lokale partners werd onderzoek gedaan naar de wensen en noden rond het thema “bewegen”.

De voornaamste doelgroep van het project zijn de patiënten die verblijven in het ziekenhuis, de revaliderende hartpatiënten, de kinderen met overgewicht en zij die verblijven in de dagopvang jeugd- en kinderpsychiatrie. Daarnaast wordt het belevingsparcours ook opengesteld voor de omwonenden en scholen.

2020

In het voorjaar van 2020 plaatsten we de eerste bewegingstoestellen en werd het bestaande gazon door het inzaaien van een bloemenmengsel omgevormd tot een bloemrijk hooiland.

Met behulp van vrijwilligers werd - tijdens De Warmste Week - begonnen aan de tweede fase: in het bestaande bos legden we wandelpaden aan en voerden we een kleine dunningskap uit. De eyecatcher is het 25 meter lange blotevoetenpad.

In een derde fase ontwikkelen we de directe omgeving van de toekomstige jeugdpsychiatrische instelling tot 'healing garden'. De gezondheidsbevorderende effecten van natuur op de psyche en het creëren van een biodiverse omgeving zijn hierbij de kernopdrachten.

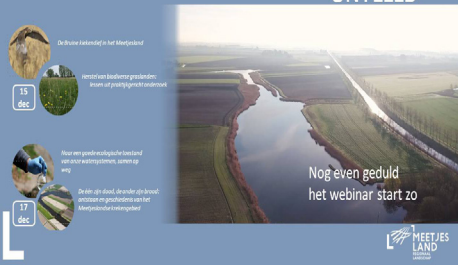
INITIATIEFNEMER
AZ Alma, Regionaal Landschap Meetjesland

STARTJAAR
2019

PARTNERS
AZ Alma, stad Eeklo

FINANCIERING
AZ Alma

DE MEETJESLANDSE SCHELDEPOLDER ONTLEED 1



Screenshot webinar

INITIATIEFNUMER
Regionaal Landschap Meetjesland

STARTJAAR
2020

PARTNERS
HOGENT,
Vlaamse Milieumaatschappij,
Agentschap Onroerend Erfgoed

FINANCIERING
Regionaal Landschap Meetjesland en
Agentschap Natuur en Bos



“Het samenspel van natuur, landbouw, toerisme en een uitermate boeiende historiek maakt de Meetjeslandse Scheldedepolder uniek. In deze webinarreeks trachten we meer kennis en inzichten te verschaffen over dit uitzonderlijke landschap.”

PROJECTVERANTWOORDELIJKE:
ELIEN DESNERCK

VIER THEMA'S, VIER LEZINGEN

Regionaal Landschap Meetjesland organiseerde in het kader van de opmaak van het natuurbeheerplan voor het Meetjeslandse krekengebied digitale lezingen, die plaatsvonden op 15 en 17 december. De rode draad van deze webinars was de unieke streek van de Meetjeslandse Scheldedepolders. Per lezing kwam telkens een ander thema aan bod.

Het eerste thema was “flora”. Graslanden maken een groot deel uit van het Krekengebied. In het webinar “Herstel van biodiversiteit in graslanden: lessen uit praktijkgericht onderzoek” lichtte An De Schrijver (HOGENT) toe waarom deze biotopen onder druk staan en welke hersteltechnieken er voorhanden zijn.

Het tweede thema was “fauna”. De bruine kiekendief is een van onze mooiste roofvogelsoorten. In “De bruine kiekendief in het Meetjesland” gaf Kjell Janssens meer uitleg over het voorkomen, de levenswijze en de beschermingsopties voor deze soort.

Het derde thema was “milieu”. Een erg onderschatte factor voor het verkrijgen van waardevolle natuurgebieden is hydrologie. In de lezing “Naar een goede ecologische toestand van onze watersystemen, samen op weg” bood Rubben Rommens (VMM) meer inzicht in deze problematiek.

Het vierde thema tot slot was “historiek”. “De één zijn dood, de ander zijn brood: ontstaan en geschiedenis van het Meetjeslandse krekengebied”. Hier nam Sam De Decker (Agentschap Onroerend Erfgoed) ons mee in het verleden van het Meetjeslandse krekengebied.

In totaal volgden 113 mensen de verschillende webinars. De opnames ervan zijn te bekijken op de website van RLM.



Rode en Grote Geul, Assenede (Foto: Ludo Goossens)



“We willen ouderen in het Meetjesland een aangename oude dag bezorgen door hen de positieve effecten van de natuur te laten ervaren. We richten ons hierbij vooral op ouderen met dementie in zorgcentra en begeleid wonen. Expertisecentrum Dementie Oost-Vlaanderen Paradox is partner in dit project.”

PROJECTVERANTWOORDELIJKEN:
ELIEN DESNERCK EN FREDERIK VAN BEVEREN

Zorgkaartje

NATUUR EN GEZONDHEID

Het project steunt op twee pijlers: 1) de natuurbeleving van personen met dementie die in zorginstellingen verblijven, verhogen 2) het fysiek vergroenen van de omgeving in en rond rusthuizen.

Binnen de eerste pijler wordt gewerkt met natuurrugzakken, een natuurdome en rollator- en rolstoeltoegankelijke wandelpaden. Voor pijler twee halen we de expertise in eigen huis: Regionaal Landschap Meetjesland zal advies geven en contact leggen met aannemers voor de aanleg van fysieke vergroening. Verder wordt gekeken naar kleinere aanpassingen zoals plaatsen van voedertafels, nestkasten, bloemenweides, insectenmuren en bijenkasten.

2020

Eind 2019 en begin 2020 werden de eerste contacten gelegd met woonzorgcentra om de interesse in het project af te toetsen. Door de coronacrisis kozen we ervoor om ons in 2020 vooral te focussen op de eerste pijler. De oproep om zelf zorgkaartjes te maken met natuurlijk materiaal en deze te versturen naar geliefden was een extraatje in coronatijden.

Voor de uitbouw van een natuurdome verzamelden we filmmateriaal dat kan worden geprojecteerd. Onze eigen filmrollen werden gedigitaliseerd, en we schreven Meetjeslandse heemkundige kringen aan voor extra filmmateriaal.

Voor de natuurrugzakken lieten we ons inspireren door de resultaten van een bevraging van medewerkers van woonzorgcentra en zorgkundigen. Naast het aankopen en creëren van materiaal kwam er een gedetailleerde inspiratiegids voor gebruikers van de natuurrugzakken.

INITIATIEFNEMER
Regionaal Landschap Meetjesland en
Expertisecentrum Dementie Paradox

STARTJAAR
2020

PARTNERS
ECD Paradox, zorginstellingen

FINANCIERING
PDPO



Schets speelzone
Drongengoedhoeve,
Aalter

INITIATIEFNEMER

BVBA Drongengoedhoeve en
vzw Vrienden van het Drongengoed

STARTJAAR

2018

PARTNERS

BVBA Drongengoedhoeve, de vzw Vrienden van het Drongengoed, Toerisme Meetjesland, Bos+, gemeenten Knesselare en Maldegem, Agentschap Natuur en Bos, Natuurpunt en Partners Meetjesland, regionale jeugdendienst Meetjesman, natuurverenigingen actief in het landschapspark Drongengoed, jeugdverenigingen actief in het landschapspark Drongengoed, omliggende scholen

FINANCIERING

PDPO LEADER, Landschapspark Drongengoed, BVBA Drongengoedhoeve



“Het Landschapspark Drongengoed is een toeristische bestemming die volop in ontwikkeling is. Met dit project willen we die ontwikkeling verder stimuleren op het vlak van educatieve landschapsbeleving specifiek voor kinderen.”

PROJECTVERANTWOORDELIJKE:
ELIEN DESNERCK

LANDSCHAPSBELEVING AAN DE DRONGENGOEDHOEVE

Samen met vzw Vrienden van het Drongengoed richt RLM een educatieve natuurlijke speelruimte in aan de Drongengoedhoeve, gekoppeld aan een educatief pakket zodat gidsen of schoolgroepen kunnen kennis maken met de streek.

2020

In 2020 werkten we het ontwerpvoorstel verder af waarop vzw Vrienden van het Drongengoed vervolgens kon verder bouwen. Een klein bijgebouw wordt ingericht als educatieve ruimte. De afsluiting rond het speelbos werd reeds weggehaald en er werd gestart met de aanleg van een amfitheater. We stelden samen met de vzw educatieve lespakketten op en maakten de eerste ontwerpen op voor interactieve infoborden.

RECREATIE





Langenkantweg, Lievegem

“Samen met de Meetjeslandse gemeenten en de provincie Oost-Vlaanderen sensibiliseren we rond trage wegen. Dit doen we door ze in kaart te brengen, het gebruik ervan te stimuleren, ze op te nemen in netwerken en ze via wegspotters te laten controleren. Jaarlijks nemen we ook deel aan de Dag van de Trage Weg.”

PROJECTVERANTWOORDELIJKE:
VIOLA VAN ROSSUM

TRAGE WEGEN DOEN BEWEGEN

De tragewegenwerking vloeit voort uit het tragewegenbeleid van de provincie Oost-Vlaanderen die subsidies verleent aan de Oost-Vlaamse Regionale Landschappen en Trage Wegen vzw om de Oost-Vlaamse gemeenten te begeleiden bij het in kaart brengen van de trage wegen en de uitvoering van acties uit het tragewegenplan.

2020

Met de komst van het Gemeentewegendecreet in september 2019 is het tragewegenbeleid van de provincie Oost-Vlaanderen veranderd. In 2020 stelden we dit beleid op punt in overleg met de andere Regionale Landschappen en vzw Trage Wegen.

Intussen brachten we ook de trage wegen op vrijwel het volledige grondgebied van het Regionaal Landschap Meetjesland in kaart. Enkel de gemeenten Aalter en Maldegem zijn, net als nieuwkomer Zelzate, nog niet volledig in kaart gebracht.

We begeleidden de gemeenten bij de uitvoering van hun tragewegenplannen en gaven daarvoor vooral juridisch advies over trage wegen of buurtwegen zodat de gemeenten een sterker dossier konden opmaken.

Voor Assenede werd een actieplan gemaakt voor het volledige grondgebied en kregen we de opdracht om de werking met Wegspotters op te starten. Voor fusiegemeente Lievegem kwam er een nota om de plannen van Lovendegem, Waarschoot en Zomergem samen te smelten tot één plan. We controleerden daarvoor ook de huidige toestand van de trage wegen met enkele terreinbezoeken.

INITIATIEFNEMER
Regionaal Landschap Meetjesland

STARTJAAR
2010

PARTNERS
Gemeenten, provincie Oost-Vlaanderen en
Trage Wegen vzw

FINANCIERING
Provincie Oost-Vlaanderen en de gemeenten
waarmee samengewerkt wordt



Logo landschapspark
Drongengoed

“Het landschapspark Drongengoed wil zijn troeven verder ontwikkelen en uitspelen in een groter gebied. Hiervoor werken besturen en verenigingen samen aan diverse projecten in verband met recreatie, natuur/bos, landbouw, landschap...”

PROJECTVERANTWOORDELIJKE:
FREDERIK VAN BEVEREN

SAMEN BEREIK JE MEER

Een strategisch project heeft als doelstelling acties en projecten op te zetten om de ruimtelijke kwaliteit in een gebied te ontplooiën en verbeteren. Om dit project uit te rollen in het Landschapspark Drongengoed sloten zeven gemeenten, twee provincies en de Vlaamse overheid eind 2016 een samenwerkingsovereenkomst af. Daarnaast werken zij nauw samen met de middenveldorganisaties en verenigingen uit de streek om het landschapspark verder uit te bouwen en te promoten.

2020

Het project liep af in december 2019. Op 24. januari 2020 brachten we alle partners samen op een ontbijtvergadering voor een terugblik en om de toekomstperspectieven na het Strategisch Project te bespreken. De conclusies waren: aan het onthaalplan wil iedereen verder samen werken, ook de gemeenten zien raakvlakken met hun toeristische visie en meerjarenplanning. Meer conclusies zijn te lezen in het eindrapport van het project.

De laureaten van de laatste Ideeënwedstrijd werden verder begeleid bij de uitwerking van hun project. Zeven van de acht ideeën werden uiteindelijk volledig afgerond.

De Facebookpagina werd verder onderhouden. Zo werden er regelmatig berichten van partners gedeeld. We zochten naar een oplossing voor het verdere beheer en inhoudelijk onderhouden van de website www.landschapsparkdrongengoed.be. Toerisme Meetjesland zal de site integreren op hun website.

We ondersteunden het LEADER-project van Toerisme Meetjesland rond Ambassadeurs en Gastheren voor het landschapspark Drongengoed door de oproep naar pilootprojecten door Ambassadeurs en Gastheren te helpen verspreiden. Deze projectoproep werd verlengd naar 2021 wegens sterke hinder door het coronavirus.

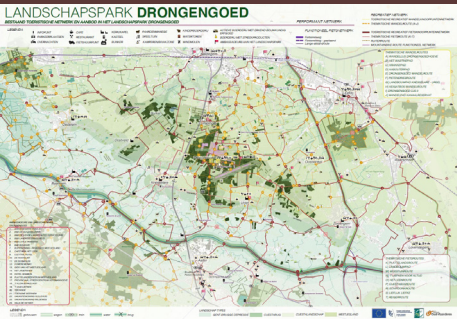


INITIATIEFNEMER
Departement Omgeving

STARTJAAR
2016

PARTNERS
Vlaamse overheid, provincies West- en Oost-Vlaanderen, zeven gemeenten, diverse streekorganisaties (Boerenbond, Algemeen Boerensyndicaat, Natuurpunt, Bosgroep, Toerisme Meetjesland, Landelijk Vlaanderen...)

FINANCIERING
Departement Omgeving (Vlaanderen), Agentschap Natuur en Bos Provincie Oost-Vlaanderen, Maldegem, Knesselare, Aalter, Zomergem, Eeklo, Waarschoot



Kaart met bestaand toeristisch
netwerk voor onthaalplan
landschapspark Drongengoed

“Landschapspark Drongengoed heeft heel wat troeven die streekbewoners en bezoekers van veraf aantrekken. Er is een strategische visie nodig op het onthaal, toegankelijkheid en een duurzame (recreatieve) mobiliteit voor het volledige landschapspark én voor de omgeving van het Drongengoedbos-Maldegemveld.”

PROJECTVERANTWOORDELIJKE:
FREDERIK VAN BEVEREN

ONTHAAL, MOBILITEIT EN TOEGANKELIJKHEID

Een participatief traject werd opgezet om besturen, middenveldorganisaties en vooral lokale verenigingen en inwoners te betrekken bij de planopmaak. De lokale betrokkenheid van in de beginfase was belangrijk om het draagvlak en vooral de medewerking te stimuleren bij de volgende fase, namelijk de realisatie. Een belangrijk product van het onthaalplan is de realisatie van een toeristische overzichtskaart.

2020

In januari 2020 werd de definitieve versie van de onthaalvisie voorgesteld aan de betrokken gemeentebesturen en de stuurgroep. Op 24 januari 2020 werd het Strategisch Project afgesloten met een ontbijtvergadering en besloten de partners dat de onthaalvisie heel wat potentieel bevatte voor een verdere samenwerking in de toekomst.

In augustus werd een meergunning gedaan aan studie bureau Lama om het onthaalplan te concretiseren en om in te zetten op enkele realisaties. Gezien het korte tijdsbestek werd geopteerd voor het uitwerken van een toeristische overzichtskaart in samenwerking met Toerisme Meetjesland en de realisatie van extra parkeergelegenheid in de kern van het gebied. Na overleg met de provincie, Lama en de lokale besturen werd echter besloten dat het realiseren van de parking geen haalbare quickwin was.

Er werd daarom maximaal ingezet op het ontwerp van een toeristische overzichtskaart die gedragen wordt door alle actoren in het landschapspark Drongengoed. Toerisme Meetjesland wordt gevraagd om deze overzichtskaart op lange termijn te beheren en te publiceren.

INITIATIEFNEMER

Regionaal Landschap Meetjesland in
samenwerking met strategisch Project
landschapspark Drongengoed

STARTJAAR

2018

PARTNERS

Agentschap Natuur en Bos, Agentschap
Onroerend Erfgoed, Provincie Oost- en
West-Vlaanderen, Toerisme Oost-Vlaanderen,
gemeenten Aalter, Beernem, Eeklo, Lievegem,
Maldegem en diverse streekorganisaties
(Boerenbond, Algemeen Boerensyndicaat,
Natuurpunt, Bosgroep, Toerisme Meetjesland,
Landelijk Vlaanderen...)

FINANCIERING

PDPO LEADER,
Strategisch Project landschapspark
Drongengoed, Toerisme Oost-Vlaanderen



Zoekkaart schattenjacht
voor RLM zomert

INITIATIEFNEMER
Regionaal Landschap Meetjesland

JAAR
2020

“2020 was het jaar van de ‘staycation’. Het Meetjesland heeft tal van verborgen parels. Aan de hand van een belevingskaart en een schattentocht maken wij het mee mogelijk deze te ontdekken en zo de streek beter te leren kennen.”

PROJECTVERANTWOORDELIJKEN:
ELIEN DESNERCK, FREDERIK VAN BEVEREN EN VIOLA VAN ROSSUM

BELEVINGSKAART

Aan de hand van een digitale kaart op www.RLM.be kan het grote publiek Meetjeslandse horeca, beschermde landschappen en monumenten, waardevolle natuurplekjes en recreatieve hotspots op een overzichtelijke manier terugvinden.

De medewerkers van het Regionaal Landschap deelden daarbij hun favoriete plekje met daaraan gekoppeld een persoonlijke herinnering of verhaal.

SCHATTENTOCHT

We zetten met deze belevingskaart ook een (kinder)schattentocht op. Via downloadbare kindvriendelijke formulieren kon men op zoek gaan naar typische eigenschappen van het Meetjesland in zijn/haar directe omgeving. Zo moesten deelnemers onder meer op zoek naar knotbomen, poelen, zoogdieren of boomgaarden.

We zetten de deelnemers daarbij aan om zelf ook de handen uit de mouwen te steken door het opruimen van zwerfvuil, het maken van een insectenhotel of het bouwen van een takkenkamp.



Wandelen aan de Drongengoedhoeve, Aalter (Foto: Ludo Goossens)

COMMUNICATIE





“Particulieren, partners en overheden voldoende informeren is essentieel voor het slagen van al deze projecten en evenementen. Daarom zetten we bij RLM sterk in op communicatie.”

PROJECTVERANTWOORDELIJKE:
FREDERIK VAN BEVEREN

BROCHURES

In 2020 maakten we minder nieuw materiaal dan in 2019, toen we heel wat nieuwe brochures uitbrachten met het oog op onze twintigste verjaardag. In 2020 zorgden we uiteraard voor de verdere verspreiding ervan. De particulierenbrochure werd eind 2019 ontworpen en begin 2020 uitgebracht. Al onze partnergemeenten kregen ze toegestuurd. In het najaar van 2020 herwerkten we de brochure voor landbouwers met informatie over de beschermingsmaatregelen voor de bruine kiekendief.



FOLDERS EN FLYERS

In januari werd samen met de andere Oost-Vlaamse regionale landschappen een LOB-folder uitgebracht. Deze heeft als doel gemeentebesturen over de werking van het Loket Onderhoud Buitengebied (LOB) te informeren.

In februari kwamen er flyers met informatie van onze werking rond de huismus, de bij en de geelgors.

AFFICHES

We maakten een affiche voor de inspiratiedag rond trage wegen, die noodgedwongen werd omgevormd tot een digitale bijeenkomst.

ALLERLEI

Vooral voor het project Landschapsbeheer op Maat kwam er in 2020 heel wat drukwerk: in juni verstuurden we postkaarten met uitnodigingen om deel te nemen aan een bevraging en in het najaar werd een beheerfiche rond beheer van graslanden afgewerkt. Andere fiches staan op de planning van 2021. Ook voor Paard in het Landschap maakten we beheerfiches. Tot slot zorgden we voor een voorbeeldenboek van de verschillende types kleine landschapselementen. Handig bij een plaatsbezoek!



“Met onze sociale media willen we zoveel mogelijk mensen op een spontane, beknopte manier laten kennismaken met onze projecten en thema’s die ons bezighouden. De website blijft ons belangrijkste online communicatiekanaal. De nieuwsbrief is een handige tool om zaken extra in de kijker te zetten.”

PROJECTVERANTWOORDELIJKE:
FREDERIK VAN BEVEREN

VOLG JIJ ONS AL
OP FACEBOOK?



FACEBOOK

Ons aantal volgers steeg van 1303 naar 1627. We gebruiken dit kanaal voor het promoten van onze eigen (digitale) evenementen, het delen van interessante artikels of evenementen van andere organisaties en het delen van beeldmateriaal. Het is een sterk kanaal om onze organisatie in de kijker te plaatsen en om bezoekers te genereren voor onze website. De populairste Facebookpost was een post met beeldmateriaal van de verwezenlijkingen van een laureaat van onze Landschapswedstrijd 2019 (Basisschool De Beuk), met een bereik van 9.576.

VOLG JIJ ONS AL
OP INSTAGRAM?



INSTAGRAM

In 2020 bleef RLM ook actief op Instagram. Het aantal volgers is in 2020 meer dan verdubbeld, met eind 2020 meer dan 500 volgers. We delen hierop vooral beelden van het landschap en de natuur in het Meetjesland.

ONZE WEBSITE
AL BEZOCHT?



WEBSITE

Onze website blijft het belangrijkste medium om onze evenementen aan te kondigen, informatie te bieden over onze werking en projecten en artikels te publiceren. Op 15 en 17 december hielden we twee webinars over het Meetjeslandse krekengebied in het kader van het natuurbeheerplan.

BEKIJK ONZE
PUBICATIES



ISSUU

Via het digitaal platform ISSUU stellen wij al ons eigen drukwerk digitaal beschikbaar. Enkel van onze publicaties ‘Van Tronken en Kanten’ en ‘Van Trezeke tot Keizerin’ is slechts een beperkte inzage mogelijk.

TEKEN IN OP DE
NIEUWSBRIEF



NIEUWSBRIEF

Bijna maandelijks plaatsen we enkele onderwerpen in de kijker via onze digitale nieuwsbrief.



“Met onze Landschapskrant die tweemaal per jaar verschijnt, willen we een breed publiek laten kennismaken met onze vereniging, projecten en activiteiten. Tegelijk tonen we de weg naar onze website, nieuwsbrief en Facebookpagina.”

PROJECTVERANTWOORDELIJKE:
FREDERIK VAN BEVEREN

ONZE LANDSCHAPSKRANTEN

Voorjaar 2020



Najaar 2020



2020

De Landschapskrant is ook in 2020 twee keer verschenen. De oplage is dit jaar gestegen naar 118.548 exemplaren door de toetreding van Evergem, Lochristi en Zelzate.

De Landschapskranten worden onder alle inwoners van het werkingsgebied van Regionaal Landschap Meetjesland verspreid via BPost. Een deel verspreidden we in 2020 ook via gemeentediensten. In niet-coronatijden doen we dat ook via evenementen, infoavonden en andere activiteiten.

Elke Landschapskrant bevat nieuws over de vier grote thema's waarrond RLM actief is: landschap, natuur, educatie en recreatie. Voor elke krant kiezen wij daarbij telkens een rode draad.

VOORJAAR

In de voorjaarskrant van 2020 benadrukten we het belang van de samenwerking met de inwoners van onze partnergemeentes en de verenigingen die er actief zijn. Heel wat van onze aangekondigde activiteiten vielen helaas in het water door de gezondheids crisis.

NAJAAR

Het hoofdthema voor de najaarskrant was zeer toepasselijk "Natuur en gezondheid". We legden de link tussen het hoofdthema en onze werking en lichtten enkele specifieke projecten uit.

2021

Ook in 2021 zullen twee edities van de Landschapskrant in hetzelfde format verschijnen.

DRAAGVLAK



10 BREDE PUBLIEKSACTIVITEITEN: 2 274 MENSEN BEREIKT

6	Eeklo	1.264 deelnemers
3	Maldegem	885 deelnemers
1	Sint-Laureins	65 deelnemers

10 EDUCATIEVE ACTIVITEITEN: 330 MENSEN BEREIKT

3	Aalter	69 deelnemers
4	Lievegem	92 deelnemers
3	Maldegem	169 deelnemers

16 ONTMOETINGSMOMENTEN: 130 MENSEN BEREIKT

3	Aalter	45 deelnemers
2	Assenede	10 deelnemers
1	Deinze	10 deelnemers
5	Lievegem	45 deelnemers
2	Maldegem	10 deelnemers
2	Sint-Laureins	10 deelnemers

85 DEELNAMES AAN OVERLEGSTRUCTUREN WAARIN WE ACTIEF ZIJN

8	landschapspark Drongengoed
5	IOED Meetjesland
8	Vlaams Overleg Regionale Landschappen en Loket Onderhoud Buitengebied
23	Provinciaal Overleg (Regionale Landschappen en Bosgroepen, Trage Wegen, Natuur- en Milieueducatie, Gestroomlijnd Landschap)
3	Toerisme Meetjesland
6	Plaatselijke Groep en Dagelijks Bestuur LEADER
3	Werkgroep Paard in het Landschap
5	Werkgroep Natuur en Gezondheid
1	Sponaro
3	Overlegplatform Lievegem Oost-Vlaams Kerngebied
2	LEADER-Samenwerkingsproject Geïntegreerd Faunaplan
5	Werkgroep Dorp-Kern-Gezond
3	GTO Zwarte Sluispolder en GTO Avrijevaart-Brakeleiken-Lieve
3	Overlegplatform Samen voor biodiversiteit
2	Werkgroep houtige biomassa
2	Werkgroep Kasteel van Wippelgem
3	Werkgroep Wijk op Maat

TERREINREALISATIES



Foto: Werner De Wael

HAGEN

aangeplant	km	4,97
------------	----	------

HOUTKANTEN

aangeplant	km	7,17
onderhouden/hersteld	km	0,80

BOS

nieuwe aanplant	ha	4
-----------------	----	---

DREEFBOMEN

nieuwe aanplant	stuks	133
-----------------	-------	-----

SOLITAIRE BOMEN

solitaire bomen aangeplant	stuks	103
knotbomen aangeplant	stuks	38
knotbomen beheerd	stuks	196
hoogstamfruitbomen aangeplant	stuks	408
hoogstamfruitbomen onderhouden	stuks	25

HOOGSTAMBOOMGAARDEN

hoogstamboomgaarden aangeplant	stuks	14
hoogstamboomgaarden onderhouden	stuks	4

PLANTGOED

aangekochte bomen en struiken	stuks	27.961
-------------------------------	-------	--------



POELEN

nieuwe poelen aangelegd	stuks	3
oppervlakte nieuw aangelegd	m ²	400
aantal hersteld	stuks	3
oppervlakte hersteld	m ²	400

INVASIEVE PLANTEN, STRUIKEN EN BOMEN

bestreden	km	0,8
-----------	----	-----

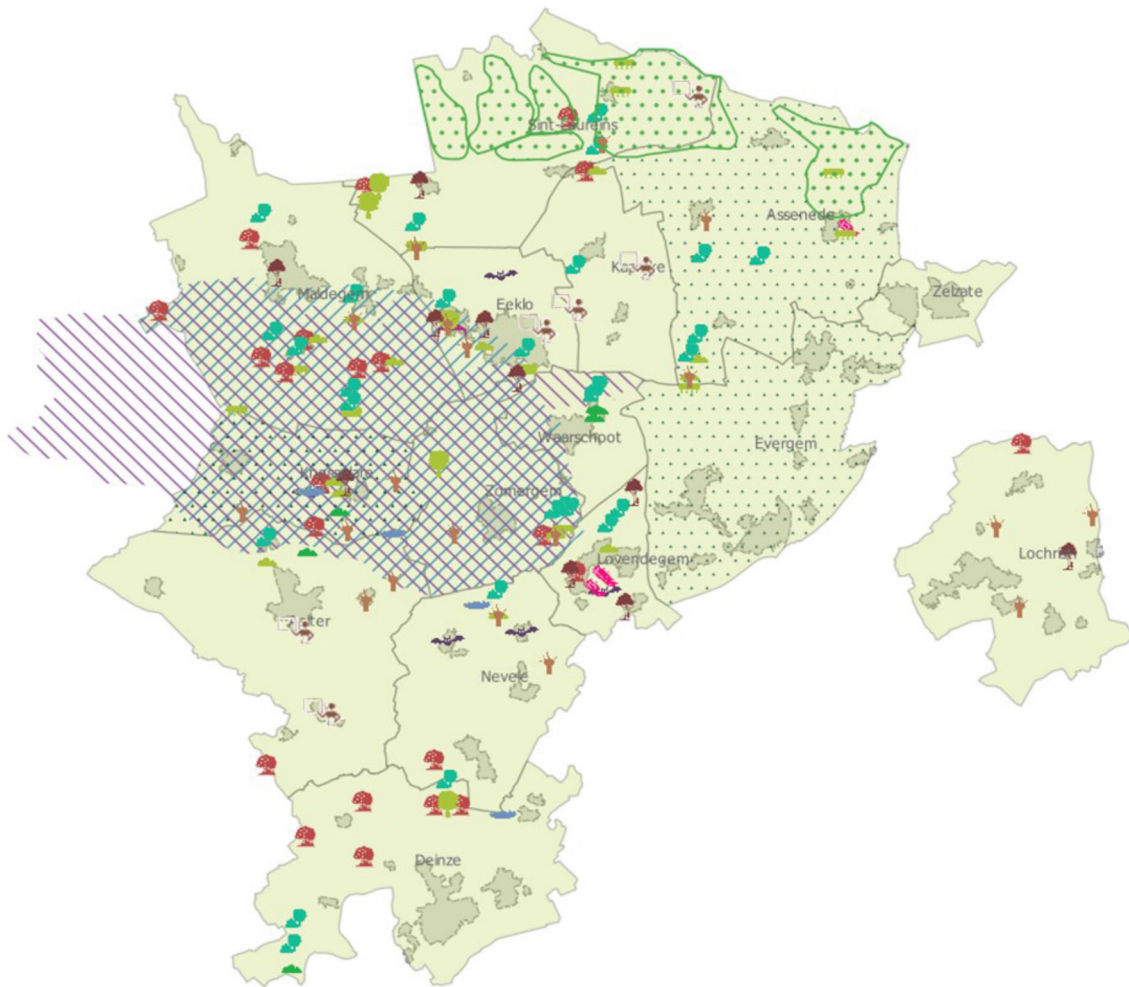
BERMEN

inzaaien biodiversiteitsmengsels	ha	4,8
----------------------------------	----	-----

NESTKASTEN, KUNSTNESTEN EN ANDERE INFRASTRUCTUUR VOOR SOORTEN

aantal nesten en kasten geleverd	stuks	145
andere infrastructuren, zoals vleermuisbunkers	stuks	5





	<i>Haag/heg</i>		<i>Bomenrij</i>		<i>Knotbo(o)m(en)</i>
	<i>Gegidste wandeling</i>		<i>Boomgaard</i>		<i>Georganiseerde cursus</i>
	<i>Poel</i>		<i>Houtkant</i>		<i>Solitaire boom of bos</i>
	<i>Natuurlijke speelruimte</i>		<i>Evenement</i>		<i>Tragewegenplan in opmaak</i>
	<i>Vleermuisobject</i>				
	<i>Projectgebied Bomenplan in opmaak</i>				
	<i>Projectgebied Beheerplan Meetjeslands Krekengebied</i>				
	<i>Projectgebied Gestroomlijnd landschap</i>				
	<i>Projectgebied landschapspark Drongengoed</i>				



“In 2020 was Regionaal Landschap Meetjesland actief in de volgende 11 gemeenten:
Aalter, Assenede, Deinze, Eeklo, Evergem, Kaprijke, Lievegem, Lochristi, Maldegem, Sint-Laureins en Zelzate”

11 GEMEENTEN	OPPERVLAKTE (KM ²)	AANTAL INWONERS
Aalter	119,19	29.146
Assenede	87,22	14.289
Deinze	127,42	43.518
Eeklo	30,05	21.276
Evergem	75,04	35.611
Kaprijke	33,71	6.436
Lievegem	80,17	26.242
Lochristi	60,34	22.605
Maldegem	94,64	23.957
Sint-Laureins	74,50	6.814
Zelzate	13,71	12.889
	796,0	242.783

MEETJESLAND

‘Meetjesland’ is de naam van het noordwestelijke deel van de provincie Oost-Vlaanderen. Het grenst in het Noorden aan Zeeuws-Vlaanderen in Nederland en in het westen aan de provincie West-Vlaanderen. In het zuiden vormen de leembodems de overgang naar de Leiestreek en de Vlaamse Ardennen. In het oosten vormt de Gentse agglomeratie en het kanaal naar Terneuzen de grens.

Over de naam van het Meetjesland doen verschillende verklaringen de ronde. Enerzijds is er de lengtemaat ‘gemet’ (meervoud ‘geme-ten’) waarmee oppervlaktes van percelen werden aangeduid in vroeger tijden; anderzijds zou de naam verwijzen naar de langgerekte percelering van landbouwgronden, haaks op de (landbouw)wegen.

We onderscheiden vier landschapstypes in het Meetjesland: Krekengebied, Meetjesland binnen Zandig Vlaanderen, Veldlandschap en Kouters en bulken.

KREKENGEBIED

Het krek- of poldergebied omvat de polders in de gemeenten Maldegem (Middelburg), Sint-Laureins, Assenede en Zelzate. Het is ontstaan onder invloed van verschillende opeenvolgende overstromingen vanaf de Middeleeuwen. Die drongen diep landinwaarts door de bestaande zeewering en hebben als het ware een laag klei gelegd op het oude, zandige landschap.

P.51

MEETJESLAND BINNEN ZANDIG VLAANDEREN

Een groot deel van wat het Meetjesland wordt genoemd, behoort tot de Vlaamse Zandstreek. De ontwikkeling ervan hangt samen met die van de Vlaamse vallei. Het ontstaan van die Vlaamse vallei gaat terug tot de periode van de laatste IJstijden (116.000- 11.000 jaar geleden).

VELDLANDSCHAP

De veldgebieden van Maldegem, Knesselare en Aalter behoren niet tot de Vlaamse vallei en zijn tot ontwikkeling gekomen op een oudere, onderliggende reliëfvorm: de cuesta's. Een cuesta is een reliëfvorm die gevormd werd door de afzetting van afwisselend harde, weerstand biedende en zachte, erosiegevoelige lagen.

KOUTERS EN BULKEN

Het zuiden van het geografische Meetjesland (Aalter, Deinze) wordt begrensd door een noordoostelijke uitloper van het zogenaamde Plateau van Tielt en vormt de overgang tussen de zanden de leemstreek. Hier begint een ander landschapstype: het kouter- en bulkenlandschap.





Teamoverleg in de buitenlucht

DE FOTO'S VAN ONS
TEAM AL GEZIEN?



11 MEDEWERKERS (8 VTE)

- Katrien Geurts (tot juli), algemeen coördinator
- Adelheid De Deyne, medewerker boekhouding en administratie
- Frederik Van Beveren, medewerker communicatie
- Ralph Maréchal, medewerker landschap
- Patrick De Deyne (tot augustus), medewerker educatie
- Héléne Quidé, medewerker natuur
- Sander Bruylants, medewerker natuur en landschap
- Elien Desnerck, medewerker beheer en landschap
- Viola van Rossum, medewerker landschap en recreatie
- Sander Carael, medewerker natuur en landschap
- Eline Lorier (vanaf augustus), medewerker beheer en landschap

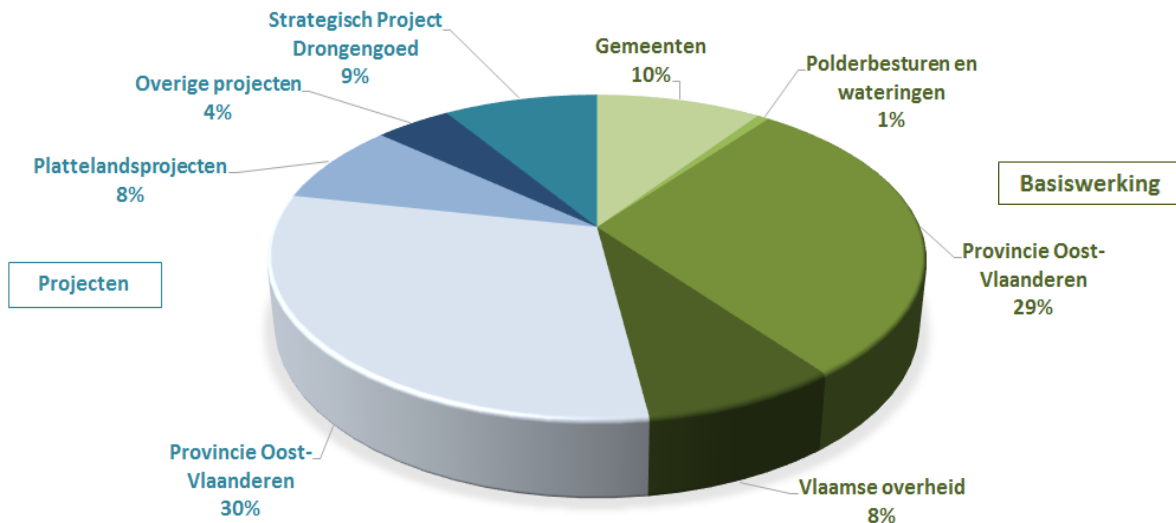
6 STAGIAIRS

- Frauke Van Kerckhove
- Eline Lorier
- Jorn Egermont
- Jeremy Devos
- Nel Dhaenekint
- Anouk Dobbelaere

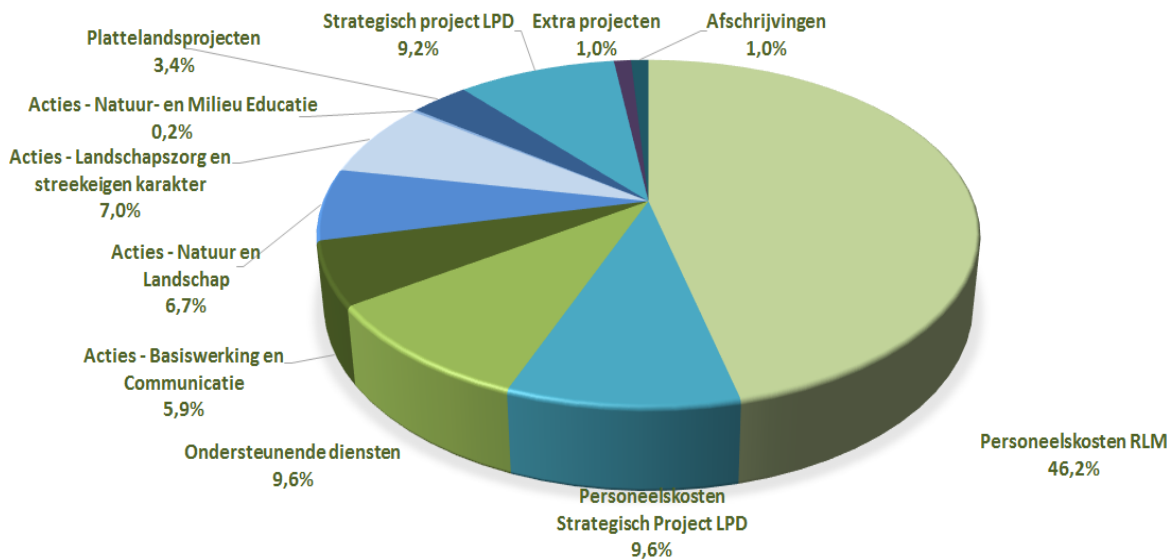


Sander Bruylants tijdens poeleninventarisatie

INKOMSTEN

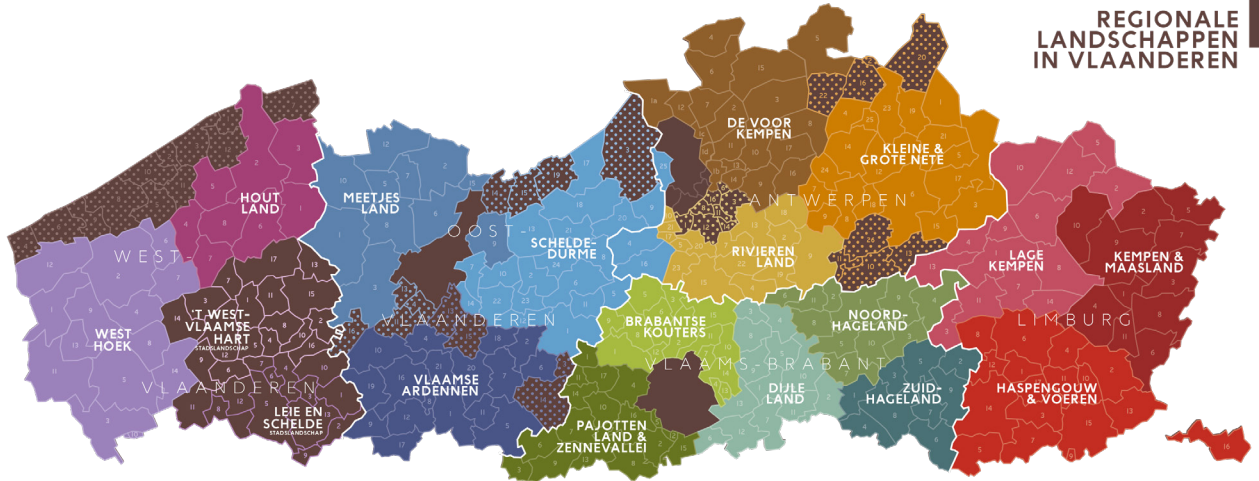


UITGAVEN



RESULTAAT

Inkomsten	€ 784.427,07
Uitgaven	€ 805.535,30
Resultaat	- € 21.108,23



16 REGIONALE LANDSCHAPPEN IN VLAANDEREN:





Met dank aan
Europa • Vlaanderen • Provincie Oost-Vlaanderen • de toetreteden gemeenten en polderbesturen

