

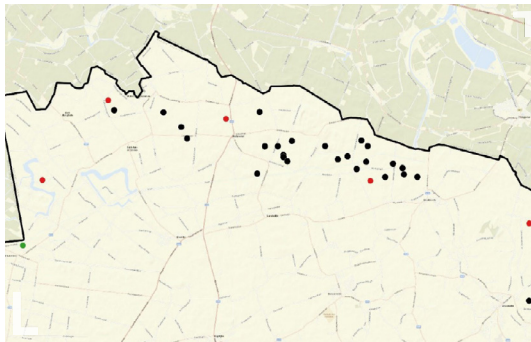
## NESTBESCHERMING IN VLAANDEREN

Nestbescherming van bruine kiekendieven begon al in 1999 in de graanrijke Westkustpolders. In het Oost-Vlaamse Kreeengebied startten we in 2011. Ook in de Oostkustpolders en het Waasland nam men initiatieven. Ondertussen zijn er in totaal niet minder dan **75 nesten** met succes **beschermd**. Hierbij werden **245 jongen gered**. Een mooie bijdrage tot het behoud van de soort.

## NESTBESCHERMING IN HET MEETJESLAND

Sinds 2011 konden de **landbouwers samen 77 kiekendieven redden** in 31 beschermde en geslaagde nesten. Daarvan lagen er 25 in tarwe, 5 in gerst en 1 in maaigras.

Daarnaast waren nog een **tiental andere landbouwers bereid om mee te werken**. Het nest op hun perceel mislukte echter vroegtijd, nog voor de bescherming nodig was. Ook werden pogingen ondernomen om een aantal nesten in blijvend maaigras te vrijwaren. Maaigras biedt echter te weinig bescherming voor de eieren en de jongen.



31 nesten die sinds 2011 in samenwerking met landbouwers werden beschermd. Zwarte bol = nest in tarwe, rode bol = nest in gerst, groene bol = nest in maaigras



Gekleurmerkt jong in tarweveld.

Bij de nestbescherming werkt het Regionaal Landschap Meetjesland al vele jaren samen met vrijwilligers van de plaatselijke Vogelwerkgroep Noord-Oost-Vlaanderen en medewerkers van het Instituut voor Natuur- en Bosonderzoek (INBO). Om het gedrag van de bruine kiekendieven beter te leren kennen wordt er onderzoek gedaan naar hun **verplaatsingen**, zowel in Vlaanderen als in Zeeland en Noord-Frankrijk. Komen jongen om te broeden als volwassen vogel terug naar hun geboorteplaats of gaan ze naar elders, misschien ver weg? Dat komen we enkel te weten als we ze individueel kunnen herkennen. Daarom **ringen** we de jongen op het nest samen met een lokale gediplomeerde ringer. We voorzien ze ook van een kleurmerk op de vleugels, met een unieke code. Hierdoor kunnen we ze later herkennen.

TEKST AANGELEVERD DOOR: ANNY ANSELIN (COORDINATIE NESTBESCHERMING)

MET DANK AAN: VOGELWERKGROEP NOORD-OOST-VLAANDEREN

CONTACT: HELENE GUIDÉ (REGIONAAL LANDSCHAP MEETJESLAND VZW)

INFO@RLM.BE - WWW.RLM.BE



# BRUINE KIEKENDIEF: KEIZER VAN DE KREKEN

HELP DEZE SOORT BESCHERMEN

Foto: Ludo Goossens

## DE BRUINE KIEKENDIEF: EEN KENNISMAKING

Mannetjes en vrouwtjes hebben een verschillend verenkleed. De bovenzijde van het mannetje is bruin en grijs met zwarte vleugeltoppen. Het vrouwtje is vrijwel egaal donkerbruin met een bleekgele kop en gele rugvlekken.



MANNETJE



VROUWTJE

- Houdt van open landschappen.
- Overwintert in Afrika, ten zuiden van de Sahara, meer dan 5000 km ver!
- Maakt een nest van plantenmateriaal op de grond. Meestal in rietvelden, maar soms ook in cultuurgewassen!
- Het wijfje legt 5 à 6 eieren en broedt gedurende een maand.
- Tijdens de broedperiode jaagt het mannetje alleen. Jongen vliegen uit na 40-tal dagen.
- Eet ratten, veldmuizen, jonge vogeltjes, konijntjes en zelfs aas. Wat de naam ook suggereert, de bruine kiekendief eet geen "kiekens".

## BESCHERMING VAN DE BRUINE KIEKENDIEF

- De bruine kiekendief broedt traditioneel in rietvelden. De laatste jaren bouwen ze echter ook nesten in graan. Dit gebeurt meestal na mislukken van een eerste broedsel in riet of maaigras. Die graannesten kunnen in gevaar komen bij het oogsten, want de jongen zijn op dat moment nog niet uitgevlogen.
- De bruine kiekendief is een Europees beschermd soort. Elke Europese lidstaat moet inspanningen leveren om de populaties in stand te houden. Het Meetjeslandse Krekengebied is binnen de Vlaamse Polders een belangrijk gebied voor deze zeldzame soort.
- In 2011 startte het Regionaal Landschap Meetjesland vzw een speciaal beschermingsproject met verschillende partners. Voor elk beschermd nest krijgt de landbouwer een vergoeding van 50 euro. Al meer dan 30 landbouwers werkten mee aan dit project. Zo werden er al 77 jongen kiekendieven gereed!

## HOE GAAN WE TE WERK?

Om alles vlot te laten verlopen zijn goede afspraken met de landbouwer zeer belangrijk. Hoe gaan we te werk?

1. Vanaf het voorjaar gaan plaatselijke vogelwaarnemers die aan het project meewerken regelmatig bij **graanvelden observeren**. Ze kijken of er broedverdacht gedrag is bij een aanwezig bruine kiekendiefpaar.
2. Als dit is vastgesteld, wordt de **landbouwer** van het betreffende perceel **gecontacteerd** door een medewerker die:
  - meldt dat er mogelijks een broedpaar aanwezig is in het graanperceel
  - een korte uitleg geeft over het doel van het project
  - vraagt of de landbouwer bereid is mee te werken aan de nestbescherming.
3. Soms wordt wel een nest gebouwd maar niet gebroed. We moeten dus eerst zeker zijn of het nest wel degelijk bezet is. Daarom vragen we of we het **nest** mogen **bezoeken** zodat we kunnen zien of er wel degelijk eieren of jongen zijn.

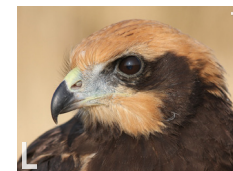


Plaatsen van afrastering voor het oogsten.



Vierkant met nest na het oogsten.

Voor de nestbescherming kan in de eerste plaats afgesproken worden dat we een vierkant rond het nest (10x10m) duidelijk met bamboestokken markeren. Binnen dit vierkant blijft de teelt staan en door de afbakening kan de landbouwer tijdens het oogsten dit vierkant vlak duidelijk zien.



Er kan ook afgesproken worden om tijdens het plaatsen van bamboestokken ook een afrastering van stevig kippengaas te plaatsen. Dan zijn de jongen zeker veilig en is de kans op slagen van het nest hoger. Op het moment van het oogsten wordt opnieuw contact gelegd met de landbouwer.

Een nest gevonden in je graanperceel? Contacteer ons via [info@RLM.be!](mailto:info@RLM.be)