



KOM VEILIG NAAR BUITEN
WEETJES UIT DE MEETJES
NATUUR EN GEZONDHEID
OP VERKENNING IN EIGEN STREEK

BESTE LEZER

We kunnen er niet omheen, Covid-19 was en is voor iedereen en ook voor ons Regionaal Landschap een serieuze spelbreker. Wandelingen werden uitgesteld en zelfs onze tweejaarlijkse Bogaardendag schuiven we een jaartje op. Het is nu niet anders, erover klagen heeft weinig zin. Er bewoog in 2020 al heel wat bij Regionaal Landschap Meetjesland. In het voorjaar was er de verhuis naar Eeklo en deze zomer namen coördinator Katrien en medewerker educatie Patrick afscheid van onze organisatie. We verwelkomden met Eline echter ook een nieuw gezicht. We stellen haar verder in deze krant even voor.



Natuur en gezondheid is in 2020 meer dan ooit een hot topic. Als voorzitter lees ik in deze krant graag hoe natuur in zoveel projecten en thema's maar ook gewoon in het dagelijkse leven een onmisbare rol speelt. Velen (her)ontdekten deze zomer al wandelend of fietsend de eigen streek en botsten daarbij niet zelden op enkele verborgen en minder verborgen parels die ons landschap rijk is. Je leest er meer over verder in deze krant.

Als streekorganisatie juichen we het besef van de schoonheid en het belang van de eigen streek alleen maar toe. Het versterkt onze overtuiging om natuur,

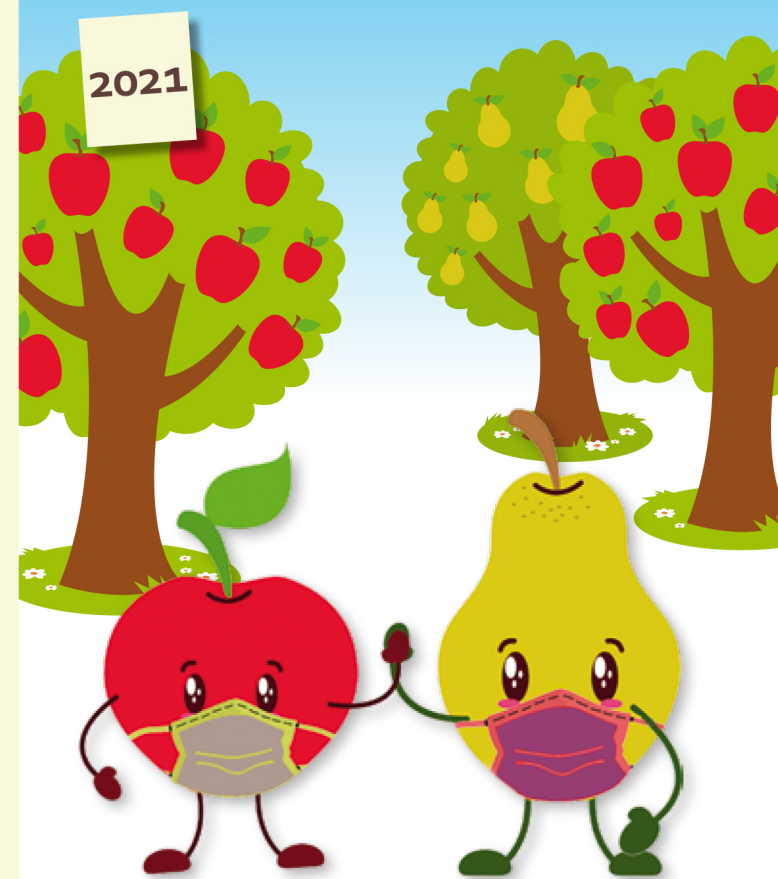
erfgoed & streekidentiteit, klimaat, draagvlak en beleving te behouden en te versterken. Dit is iets waar ik me als voorzitter en kind van de streek graag verder voor inzet.

Lut De Jaeger

Voorzitter Regionaal Landschap Meetjesland



IN DE KIJKER

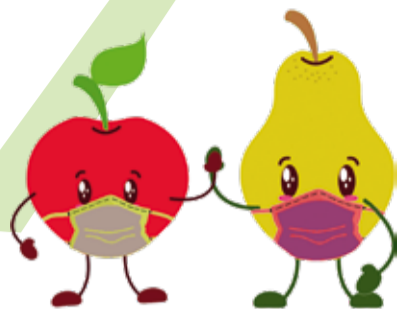


**BOGAARDENDAG
UITGESTELD
NAAR 2021**

i Zie pagina 2.

KOM NAAR BUITEN

BOGAARDENDAG VERPLAATST NAAR 2021



In het voorwoord van onze voorzitter kon je al lezen dat we de Bogaardendag een jaartje uitstellen. We hadden al plannen gemaakt om er, rekening houdende met de maatregelen tegen COVID-19, een aangepaste editie van te maken. Maar dan kwam het besef dat dit evenement vooral een feest moet zijn met gezelligheid en tal van activiteiten, en dat is in de huidige omstandigheden onvoldoende mogelijk. We maken er in 2021 een vijfsterredag van!

www.RLM.be

ZONDAG
18
OKTOBER

TWEEDE INSPIRATIEDAG PAARD IN HET LANDSCHAP

Wil je als Oost-Vlaamse paardenhouder weten hoe kleine landschapselementen zoals hagen, houtkanten, poelen of degelijk graslandbeheer niet alleen het omringende landschap en de natuur, maar ook het welzijn van je paarden ten goede komen? Ben je benieuwd naar de ervaringen van enkele Oost-Vlaamse paardenhouders die al een aantal van deze elementen plantten op hun paardenhouderijen? Kruis dan 18 oktober aan in je agenda! Het belooft een leerrijke dag te worden. Er staan enkele bezoeken aan inspirerende projecten en een boeiende workshop rond graslandbeheer op de planning.

Inschrijven en meer info: www.RLM.be



Het project 'Paard in het Landschap' is een plattelandsontwikkelingsproject van de drie Oost-Vlaamse Regionale Landschappen Vlaamse Ardennen, Meetjesland en Schelde-Durme. Het project loopt nog tot april 2021 en geniet financiële steun van Europa (ELFPO - Europees Landbouwfonds voor Plattelandsontwikkeling), Vlaanderen en de Provincie Oost-Vlaanderen.



ZATERDAG
17
OKTOBER

ZONDAG
18
OKTOBER

DAG VAN DE TRAGE WEG

Elk jaar zetten vele wandelaars, fietsers en ruiters in ons land trage wegen in de kijker tijdens het actieweekend Dag van de Trage Weg. Dit doen ze door activiteiten te organiseren op hun favoriete wegjes, gewaardeerde paden en populaire trajecten.

Zelf een activiteit organiseren?

www.dagvandetrageweg.be

info@dagvandetrageweg.be

provincie
Oost-Vlaanderen

TRAGE
WEGEN >
V

DINSDAG
20
OKTOBER

INSPIRATIEDAG TRAGE WEGEN



www.RLM.be

ZATERDAG
21
NOVEMBER

KNOTCURSUS LANDSCHAPSBEHEER OP MAAT

Knotbomen beheren is niet zo eenvoudig als het lijkt. Er zijn wel wat vaardigheden en kennis voor nodig om beheerwerken op een veilige en correcte manier uit te voeren. Een goed beheer is noodzakelijk om ervoor te zorgen dat knotbomen gezond blijven en niet uitscheuren.

We organiseren samen met het Opleidingscentrum PCLT een knotcursus. De cursisten leren in de voormiddag over de groeifasen van bomen, over verschillende snoeitechnieken en de ecologische waarde van knotbomen. In de namiddag zetten ze de theorie om in de praktijk en oefent men enkele technieken met de kettingzaag.

Inschrijven: www.RLM.be, maximum 10 deelnemers. Je inschrijving is pas definitief na betaling van het inschrijvingsgeld.

Locatie: Provinciaal Streekcentrum Huysmanhoeve, Bus 1, 9900 Eeklo

sander.carael@RLM.be

KNOTTEAM:

Heb je na de cursus de smaak te pakken en wil je graag deel uitmaken van ons knotteam?

Wij zoeken dringend knotters! Schrijf je in op www.goedgeknoot.be en wij zoeken een locatie waar je kan knotten in ruil voor het hout.

sander.carael@RLM.be



Europees Landbouwfonds
voor Plattelandsontwikkeling
Europa investeert
in zijn platteland

VLAAMSE
LAND
MAATSCHAPPIJ

provincie
Oost-Vlaanderen

WEETJES UIT DE MEETJES

LANDSCHAPSBEHEER OP MAAT: DE ENQUÊTE

Knotbomen, hagen, poelen... hoe onderhoud, plan en betaal je dat allemaal? Op deze vraag willen wij met het project Landschapsbeheer op Maat een antwoord bieden. Bij gebrek aan beheer scheuren knotbomen uit, vallen nestkasten uit elkaar, kraken toppen van hoogstammige bomen af en verlanden poelen. Slecht beheer staat verdere groei en ontwikkeling van het landschap in de weg.



Enquête

Heel wat lezers van onze krant gaven dit voorjaar al aan interesse te hebben in het project Landschapsbeheer op Maat omdat ze ondersteuning wensen bij het beheer van hun kleine landschapselementen. Om de meest voorkomende problemen rond beheer bij particulieren en landbouwers in kaart te brengen, lanceren we een bevraging. Deze enquête vind je terug op www.RLM.be

Vervolgens formuleren we op basis van de ingevulde gegevens in de enquête concrete beheersmaatregelen op maat van de eigenaars, voorzien we opleidingen en brengen eigenaars in contact met mogelijke uitvoerders van het beheer. Het uiteindelijke doel van dit project is om een beheerabonnement te ontwikkelen. Echt Landschapsbeheer op Maat dus. De uit te voeren werken worden niet gesubsidieerd, het advies en de eventuele opvolging zijn gratis gedurende het project.

Let op: enige voorwaarde om deel te nemen is dat het om streekeigen landschapselementen gaat.

Enquête: www.RLM.be

sander.carael@RLM.be



WIL JE MEE HELPEN DE KLEINE LANDSCHAPSELEMENTEN BEWAREN EN HERSTELLEN?

Overweeg je een boomgaard of een gemengde 'boerenhaag' aan te planten? Zegt zo'n geurende lindeboom voor je huis je wel wat? Is er plaats voor een rij elzen langs de gracht of past een veedrinkpoel met enkele knotbomen wel in je wei? Of vormt een klein bosje de oplossing voor dat 'verloren' hoekje?

We helpen je op weg! We geven advies en zoeken naar passende subsidies. Ben je eigenaar van een stuk grond in een waardevol landschap, dan kan je project in sommige gevallen tot 80% betaald worden door onze landschapsploeg uitgevoerd worden.

Ook de inwoners van onze nieuwe gemeenten Evergem, Lochristi en Zelzate kunnen voor al hun vragen contact opnemen.

info@RLM.be

SNOEICURSUS DRONGENGOED OP DREEF



Binnen het kader van het Plattelandsplusproject Drongengoed op Dreef gaven we midden juni in Knesselare een cursus over het snoeien van hoogstammige bomen. Een boom snoeien vergt wel wat kennis, dus is zo een cursus ideaal om ervoor te zorgen dat het onderhoud van bomenrijen op een goede manier gebeurt. We mochten bij de organisatie rekenen op de hulp van Inverde.

De tweedaagse cursus bestond uit een theoretisch en een praktisch gedeelte. De deelnemers mochten zelf de handen uit de mouwen steken. Een groot deel van de deelnemers was groenarbeider van de gemeente Aalter.

Heb je zelf een bomenrij of dreef in eigendom en wil je zelf deelnemen aan een cursus, advies of ondersteuning? Contacteer ons gerust!

eline.lorer@RLM.be



Plattelands Plus: Vlaanderen en provincie Oost-Vlaanderen investeren in hun platteland.

KAMSALAMANDERS GESPOT



De kamsalamander is de grootste en zeldzaamste soort van de vier watersalamanders die we in België vinden. Deze amfibie geniet Europese bescherming. In Vlaanderen werd dan ook een plan opgemaakt om deze soort te beschermen. Ook in het Meetjesland is deze waterdraak te vinden. We volgen in samenwerking met het Agentschap voor Natuur en Bos (ANB) de populatie op. In het voorjaar onderzochten we enkele poelen in het Drongengoed.

Hoe gingen we te werk?



Om de kamsalamanders in de poelen te kunnen tellen, plaatsten we fuiken die we na 24 uur controleerden. Wij onderzochten de particuliere poelen, ANB de poelen op hun grondgebied. We vonden dit voorjaar in vier poelen kamsalamanders terug, in twee daarvan zelfs voor het eerst! De cijfers waren zo goed dat ze begin juli ook door het VRT-nieuws werden opgepikt.

In het begin van de zomer vond het tweede gedeelte van ons onderzoek plaats. Gewapend met een schepnet gingen we op zoek naar larven om te zien of onze draakjes ook aan nakomelingen hadden gedacht. Deze zoektocht was minder succesvol, maar we plaatsen hierbij wel de kanttekening dat de belangrijkste poelen erg moeilijk te onderzoeken waren. We zetten ons momenteel in om een extra poel aan te leggen en meer ruimte te bieden aan Kamiel de kamsalamander en zijn vrienden.

sander.bruylants@RLM.be



AGENTSCHAP NATUUR & BOS

GESTROOMLIJND LANDSCHAP

Gezocht: grondeigenaren die geïnteresseerd zijn in gesubsidieerde aanplantingen of aanleg van poelen binnen de beekvalleien in het landschapspark Drongengoed (Aalter, Ecklo, Lievegem en Maldegem). Op die manier help je het landschap in te kleden en de biodiversiteit een duwtje in de rug te geven!

eline.lorer@RLM.be



NATUUR EN GEZONDHEID

NATUUR EN ...

1 LANDSCHAP



2020 bewees tot dusver nog maar eens hoe noodzakelijk groen en natuur zijn in de samenleving. Open landschappen, bossen, natuurgebieden... We trokken massaal de natuur in om tijdens de quarantaine toch buiten te kunnen bewegen en genieten.

Niet alleen tijdens crisisperiodes hebben we de natuur nodig. Studies tonen aan dat toenemende verstedelijking en vervreemding van de natuur zorgen voor een toename van psychische en lichamelijke kwalen. In het groen vertoeven vermindert echter ziekteklachten en zorgt ervoor dat we minder geestelijk vermoeid raken. Natuur zorgt voor meer positiviteit en verhoogt ons welzijnsgevoel. We bewegen meer in een groene omgeving en dat komt onze algemene gezondheid ten goede.

GROEN INTEGREREN

Steeds meer overheden en lokale besturen besteden aandacht aan de klimaatdoelstellingen. Alternatieve energiebronnen en energiezuinige technieken, lokale en kortere productieketens, lagere uitstoot van fijn stof... Ook een groene omgeving kan helpen bij het bereiken van deze doelstellingen: boomrijke straten, groene pleintjes, kleine buurtparkjes en speelplekken zijn kleine oppervlakken die wel degelijk een verschil maken.

Het is daarom erg belangrijk dat lokale besturen en eigenaars al van in de planningsfase rekening houden met meer, bereikbaar én toegankelijk groen. Bij renovatieprojecten of het ontwerpen van nieuwe verkavelingen mag groen niet langer ontbreken.

WE DRAGEN ONS STEENTJE BIJ

Lokale besturen, maar ook scholen en organisaties, kunnen vaak rekenen op initiatieven vanuit de overheid die hen met advies en financiële middelen kunnen ondersteunen. Ook wij zorgen met heel wat projecten voor meer groen en natuur in de buurt.

2 KLIMAAT



De combinatie van de grote droogte dit voorjaar en de zandige grond in heel wat Meetjeslandse gemeenten maakte grote delen van onze streek erg gevoelig voor winderosie. Dit is het verschijnsel waarbij wind bodemdeeltjes meeneemt en er indirect voor zorgt dat de grond uiteindelijk minder vruchtbaar wordt.

Klimaatopwarming en droogte kunnen op korte termijn een probleem vormen. Er zullen ook landschappelijke aanpassingen nodig zijn om de aarde meer kans te geven om water op te nemen, zoals het vergroten van overstromingsgebieden.

We dragen als Regionaal Landschap zorg voor het klimaat:

- **Ontharding van speel- en leerruimten:** minder verharde oppervlakken laten het water beter de grond insijpelen.
- **Aanplant van kleine landschapselementen zoals (hoogstam)bomen, hagen en houtkanten.** Deze helpen water vasthouden zodat het minder snel wegspoelt. Waar bomen staan is er meer infiltratie waardoor de watertafel verhoogt en erosie wordt tegengegaan. Hagen en houtkanten zijn bovendien uitstekende windbrekers en beschermen tegen winderosie.
- **Waterlopen verbinden belangrijke natuur- en bosgebieden met elkaar.** Om erosie tegen te gaan zijn landschapselementen langs de oevers zeer belangrijk. De Regionale Landschappen ondersteunen ook de aanplant langs waterlopen.

3 BEWEGEN

Fietsen en wandelen in eigen streek is immens populair. Het was voor veel mensen dit voorjaar bovendien de enige manier om fysiek en mentaal in goede conditie te blijven.

Ook bij het versoepelen van de maatregelen bleef men de eigen streek verkennen. Heel wat onverharde paretjes in het landschap werden (her)ontdekt. We merkten aan de vele vragen en opmerkingen dat mensen meer op zoek gingen naar mogelijkheden om in hun buurt te wandelen of fietsen.



Om de trage wegen in Vlaanderen in de kijker te plaatsen, zetten verschillende lokale verenigingen tijdens Dag van de Trage Weg op 17 & 18 oktober 2020 hun schouders onder verschillende (Corona-veilige) activiteiten in heel Vlaanderen.

www.dagvandetrageweg.be

4 ZORG



AZ ALMA

Aan het ziekenhuis AZ Alma in Eeklo willen we van een bestaand grasland een biodiverse beweeg- en belevingsruimte maken. Dit project heeft niet alleen ecologische doelstellingen maar wil de mensen ook de gelegenheid bieden om te bewegen in een groene omgeving en te genieten van natuur.

Het bestaande grasland vormen we om tot een bloemrijk hooiland met wandelpaden, waarlangs we al verschillende sporttoestellen plaatsten. In mei hielp Groep INTRO ons met het inzaaien van een bloemenmengsel.

Binnenkort start de tweede fase van het project waarbij het achterliggende bosje zal worden omgevormd tot een biodivers en meer toegankelijk belevingsbos. In samenwerking met de stad Eeklo en de buurtbewoners zal onderzocht worden op welke manier dit bosje semi-toegankelijk kan worden gemaakt voor de omgeving.

Daarnaast werken we ook aan een plan om de omgeving van het nieuwe dagbehandelingscentrum voor kinder- en jeugdpsychiatrie, Timanti, in te richten als 'healing garden'. Daarbij horen onder meer therapieruimtes in openlucht, een relaxatietuin, een blotevoetenpad, terugtrekplekken in het bos en meer van dat.

elien.desnerck@RLM.be



WOONZORGCENTRA

Bij het project Zilvergroen brengt vzw Regionaal Landschap Meetjesland de natuur binnen in en rond zorginstellingen. We scheppen de mogelijkheid aan mensen met een beperkte mobiliteit om aan natuurbeleving te doen. Het project wil ouderen in het Meetjesland een aangename oude dag bezorgen door hen de positieve effecten van de natuur te laten ervaren. Hierbij richten we ons vooral op ouderen met dementie in zorgcentra en begeleid wonen. Expertisecentrum Dementie Oost-Vlaanderen Paradox is partner in dit project.

elien.desnerck@RLM.be



5 SCHOLEN

Wetenschappers zeggen al jaren dat kinderen opnieuw meer moeten bewegen en in contact komen met natuur. Experts breken een lans voor meer groen en meer plaats voor creatief en sociaal spel. Want dat is goed voor kinderen, zowel voor hun motorische, mentale als sociale ontwikkeling.



Regionaal Landschap Meetjesland zorgt samen met de provincie Oost-Vlaanderen (20 stappenplan) en de provinciale MOS-werking al enkele jaren voor de begeleiding van scholen, gemeenten, kinderreches en (jeugd)verenigingen die hun speelplaats willen omvormen in een kindgericht speel- en leerparadijs.

elien.desnerck@RLM.be

12 redenen voor meer natuur in en rond de school

1. Creatiever spelgedrag
2. Ontkalken van waarnemingsvermogen, verminderde kans op bijstand
3. Positieve invloed op sociale vaardigheden
4. Minder kans op overgewicht
5. Het maakt gelukkiger
6. Levenslang gevoel van verbondenheid met natuur
7. Verminderd pestgedrag
8. Betere werking immuunsysteem
9. Verbeterd de verstandelijke ontwikkeling
10. Taalvaardigheid neemt toe
11. Minder cognitieve veroudering op latere leeftijd
12. Verlicht gevoelens van angst en andere negatieve emoties

Meer natuur in de omgeving gaat samen met minder emotionele- en gedragsproblemen voor kinderen in alle leeftijdsgroepen. (Borck et al., 2019)

Kinderen in groene buurten nemen minder vaak een ADHD-middel zoals Ritalin. (De Vries, Verlaet, & Swaen, 2012)

Verlicht gevoelens van angst en andere negatieve emoties. (Van Den Bergh et al., 2019)

12 redenen voor meer natuur in en rond de zorginstelling

1. Grotere fysieke en mentale weerbaarheid
2. Verbeterd de gezondheid van hart en bloedvaten
3. Doet positieve gedachten toenemen
4. Verlaagt de bloedsuikerspiegel
5. Verbeterd je humeur
6. Verbeterd je slaap zowel kwalitatief als kwantitatief
7. Verbeterd concentratie en geheugen met 20 procent
8. Zorgt voor evenwicht tussen de sympathische en parasympathische zenuwstelsel
9. Helpt tegen depressie, angst en boosheid
10. Verlaagt de bloeddruk en hartslag
11. Verhoogt creativiteit en probleemoplossend vermogen met 50 procent
12. Verlicht gevoelens van angst en andere negatieve emoties

Depressiegraad van ouderen in kamers van woonzorgcentra met uitzicht op natuur ligt significant lager dan zij die dat niet hebben. (Wageningen P., 2017)

Personen die vanuit hun kamer zicht hebben op een groene omgeving herstellen sneller. (Stech B.S., 1984)

Verlicht gevoelens van angst en andere negatieve emoties. (Van Den Bergh et al., 2019)

6 ECOSYSTEEMDIENSTEN

Natuur, een bron van...

1. **Biolandbouw/voedselbossen/permacultuur**
Meer bewustzijn van wat je eet. Met respect voor onze omgeving en duurzame landbouw en voedselproductie doen.
2. **Opruimen**
Regenwormen, paddenstoelen, pissende en andere insecten zorgen voor de afbraak van organische afvalstoffen.
3. **Poelen**
Biodiversiteit: voedsel, nestgelegenheid en bescherming. Verkeuring en watersoort. Recreatie.
4. **Natuurlijke plaag(dier)bestrijding**
Verschillende insecten eten bladluizen. Vogels en vleermuis eten insecten.
5. **Solitair bomen of dreven**
Schaduwkroon zorgen voor verkoeling voor mens en veed. Ecologische verbindingen. Waterhuishouding.
6. **Fytotherapie**
Taxus: grondstof voor geneesmiddelen tegen kanker. Kanille, berkenasap en honing werken ontstekingsremmend. Wilgenbast: grondstof voor aspirine.
7. **Bestuiven**
Bijen, hommels, zweefvlagen en vlinders zorgen voor de bestuiving van fruit en landbouwgewassen.

De natuur levert de mens heel wat ecosysteemdiensten zoals het leveren van proper drinkwater of natuurlijke plaagbestrijding, een soort cadeautjes dus.

PARELTJES IN EIGEN STREEK

Wandelen en fietsen in eigen streek is populairder dan ooit. We vroegen daarom aan enkele collega's en volgers op sociale media om hun favoriete plekjes met ons te delen. Tussen de bekende hotspots vind je zeker ook enkele verborgen pareltjes die het ontdekken waard zijn!



1 LANGEDREEF IN MALDEGEM

Ik ga regelmatig wandelen in de Langedreef in Maldegem en het hiermee parallel lopende bospad. Echt even helemaal tot rust komen...

Patrick



2 DREVEN EN BERMEN IN DE OMGEVING VAN DE PROOSDIJDREEF IN MALDEGEM

Ik werk bij Regionaal Landschap Meetjesland rond het project Drongengoed op Dreef en heb zo al heel wat dreven en bermen mogen bewonderen. Deze in de buurt van de Proosdijdreef zijn me sterk bijgebleven.

Sander



3 DRONGENGOED EN MALDEGEMVELD IN AALTER EN MALDEGEM

Wij houden enorm van natuur en bos en het Drongengoed is een prachtig stuk topnatuur! We pikken ook graag het Maldegemveld mee.

Nick



4 DE BERKENKAPEL IN URSEL

Ik hou van de serene sfeer die kapelletjes uitstralen. Het zijn kleine rustpuntjes waar mensen -nog altijd- steun zoeken, troost vinden en hun dankbaarheid uiten. De Berkenkapel te Ursel is omgeven door lindebomen en ingeplant in het midden van de velden.

De kapel dateert van 1664 en werd rond 1880 gerenoveerd. Het is een cementstenen gebouw van drie traveeën met een zadeldak en een houten klokkenstoel. Ook al is ze een beetje in verval, toch is deze kapel een bezoekje waard.

Elien



6 VALLEI VAN DE OUDE KALE IN DEINZE

De Vallei van de Oude Kale is een van de best bewaarde natuurgebieden uit de streek. Je kan er langs de Oude Kale mooie wandel- en fietstochten maken tussen hooilanden en knotwilgenrijen.

Katrien



7 DE RODE POORTWEGEL IN MERENDREEF

Deze wegel werd vernoemd naar de historische hoeve 'Rode Poort'. Deze grintverbinding tussen de velden, die van de Alsemweg tot de Wildedreef loopt, is voor mij een van mijn favoriete passages tijdens een wandeling in de buurt.

Viola



5 VALLEI VAN DE POEKEBEEK IN AALTER

Ik kies voor de vallei van de Poekbeek met de kouters, kleine boerderijen, windmolens en het nabijgelegen kasteel en park. Dit is een goed bewaarde plek waar alle puzzelstukjes goed in mekaar passen en de schaal van het landschap nog goed bewaard is.

Ralph





8 HET MEETJESLANDSE KREKENGEBIED

Vroeger kwam ik vaak in het Meetjeslandse krekengebied om er te fietsen. De laatste jaren heb ik er minder tijd voor. De schoonheid van de krek en de rust die er heerst, maken dat ik voor dit gebied kies.

Adelheid

13 DE KAPELPOLDER IN BOEKHOUTE

Wanneer ik in Boekhoute kom, krijg ik een vakantiegevoel. Daar zorgen niet alleen de zwaluwen voor! Net buiten de kleine dorpskern zit je direct in de Kapelpolder, opgefleurd door bloemenpercelen voor akkervogels!

Hélène



15 TER LOOVERENDREEF

De Ter Looverendreef is voor mij een van de mooiste plekjes van Zelzate. Je vindt er ook het beschermde 'Goed ter Looveren', een hoeve uit de dertiende eeuw.

Els

9 DE ROUTE IN KAPRIJKE

Ik wandel bijna elke middag langs deze plek, het is er zeer rustig. Je hebt ook een stuk waar een bos langs loopt, er staan paarden, en het mooiste huis van Kaprijke. De ideale route om eens te ontspannen tijdens de werkuren, tot rust te komen en weg te dromen in de natuur.

Anke



14 DE GEZUSTERSKREKEN IN ASSENEDE

We hebben de plek onlangs ontdekt tijdens een fietstocht. Ik was heel hard betoverd door de schoonheid ervan. Er zijn nog mooie krek en, maar die zijn niet zo fotogeniek omwille van de vele auto's en de vissers errond.

Ann



16 HET KOPPELINGSGBIED LANGERBRUGGE-ZUID IN EVERGEM

Het koppelingsgebied werd hier recent vernieuwd en daarom besloot ik een kijkje te gaan nemen. Toen ik er wandelde, vergat ik dat ik me zo dicht bij de Gentse kanaalzone bevond. Een mooi stukje natuur!

Eline



10 SAINT-JANSBOS IN EEKLO

Een heel mooi stukje bos met daarin bunkers die het bos een speciale sfeer meegeven. We werkten trouwens mee met de herinrichting van deze overblijfselen uit de Eerste Wereldoorlog.

Sander

11 BEVENDE HAZELAAR IN WAARSCHOOT

Al sinds mijn jeugd is dit een vaste halte tijdens een fietstochtje. De Bevende Hazelaar is trouwens geen hazelaar maar een linde! In 2005 werd de oude lindeboom gerooid en vervangen door een nieuwe.

Frederik



17 WONDERWOUD IN LOCHRISTI

De groene specht en buizerd zijn hier een vaste waarde, en ook de ree laat er zich soms spotten. Langs het water vind je ook vaak waterbeestjes, oeverzwaluwen, ijsvogels, steltlopers en andere vogels, en met heel veel geluk spot je misschien zelfs een visarend.

Reinhardt

12 SCHIPDONKKANAAL IN ZOMERGEM

Een van mijn favoriete plekjes is het Schipdonkkanaal in Zomergem tussen de tweebruggen, deze aan het motje en deze aan stoktevijver. Omdat ik dagelijks een wandeling doe langs dit stuk en als het past ik dikwijls een mooie zonsopgang kan meepikken. Het is daar heel rustig wandelen, met aan de ene kant het jaagpad en aan de andere kant de bomenrij.

Carlie



BELEVINGSKAART

Benieuwd naar nog meer mooie plekjes? Via www.RLM.be kan je een belevingskaart vinden met daarop heel wat meer suggesties voor mooie plekjes en wandel- en fietsroutes!



KALENDER

17 EN 18 OKTOBER

DAG VAN DE TRAGE WEG



Zie pagina 2.

ZONDAG 18 OKTOBER

INSPIRATIEDAG PIHL



Zie pagina 2.

DINSDAG 20 OKTOBER

INSPIRATIEDAG TRAGE WEGEN



Zie pagina 2.

ZATERDAG 21 NOVEMBER

KNOTCURSUS LANDSCHAPSBEHEER OP MAAT



Zie pagina 2.

LAUREATEN LANDSCHAPSWEDSTRIJD ZITTEN NIET STIL

Laureaten van de Landschapswedstrijd krijgen een budget ter beschikking om een kleinschalig project uit te voeren dat het Meetjesland versterkt op vlak van natuur en landschap. De wedstrijd is bedoeld voor particulieren en verenigingen uit de gemeenten die lid zijn van Regionaal Landschap Meetjesland. We lanceerden in april een tweede editie van de Landschapswedstrijd, waarvan we de laureaten dit najaar bekend maken. De tien laureaten van 2019 bleven niet bij de pakken zitten!



1. **Basisschool de Beuk** in Aalter vergroende onder meer al de ingang.
2. We gaven Stephan Boulez advies voor onder meer de keuze van **aanplant voor de educatieve deelboomgaard** in Merendree.
3. Natuurpunt Meetjeslandse krekken bepaalde de locaties voor de **educatieve picknickbanken** in het Meetjeslandse Krekengebied.
4. Natuurpunt en Partners Meetjesland lanceerde een fotowedstrijd rond **monumentale bomen** in het Meetjesland.
5. **Lievegemse ploegers** maakten al tientallen kilometers wegen schoon.
6. Bewonersplatform Oosteeklo tekende samen met een bewonersgroep een **inrichtingsplan voor de parking make-over** aan de school De Kleine Kameleon.
7. Natuurpunt De Ratel plaatste de **omheining voor de oude grazers** voor nieuwe natuur in Merendree.
8. De Bijenwerkgroep Assenede plaatste een **speciale bijenkorf** op openbaar domein in Assenede. Nu de tuin nog!
9. Voor de **buitenklas in Bassevelde** maakt men eerst werk van het dak van de klas.
10. De **Tuin van Heden** is een project in Sint-Laureins waar een stukje privéterrein van 1 ha met bosrand wordt omgevormd tot een bijvriendelijke omgeving.

KATRIEN EN PATRICK NEMEN AFSCHEID, WELKOM ELINE!

Deze zomer maakte coördinator Katrien bekend Regionaal Landschap Meetjesland te zullen verlaten. Katrien stond drie jaar lang aan het roer van onze organisatie. Eind juli ging ze aan de slag bij het West-Vlaamse Stad-Land-Schap, dichtbij huis dus. Ook Patrick verliet ons team. Hij was jarenlang medewerker educatie en een vaste waarde. Bedankt voor jullie inzet, Katrien en Patrick!

We verwelkomen met Eline ondertussen ook een nieuwe collega. Eline is 24 jaar jong, studeerde biologie en gaat bij ons aan de slag als medewerker landschap en beheer.

Succes, Eline!

PLANTACTIEDAG TUIN VAN HEDEN OP ZATERDAG 28 NOVEMBER

- **Tijdstip:** 10 tot 17 uur
- **Locatie:** Roodwegelken, Sint-Laureins (op het einde links, aan het Leopoldskanaal).
- Wie wil **mee komen planten** aan de Tuin van Heden? Alle medewerkers kunnen zich inschrijven voor de spaghettiavond om 19 uur in 'Den Appelzak' in Sint-Laureins.
- **Reserveren is verplicht** (plaatsen zijn beperkt)! 20 euro voor spaghetti à volonté en Italiaans dessert, 12 euro voor kinderspaghetti. Vermeld of je vlees of veggie wil.

bart.van.canneyt@telenet.be

PRIJSVRAAG

Welk natuurproduct werkt sterk ontstekingsremmend en heelt slecht genezende (brand)wonden?

Stuur je antwoord op voor maandag 5 oktober via www.RLM.be (klik via 'Publicaties' door naar 'Landschapskrant'). De winnaar krijgt van ons een verrassingspakket in het thema 'natuur en gezondheid'! We maken de winnaar bekend in de week van 12 oktober.

Het juiste antwoord op de prijsvraag in de vorige landschapskrant was: D. Bladluizen. Eveline DN werd als winnaar geloot en ontving van ons een kilo bloemenzaad, een bijenhotel en een doosje Eeklose neusjes.

COLOFON

Regionaal Landschap Meetjesland vzw is een organisatie die samenwerkt met en ondersteund wordt door Europa, de Vlaamse Overheid, de Provincie Oost-Vlaanderen, de gemeenten Aalter, Assenede, Deinze, Eeklo, Evergem, Kaprijke, Lievegem, Lochristi, Maldegem, Sint-Laureins en Zelzate, de Polderbesturen en verenigingen actief rond natuur en landschap, recreatie en toerisme, landbouw en jacht. RLM werkt aan een draagvlak voor natuur en landschap in het Meetjesland. Door het verstrekken van informatie, het sensibiliseren en het realiseren van kleine projecten, leren we de inwoners waardering te hebben voor hun streek. Onze voornaamste pijlers zijn: focus op soorten, werken aan landschap, hoogstamboomgaarden en natuur- en landschapsbeleving.

De landschapskrant wordt gratis verspreid op 118.548 exemplaren en is een uitgave van Regionaal Landschap Meetjesland vzw, Oostveldstraat 91, bus 4, 9900 Eeklo.

www.RLM.be f: regionaallandschap.meetjesland@RLM.be 050 70 00 42 / Verantwoordelijke uitgever: Lut De Jaeger / Vormgeving en druk door Perka (Maldegem).

Werken aan dit nummer mee: Katrien Geurts, Sander Carael, Adelheid De Deyne, Patrick De Deyne, Ralph Maréchal, Frederik Van Beveren, Hélène Quidé, Eline Lorier, Elien Desnerck, Sander Bruylants en Viola van Rossum.

Alle foto's zijn eigendom van RLM, tenzij anders vermeld. Niets uit deze uitgave mag worden vervoelvoudigd, op welke wijze dan ook, zonder voorafgaande schriftelijke toestemming van de uitgever.

