



IN DIT NUMMER:

BOGAARDENDAG

Fruitige activiteiten met pit

BEHAAG JE TUIN

Draag je plantje bij aan een groenere streek

REGIONAAL LANDSCHAP "X" LAAT EEN BALLONNETJE OP

Luchtige kennismaking met nieuwe partners

BELEEF DE OMGEVING VAN HET DRONGENGOED

Toerist in eigen streek



BOGAARDENDAG

Kom op 3 oktober naar de Bogaardendag in het Kasteelpark van Poeke, een schitterende locatie om te genieten van fruitige hapjes en drankjes, diverse wandelingen, een Bogaardenfietstocht en zoveel meer. Het thema voor deze editie is 'leifruit'. Weet je niet wat leifruit is? Na een bezoek zeker wel! De toegang is gratis, voor enkele activiteiten is vooraf inschrijven noodzakelijk.



DRINK & PROEF

- **Hapjes en drankjes (fruitig en niet-fruitig - doorlopend)**
- **Bakwedstrijd**
Breng je lekkerste appel- of perengebak mee naar de Bogaardendag! Deelnemen kan in 2 categorieën: gewoon gebak en gluten- en lactosevrij gebak. Voor beide categorieën is een aparte prijs voorzien. Daarnaast belonen we, categorieoverschrijdend, ook de meest creatieve creatie! De jury zal dus drie inzendingen belonen.

Gebak indienen kan tot 13 uur, de winnaar wordt om 14 uur bekendgemaakt.

- 📌 **Deelnemen is gratis, inschrijven is noodzakelijk. Inschrijven via RLM.be**



LEER & BELEEF

- **Fruittentoonstelling (doorlopend)**
Maak kennis met oude appel- en perenrassen: van Trezeke tot Keizerin! Inschrijven is niet nodig.



- **Aperitiefconcert (11 uur - locatie: Kerk van Poeke, Ruiseleedsestraat)**
Geniet van een concert van de Beasty Boys, met intermezzo's van bioloog Dirk Draulans. Na het concert ontvang je een lekker aperitiefje!
- 📌 **Deelnemen kost 18 euro, inschrijven is noodzakelijk. Inschrijven via RLM.be**
- **Plant- en snoeidemo leifruit (15 uur)**
Leer hoe je leifruit op een goede manier aanplant, welke soorten hiervoor geschikt zijn en hoe je aan goed onderhoud doet.
- 📌 **Deelnemen is gratis, inschrijven is noodzakelijk. Inschrijven via RLM.be**
- **Kinderspeurtocht met Pomme en Pwaar (doorlopend)**
Educatieve speurtocht voor kinderen in het thema van fruit en boomgaarden. Inschrijven is niet noodzakelijk.
- **Diverse infostanden (doorlopend)**



WANDEL & FIETS

- **Bogaardenfietstocht (start tussen 10 en 14 uur - 35 km | 39 km)**
Fiets langs Meetjeslandse boomgaarden en maak een tussenstop in de mooie gemeentelijke boomgaard in Merendree voor een fruitige bevoorrading. De tocht van 35 km volgt het knooppuntennetwerk. De uitbreiding bij de tocht van 39 km wijkt hier een klein stukje van af maar brengt je langs drie extra boomgaarden en het mooie kasteel van Vosselare. Beide routes zijn goed beschreven in het infoboekje dat alle deelnemers ontvangen bij de start. Je kan de routes ook downloaden voor je fiets-GPS!



- 📌 **Deelnemen is gratis, inschrijven is aangewezen. Inschrijven via RLM.be**
- **Beheerwandeling met Niek Van Durme, domeinbeheerder van het kasteelpark (10 uur | 14.30 uur)**
Leer meer over het beheer van het kasteelpark. Je kan gratis deelnemen aan twee identieke beheerwandelingen.
- 📌 **Schrijf via www.RLM.be in voor de voormiddagwandeling (10-12 uur) of de namiddagwandeling (14.30-16.30 uur)**
- **Erfgoedwandeling met Koen Impe, actief bij Agentschap Onroerend Erfgoed (10 uur | 14.30 uur)**
Ontdek de geschiedenis van het kasteelpark en omgeving. Je kan gratis deelnemen aan twee identieke erfgoedwandelingen.
- 📌 **Schrijf via www.RLM.be in voor de voormiddagwandeling (10-12 uur) of de namiddagwandeling (14.30-16.30 uur)**

HOOGSTAMFRUIT GEZOCHT

Voor onze Bogaardendag zijn wij nog op zoek naar heel wat hoogstamfruit! Heb jij fruit, maar pluk je het zelf niet?

Wij komen het graag plukken in ruil voor (een deel van) het fruit! Graag een seintje via info@RLM.be



Behaag je tuin

Samenaankoop 
(fruit)bomen, hagen, houtkanten
en klimplanten

Regionaal Landschap Meetjesland organiseert voor alle inwoners van de deelnemende gemeenten een samenaankoop van inheemse gemengde hagen, houtkanten, hoogstam(fruit)bomen en klimplanten voor je tuin. Jouw tuin, groot of klein, kan een verschil maken voor natuur en klimaat. Plant een boom, haag of klimplant. Samen zorgen we zo voor meer groen en dat is goed voor mens en dier. Maak van je tuin een fijne plek voor vogels, bijen en vlinders. En geniet zelf ook van de bloesems, het fruit en de schaduw. De deelnemende gemeenten voor 2021 zijn: Aalter, Assenede, Deinze, Eeklo, Evergem, Kaprijke, Lievegem, Lochristi en Zelzate.



AANBOD

Hoogstamloofbomen:

- Zomereik
- Zomerlinde
- Winterlinde (kan goed tegen langere droogte)
- Ruwe berk
- Zwarte els (heeft geen last van natte voetjes)
- Meidoorn (geschikt voor kleinere tuinen)

Hoogstamfruitbomen:

- Appel
- Peer
- Kers
- Pruim
- Mispel (geschikt voor kleinere tuinen)
- Walnoot

Gemengde haag- en houtkantpakketten:

- Bijenhaag
- Doornige haag
- Doornloze haag
- Houtkant voor droge gronden
- Houtkant voor natte gronden
- Vogelbosje

Klimplanten

- Clematis
- Hop
- Klimop
- Wilde kamperfoelie

Wilgenpoten: voor knotwilgen (heeft geen last van natte voetjes)



MEER INFO?

Regionaal Landschap Meetjesland vzw
Oostveldstraat 91, bus 4, 9900 Eeklo, Tel. 050 70 00 42
INFO@RLM.BE

**BESTEL ONLINE TUSSEN
1 SEPTEMBER EN 31 OKTOBER 2021
OP WWW.BEHAAGJETUIN.BE**

Het bestelde plantgoed haal je af op het gemeentelijk verdeelpunt op **zaterdag 11 december 2021**. (OPGELET: Assenede brengt aan huis, Deinze heeft 2 verdeelpunten)

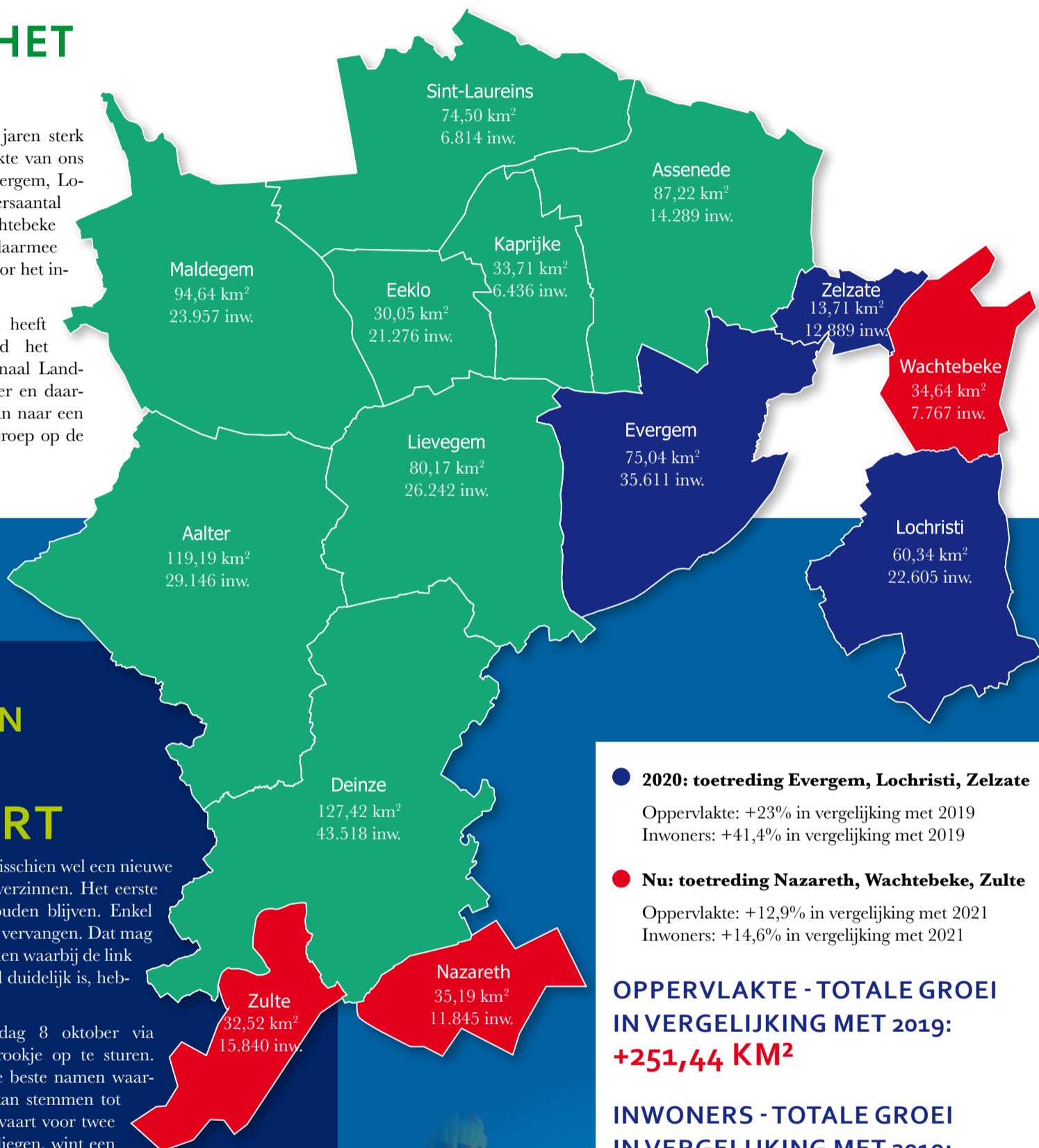
Wens je ondersteuning en advies? Met concrete vragen over je bestelling en de aanplanting in je tuin kan je contact opnemen met Regionaal Landschap Meetjesland via info@RLM.be. Ook de milieudienst van je gemeente kan je wegwijs maken.

VERZIN JIJ EEN NIEUWE NAAM VOOR ONS REGIONAAL LANDSCHAP?

RUIMER DAN HET MEETJESLAND

Ons Regionaal Landschap is de voorbije jaren sterk gegroeid. In 2020 steeg de totale oppervlakte van ons werkingsgebied door de toetreding van Evergem, Lochristi en Zelzate met 23%, en het inwonersaantal met 41,4%. Nu treden ook Nazareth, Wachtebeke en Zulte toe. De totale oppervlakte stijgt daarmee met bijna 39% in vergelijking met 2019. Voor het inwonersaantal is dat zelfs 62%.

De forse uitbreiding van de laatste jaren heeft ervoor gezorgd dat ons werkingsgebied het Meetjesland overschrijdt. De naam Regionaal Landschap Meetjesland dekt de lading niet meer en daarom hebben we besloten om op zoek te gaan naar een nieuwe naam. Daarvoor doen we graag beroep op de vindingrijkheid van ons lezerspubliek!



BEDENK ONZE NIEUWE NAAM EN WIN EEN BALLONVAART

Ben jij een creatieve geest? Dan kan jij misschien wel een nieuwe pakkende en krachtige naam voor ons verzinnen. Het eerste deel, Regionaal Landschap, moet behouden blijven. Enkel het woord 'Meetjesland' willen we graag vervangen. Dat mag door een of meerdere woorden. Voorstellen waarbij de link met onze werking en ons werkingsgebied duidelijk is, hebben een streepje voor!

Voorstellen kan je indienen tot vrijdag 8 oktober via www.RLM.be of door onderstaand strookje op te sturen. Uit de voorstellen kiest een jury de drie beste namen waarop iedereen via onze Facebookpagina kan stemmen tot 31 oktober. De winnaar wint een ballonvaart voor twee personen. Wie wint maar niet durft te vliegen, wint een B&B-verblijf in eigen streek.

VERZIN JIJ DE NIEUWE NAAM VOOR ONS REGIONAAL LANDSCHAP?

Naam:

E-mail:

Telefoonnummer:

Voorstel voor nieuwe naam:

Waarom kies je voor deze naam?

Ik wil graag de elektronische nieuwsbrief ontvangen: Ja - Nee

Scheur dit strookje af en stuur het naar Regionaal Landschap Meetjesland, Oostveldstraat 91, bus 4, 9900 Eeklo

● 2020: toetreding Evergem, Lochristi, Zelzate

Oppervlakte: +23% in vergelijking met 2019
Inwoners: +41,4% in vergelijking met 2019

● Nu: toetreding Nazareth, Wachtebeke, Zulte

Oppervlakte: +12,9% in vergelijking met 2021
Inwoners: +14,6% in vergelijking met 2021

OPPERVLAKTE - TOTALE GROEI IN VERGELIJKING MET 2019:

+251,44 KM²

INWONERS - TOTALE GROEI IN VERGELIJKING MET 2019:

+106.557 INWONERS

ONZE NIEUWE PARTNERS AAN HET WOORD

We schotelde de schepenen van omgeving uit onze nieuwe partnergemeenten enkele vragen voor. Sven Roegiers (CD&V) is schepen voor Evergem, Frédéric Drosbeke (Open VLD) voor Lochristi, Steven

De Vuyst (PVDA) voor Zelzate, Peter Versnaeyen (Vooruit-Groen) voor Nazareth, Peter Van Bambost (Anders) voor Wachtebeke en Natasja De Vos (Open Zulte) voor Zulte. Evergem, Lochristi en Zelzate

werken sinds 2020 met ons samen. Nazareth, Wachtebeke en Zulte doen dat vanaf nu ook.

ONZE NIEUWSTE PARTNERS

1. WAAROM BESLISTE DE GEMEENTE OM TOE TETREDEN TOT REGIONAAL LANDSCHAP MEETJESLAND?

Peter (Nazareth): RLM adviseert en informeert de steeds bredere groep van inwoners die begaan is met thema's als natuur en landschap. Ook de actie Behaag je Tuin is zeer interessant. Daarnaast organiseert RLM geregeld infosessies en is er uiteraard de Landschapskrant. Bovendien zijn mogelijke projecten met onze scholen een unieke kans.

Ook als bestuur willen we graag beroep doen op het advies van RLM. Ik denk bijvoorbeeld aan advies over de planning, uitvoering en opvolging van natuur- en landschapsbeheer, of het in kaart brengen van en advies geven over onze trage wegen. Er zijn momenteel heel wat groenzones op één of andere manier in beheer van het lokaal bestuur en in de toekomst zullen die nog uitbreiden met de op stapel staande projecten. We zullen elk advies en elke ondersteuning met beide handen aangrijpen.



Peter (Wachtebeke): De gemeente besliste in eerste instantie toe te treden voor de opmaak van een bomenplan en het uitwerken van een beheersvisie. Dergelijke materie vraagt kennis en specialisatie.

Natasja (Zulte): Meer dan 20 jaar heeft onze milieuraad, samen met de milieuraad van Stad Deinze en Milieu Front Omer Wattez, boomplantacties uitgevoerd. Deze samenwerking werd door de fusie tussen Deinze en Nevele stopgezet in 2019. De toetreding van Zulte tot een Regionaal Landschap biedt een alternatieve ondersteuning voor dergelijke toekomstige plannen. Als gemeente liggen wij tussen de Regionale Landschappen Meetjesland en Vlaamse Ardennen. Echter, qua natuur sluiten wij sterker aan bij het Meetjesland.

Regionaal Landschap Meetjesland kan onze gemeente, de inwoners en scholen tal van voordelen bieden op het vlak van natuurbeheer, landschap en educatie. Als gemeentebestuur willen we meer bewuste keuzes maken inzake klimaat en biodiversiteit en kunnen we ondersteuning gebruiken.

2. WAAR WIL JE IN DE TOEKOMST SAMEN MET RLM AAN WERKEN?

Peter (Nazareth): We denken in de toekomst samen te werken rond de opmaak van een berm- en bomenbeheerplan. Bij de aanleg van een weg komt altijd een stuk groenaanplant kijken. We willen daarbij graag advies over aanplanten, groene inrichtingen en groenonderhoud.

Peter (Wachtebeke): De gemeente Wachtebeke is al een groene en bosrijke gemeente (Kloosterbos en Heidebos) maar het mag natuurlijk altijd iets meer zijn. Enerzijds willen we het bestaande bomenbestand in kaart brengen om efficiënter te kunnen onderhouden en anderzijds de mogelijkheden kennen voor nieuwe aanplant. Voor de pas opgerichte bomenwerkgroep kan RLM een meerwaarde zijn.



Natasja (Zulte): Graag willen we, onder meer met de milieuraad, die verschillende partijen vertegenwoordigt, werken aan verschillende concrete acties zoals sensibilisering rond trage wegen, realisatie van recreatie- en leerplekken en de ontwikkeling van een bomenbeheerplan. We willen de mogelijkheden graag onderzoeken in samenspraak met belanghebbenden en geïnteresseerden.

3. MOCHT JE ONBEPERKTE MIDDELEN HEBBEN, WAT ZOU DAN JE DROOMREALISATIE ZIJN MET RLM?

Peter (Nazareth): Het groenbeheer van onze landelijke gemeente is een heel grote taak die we met eigen personeel en externen uitvoeren. Dit neemt ook een grote hap uit het budget. Het uitzicht van het groen vinden inwoners terecht heel belangrijk. We willen graag het groenbeheer samen met RLM verder uitbreiden. Laten we dromen van onze gemeente die er nog mooier beter en groener uitziet dan ze nu al is!

Peter (Wachtebeke): Dan zou ik werk willen maken van de opmaak van een bermbeheerplan. We hebben in Wachtebeke eerder al het maaibeheer aangepast, en de resultaten zijn zichtbaar. De bermen worden kleurrijker en verdragen de hogere temperaturen beter. Iedereen doet zijn uiterste best, maar we kunnen zeker professionele ondersteuning gebruiken.

Natasja (Zulte): Een droom is een "masterplan natuurontwikkeling" waarbij groene zones worden ontwikkeld met bos, poelen, plukfruit, bloemenweides, educatieve zones... verbonden via groene corridors. Een ontmoetingsplek voor jong en oud waarbij je een kilometerslange wandeling kan maken door verschillende clusters van groen die met elkaar verbonden zijn. Dit vraagt natuurlijk veel tijd, energie en middelen.

4. WAT IS JE FAVORIETE PLEKJE IN DE GEMEENTE?

Peter (Nazareth): Er zijn heel wat mooie plekken in onze gemeente, denk maar aan de Scheldevallei in Eke. We hebben ook heel wat groen in de gemeente Nazareth, waar we een echte groene long creëerden en creëren in het centrum van Nazareth.

De grote groenzone die het bestuur heeft aangekocht, bekend als het kasteelpark, is binnenkort ook publiek toegankelijk. Op termijn zal ook de site van het kinderkasteeltje en de sterrenbos-site een groen, publiek karakter krijgen. Ook voor inwoners zonder grote tuin zal op die manier de natuur nabij zijn.



Peter (Wachtebeke): Ik kan vele plekken opsommen in Wachtebeke, maar mijn favoriete plek is het deel tussen Potershoeke- en Walderdonkbrug. Het is een langgerekt stukje groen flankerend aan beide zijden van de Langeledevaart tussen het Dorp en de Warandewijk. Direct aan de oever van de vaart staat mijn ouderlijk huis (er staan maar twee huizen) waar ik een heel gelukkige en onbezorgde jeugd heb beleefd. Het bevindt zich op een boogschuit van mijn huidige woonplaats en is een ideaal traject om te mijmeren en tot rust te komen.

Natasja (Zulte): Het is moeilijk om er eentje uit te kiezen. Maar een van mijn favoriete plekken in Zulte is het Beukenbos, of Ondernemersbos, een mooi stuk groen in onze gemeente waar het leuk wandelen is. Daarnaast hou ik ook van de natuur aan de Oude Spoorwegberm en uiteraard ook mijn eigen tuin.

5. WAT GAAT JE GEMEENTE DOEN ROND KLIMAATADAPTATIE TIJDENS DE LOPENDE AMBTSTERMIJN?

Peter (Nazareth): We hebben het vernieuwde burgemeesterconvenant reeds een tijd geleden ondertekend. Omwille van de coronapandemie zijn een aantal geplande klimaatacties uitgesteld. Eén van de acties die momenteel nog steeds verder loopt is het "verledden" van onze gemeente. Nagenoeg in de hele gemeente is de openbare verlichting vervangen door ledverlichting wat een enorme reductie van onze CO2-uitstoot heeft verwezenlijkt.

Peter (Wachtebeke): Als kleine gemeente is het niet evident hier grote projecten voor op te zetten, want die kosten vaak veel geld. Optimaal gebruik maken van subsidies en samenwerkingsverbanden is hier een noodzaak. Het volgende decennium verleden we onze straatverlichting alsook de verlichting in onze openbare gebouwen. Er zijn zonnepanelen geplaatst op bijna alle gemeentelijke gebouwen en er worden infoavonden gegeven voor particulieren. Inwoners kunnen na een infoavond ook intekenen op een gratis begeleidingstraject bij renovaties. Ook voor regenwateropvang trachten we het goede voorbeeld te geven door het plaatsen van regenputten aan ons cultuurhuis en het water te gebruiken voor onder andere de toiletten. Het aanbod van een deelauto zal in de toekomst uitgebreid worden met deelfietsen en mochten er extra middelen vrijkomen vanuit de hogere overheden dan hebben we alvast enkele locaties in gedachten die we zouden willen ontharden.

Natasja (Zulte): In het kader van duurzaam patrimoniumbeheer zetten we in op hernieuwbare energie, bijvoorbeeld door het plaatsen van zonnepanelen. Daarnaast zorgen we, waar het kan, voor extra bos. Dit jaar werd een toegankelijk "Heldenbos" van 1,3 hectare aangeplant als erfbetoon aan alle zorgdragers die toch heel wat extra inspanningen leverden tijdens deze coronacrisis. Verder gaan we waar het kan ontharden en werken aan acties rond Blue Deal, groen-blauwe dooradering, een klimaatbewust beleid rond de aanleg van nieuwe wijken, en nog veel meer. Daarnaast bekijken we de mogelijkheden van autodelen en werken we verder aan de fietsstrade F7.

1. WAARVOOR WERKT JE GEMEENTE (VOORAL) SAMEN MET RLM?

Sven (Evergem): In Evergem startten we met de opmaak van een bomenplan, waarbij we werk maken van een langetermijn visie voor onderhoud en heraanplant van straatbomen. De medewerkers van RLM hebben het aanplantpotentieel van 120 km boomloze bermen onderzocht, waarvan ongeveer 30 km in aanmerking komt voor aanplantingen. Daarnaast wordt ook 30 km bermen onderzocht waarvan RLM en de gemeente in de toekomst het beheer kunnen overnemen zodat de aanpalende eigenaars hier niet meer mee belast worden.

Frédéric (Lochristi): Eerst en vooral maakten we RLM en hun dienstverlening bekend bij onze inwoners. Naast de adviezen omtrent verschillende thema's, werken we momenteel samen voor de inrichting van het buurtplein 'Dennenhof'. Het doel is om in overleg met de buurtbewoners tot een natuurlijke groen- en speelzone te komen. Daarnaast werken we ook samen rond de acties 'Goedgeknot' en 'Behaag je Tuin'.

Steven (Zelzate): Na de goedkeuring van het klimaatadaptatieplan in 2020 willen we vooral inzetten op vergroening door de aanplant van bomen en door het stimuleren van zoveel mogelijk groenelementen in de gemeente. Bij deze 'vergroeningsoperatie' willen we beroep doen op de expertise van RLM. We ondertekenden ook het bomencharter, waarin de gemeente voor elke nieuwe inwoner een boom wil aanplanten, dat betekent dus dat er 12800 bomen moeten bijkomen in Zelzate.



4. MOCHT JE ONBEPERKTE MIDDELEN HEBBEN, WAT ZOU DAN JE DROOM-REALISATIE ZIJN MET RLM?

Sven (Evergem): De natuurgebieden en koppelingsgebieden met elkaar verbinden via netwerken van grachten en houtkanten, waarbij de landbouw gewaarborgd blijft en er winst kan geboekt worden voor biodiversiteit. Als we de gevolgen van de overstromingen rond de Maas gezien hebben in juli, dan weten we dat we ook moeten inzetten op buffering van het water zodat onze dorpen niet overstromen bij hevige regenbuien. Valleien en beken terug ruimte geven kan hierbij helpen.

Frédéric (Lochristi): De openbare ruimte op een natuurlijke wijze inrichten met aandacht voor (zachte) recreatie en verweven met de land- en tuinbouwers in de buurt én deze verbinden via trage wegen (met natuurlijke speelelementen onderweg).

Steven (Zelzate): Het volledige bomenbestand in kaart brengen en samen met RLM alle straten, wijken en pleinen vergroenen in samenspraak en samenwerking met de bevolking, bijvoorbeeld door het opzetten van peter- en meterschap rond straat- en wijkbeplantingen.

5. WAT IS JE FAVORIETE PLEKJE IN DE GEMEENTE?

Sven (Evergem): Het Heermeerspark in Belzele is in 2021 volledig aangelegd, en nu al mijn favoriete natuurplek in de gemeente. Er zijn speelzones en vlonderpaden over het water aangelegd, maar ook een uitkijkpunt om volledig tot rust te komen.

Steven (Zelzate): Ik heb niet echt een favoriet plekje, maar eerdere favoriete plekjes.....zo is de achterzijde van het gemeentelijk park naar de Suikerkaai toe heel mooi om te wandelen en te vertoeven. Ook Canisvliet in het krekengebied is de moeite waard. Het stukje Poldergebied tussen Denderdreeve, Poelstraat en fietsroute naar Assenede pik ik ook altijd mee als ik ga joggen of 'ploggen'.



Frédéric (Lochristi): De verschillende buurtpleintjes/groenzones in onze gemeente zijn plaatsen die de buurtbewoners samen brengen. Er wordt momenteel werk gemaakt van een 'groene long' in het centrum van onze gemeente, waar onze inwoners zullen kunnen genieten van rust in een mooie, groene, speelse omgeving. En uiteraard kijken we hoopvol uit naar de realisatie van het 'Wonderwoud', de vierde groenpool rond Gent, dat voor 70% op grondgebied Lochristi ligt.

2. WAAR WIL JE IN DE TOEKOMST SAMEN MET RLM AAN WERKEN?

Sven (Evergem): We willen samen kleine landschapselementen zoals knotwilgen en hagen versterken. Binnen RLM zijn zowel landbouw als natuur verenigd waardoor zij de ideale partner zijn. Landbouwers zijn de grootste beheerders van de open ruimte. RLM zal ook starten met een visieontwerp om industriegebieden beter te bufferen van woonwijken.

Frédéric (Lochristi): De realisatie van het Tragewegenplan, met aandacht voor de landschappelijke integratie.

Steven (Zelzate): We hebben nood aan een bomenplan, want bomen aanplanten doe je niet ondoordacht. RLM heeft ons op weg geholpen om met DIPLA (een digitaal platform) het bomenbestand in kaart te brengen en de planning van het beheer te vergemakkelijken. In de toekomst hopen we samen met RLM de juiste boom op de juiste plaats te kunnen (her)aanplanten.

3. WAAROM NEEMT JE GEMEENTE DEEL AAN DE SAMENAANKOOP BEHAAG JE TUIN?

Sven (Evergem): Werken aan de natuur, start in je eigen tuin. Daarom willen we de inwoners aanmoedigen om hun tuinen te laten bijdragen aan de biodiversiteit.

Frédéric (Lochristi): Het lokaal bestuur vindt het belangrijk dat onze inwoners op een eenvoudige en betaalbare manier streekeigen planten kunnen aanschaffen. Lochristi is een gemeente met veel verkavelingen en dus ook private tuinen, waar een groot potentieel zit om bij te dragen aan meer biodiversiteit. Tweejaarlijks organiseert het lokaal bestuur de actie 'Elk een boom', waarbij elke inwoner een gratis boom (of 3 gratis struiken) kan krijgen. De samenaankoop vormt hier een perfect verlengstuk voor de inwoners die meer ruimte hebben en meer kunnen aanplanten.

Steven (Zelzate): De gemeente doet inspanningen, samen met al haar partners, maar we moeten de burger ook meekrijgen in de vergroeningsoperatie. We willen op termijn ook een subsidie in het leven roepen om burgers korting te geven op de aankoop van een boom of om ze een boom te schenken wanneer een nieuwe Zelzateenaar geboren wordt. Behaag je Tuin is een goed en laagdrempelig initiatief waar onze inwoners kunnen op intekenen en met een fikse korting hun tuin kunnen verfraaien en vergroenen.



6. WAT GAAT JE GEMEENTE DOEN ROND KLIMAATADAPTATIE TIJDENS DE LOPENDE AMBTSTERMIJN?

Sven (Evergem): We beschermen de open ruimte door het schrappen van ongeveer 200 ha woonuitbreidingsgebied, watergevoelig woongebied en slecht gelegen industriezone.

Daarnaast werken we verder aan de buffering van industriegebied Durmakker tegenover de woonkern Belzele, waarbij er veel aandacht is voor extra bos maar ook het vergroten van waterpartijen. Er wordt een visie ontwikkeld om meer parken in de kern en een groene gordel rond de kernen te realiseren. Dit moet zorgen voor voldoende afkoeling tijdens hittedagen in de zomer. Het Grossenknetenpark wordt uitgebreid. In Rieme wordt er een nieuw park ingericht met vijvers om het regenwater van de omliggende straten te infiltreren. In de oude verkavelingen planten we ook extra straatbomen aan en werken we een onthardingstrategie uit.

Steven (Zelzate): We willen inzetten op vergroening voor CO₂-opname, verfraaiing, verkoeling en mentale gezondheid. Verder willen we inzetten op het klimaatadaptief maken van gebouwen en ons openbaar domein, door meer infiltratiestroken te voorzien en meer ontharding. We hebben een toelageregulement goedgekeurd waarin de burger een korting kan krijgen voor de aankoop van een regenwaterton.

Frédéric (Lochristi): Momenteel wordt er werk gemaakt van de opmaak van een klimaatadaptatieplan. Er zijn gesprekken lopende om een stuk grond te verwerven om te bebossen. We blijven verder werk maken van het verduurzamen van ons patrimonium, we sensibiliseren onze inwoners en ondersteunen hen via subsidies bij duurzame investeringen.

NIEUWE FIETS- EN WANDELLUSSEN 'BELEEF DE OMGEVING VAN HET DRONGENGOED'

Op 30 juni lanceerden we in Provinciaal Domein Het Leen de nieuwe publicatie met fiets- en wandellussen 'Beleef de omgeving van het Drongengoed'. Dit boekje werd uitgewerkt met middelen van de provincie Oost-Vlaanderen en is het resultaat van de samenwerking tussen Regionaal Landschap Meetjesland, Toerisme Meetjesland en studie bureau LAMA. De bundel bevat zes fietsroutes en twee wandelroutes die de omgeving van het Drongengoed telkens vanuit een andere invalshoek belichten. De bezoeker kan starten vanop verschillende startplaatsen in Aalter, Beernem,

Eeklo, Lievegem en Maldegem.

De acht routes zijn geënt op het bestaande fiets- en wandelknooppuntennetwerk en versterken de relatie tussen de dorpen en het landschap. Ze zijn geïnspireerd door de onthaalvisie die voor de regio rond het Drongengoed werd uitgewerkt. Weetjes en belevingstips laten de bezoeker letterlijk stilstaan bij al het moois dat de streek rond het Drongengoed te bieden heeft. Elke route biedt bovendien mogelijkheden voor een hapje en een drankje onderweg.

Het doel van deze overzichtsbundel is tweeledig. Enerzijds bieden de routes een alternatieve manier om het gebied te verkennen, wat de parkeerdruk op de kern vermindert. Anderzijds toont elke route dat het gebied zoveel meer te bieden heeft dan het Drongengoedbos alleen. Streekproducten, attracties en overnachtingsmogelijkheden maken van deze zone met landbouwbedrijven een bestemming op zich. Onderweg is er aandacht voor het cultuurhistorisch erfgoed van de streek.



KIES JE STARTPUNT EN GENIET:



1. DRIEHOEVENROUTE

Het verhaal van de hoeven Burkel, Papinglo en Drongengoed.

21 KM

Startplaats: Knesselare, Ursel (P.O.L.) of Kleit



2. CUESTA FIETSROUTE

Fiets op de oude handelsroute tussen Oedelem en Zomergem.

29,7 KM | 59,5 KM | 63,8 KM

Startplaats: Zomergem of Oedelem



3. DRIEBOSSENROUTE

Doorkruis Het Leen, het Keigatbos en het Drongengoedbos.

35,6 KM

Startplaats: Eeklo (Sportpark, Station of Het Leen)



4. TWEEVELDENROUTE

Fiets van het Bulskampveld naar het Drongengoed en terug.

37,5 KM

Startplaats: Beernem (Drie Koningen, Station of Het Aanwijs)



5. STOOMTREINROUTE

Ontdek een stukje oorlogsgeschiedenis en de geschiedenis van de stoomtrein.

24,2 KM | 40,3 KM

Startplaats: Maldegem of Kleit

Startplaats bij suggestieroute: Maldegem, Kleit of Eeklo

(Sportpark, Station of Het Leen)



6. OOSTMOLEN LANDBOUWRUTE

Ontdek het open landbouwlandschap tussen Aalter en het Drongengoedbos.

34,5 KM

Startplaats: Aalter (Station) of Ursel (P.O.L.)



7. LUCHTVAARTROUTE

Ontdek het fascinerende vliegverleden van Ursel.

16,1 KM

Startplaats: Ursel (Bibliotheek, P.O.L. of Sportveld Sparta Ursel)



8. CUESTA WANDELROUTE

Wandel op de cuesta en geniet van het landbouwlandschap.

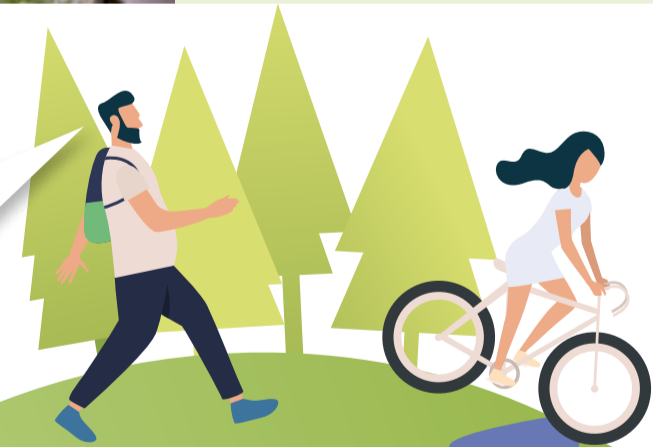
11,7 KM

Startplaats: Kleit



"Landschappen verbinden dorpen. Een verzorgd netwerk aan fiets-, wandel- en waterwegen brengt de bezoeker van het landschap tot in het dorp, zo zorgt de bezoeker mee voor 'bruis' om de horeca en de lokale economie te versterken. Op de aangeduide startplekken en poorten start de bezoeker zijn tocht, per fiets of te voet."

Bart Van Damme (Toerisme Meetjesland)



De kaart is gratis te verkrijgen via de kantoren van Regionaal Landschap Meetjesland en Toerisme Meetjesland, en in de gemeenten Aalter, Beernem, Eeklo, Lievegem en Maldegem. Ook de gastheren en ambassadeurs van het landschapspark Drongengoed verdelen de kaart. De routes zijn bovendien digitaal beschikbaar via www.RLM.be



KALENDER

ZONDAG 3 OKTOBER
BOGAARDENDAG



Zie pagina 2.
www.RLM.be

ZONDAG 3 OKTOBER
DIERENDAG



Organisator: Landelijke Gilden
Locatie: Provinciaal Streekcentrum
Huysmanhoeve, Bus 1, Eeklo
www.landelijkegilden.be

ZATERDAG 6 NOVEMBER
EERSTE MEETJESLANDSE
NATUURSTUDIEDAG



Hoe gaat het met de wilde bijen in onze regio? Hoe zag het aantal plantensoorten in het Drongengoed er 40 jaar geleden uit in vergelijking met nu? En hoe gaat het met de broedvogels in het Meetjeslands Krekengebied? Op deze en andere vragen krijg je die dag antwoord. Maak kennis met de wondere wereld van de Meetjeslandse fauna en flora!
Tijdstip: 9.30-16 uur
Locatie: SOCK, Molenstraat 28, Kaprijke
www.npmeetjesland.be

BETER BUITENWANDELINGEN

Organisator: Landelijke Gilden

Er zijn heel wat Beter Buitenwandelingen in onze streek, voor elk wat wils.

- **Belzele:** Buffergebied tussen dorp en industrie (8,5 km)
- **Merendree:** De Oude Kale anders gezien (8,4 km)
- **Sint-Jan-in-Eremo:** Verhaal van paling, stilte en ruimte (8,1 km)
- **Ursel:** Vanuit het dorp naar het vliegveld en het Drongengoed (11 km)
- **Vinderhoute:** Langs kastelen, een molen en de Oude Kale (10,2 km)
- **Waarschoot:** Open velden en bossen (8,5 km)
- **Watervliet:** Polderwandeling (7,6 km)
- **Zaffelare:** Ontdek de Bommels, de Zuidlede en Puyenbroek (9,3 km)

www.landelijkegilden.be/
beterbuiten

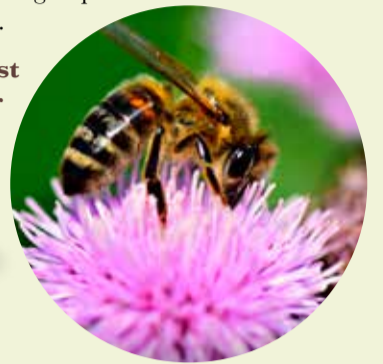


ZAAD- VERDELING

Zorg jij in 2022 ook voor bijen, vlinders en vogels?

Onze zaadverdeling in de lente zal wegens het grote succes via een groepsaankoop gebeuren.

Volg ons alvast in het najaar op facebook en www.RLM.be!



IN THE PICTURE

We vroegen jullie in de vorige Landschapskrant om ons foto's te bezorgen van de dikste knotboom die jullie konden vinden. We kregen heel wat leuke inzendingen!



NOG ENKELE LEUKE INZENDINGEN:



COLOFON

Regionaal Landschap Meetjesland vzw is een organisatie die samenwerkt met en ondersteund wordt door Europa, de Vlaamse Overheid, de Provincie Oost-Vlaanderen, de gemeenten Aalter, Assenede, Deinze, Eeklo, Evergem, Kaprijke, Lievegem, Lochristi, Maldegem, Sint-Laureins en Zelzate, de Polderbesturen en verenigingen actief rond natuur en landschap, recreatie en toerisme, landbouw en jacht. RLM werkt aan een draagvlak voor natuur en landschap in het Meetjesland. Door het verspreken van informatie, het sensibiliseren en het realiseren van kleine projecten, leren we de inwoners waardering te hebben voor hun streek. Onze voornaamste pijlers zijn: focus op soorten, werken aan landschap, hoogstamboomgaarden en natuur- en landschapsbeleving.

De Landschapskrant wordt gratis verspreid op 134.699 exemplaren en is een uitgave van Regionaal Landschap Meetjesland vzw, Oostveldstraat 91, bus 4, 9900 Eeklo.
www.RLM.be f: regionaallandschap.meetjesland info@RLM.be 050 70 00 42 / Verantwoordelijke uitgever: Lut De Jaeger / Vormgeving en druk door Perka (Maldegem).

Werken aan dit nummer mee: Sander Bruylants, Sander Carael, Adelheid De Deyne, Elien Desnerck, Ralph Maréchal, Hélène Quidé, Brigitte Smessaert, Frederik Van Beveren en Viola van Rossum.

Alle foto's zijn eigendom van RLM, tenzij anders vermeld. Niets uit deze uitgave mag worden vervoelvoudigd, op welke wijze dan ook, zonder voorafgaande schriftelijke toestemming van de uitgever.

