


LANDSCHAPS KRANT



SEPTEMBER 2023 / REGIONAAL LANDSCHAP MEETJESLAND & LEIEVALLEI VZW

JAARGANG 15 / NR. 29

WWW.RLML.BE



Behaag je Tuin
Kom naar de Bogaardendag op 24 september
In harmonie met water
Hervorming waterbeheer in Vlaanderen

REGIONAAL LANDSCHAP MEETJESLAND & LEIEVALLEI VZW
OOSTVELDSTRAAT 91, BUS 4, 9900 EEKLO - INFO@RLML.BE, WWW.RLML.BE
050 70 00 42 - FACEBOOK: REGIONAALLANDSCHAP.MEETJESLAND.LEIEVALLEI

BEHEER VAN KNOTBOMEN IN HET LANDSCHAP



Foto: W. De Wael

Regionaal Landschap Meetjesland & Leievallei (RLML) zoekt voortdurend naar:

- **Knotbomen** en **houtkanten** in het landschap die behoefte hebben aan beheer.
- **Mensen** uit de streek die in de late herfst en winter graag buiten aan de slag willen in het landschap.

Steeds minder eigenaren zijn in staat of bereid om de noodzakelijke onderhoudswerkzaamheden zelf uit te voeren. Onze oplossing: het 'Goed Geknot-platform'.

Eigenaren van knotbomen en houtkanten in het landschap kunnen eenvoudig zelf een 'knotopdracht' aanmaken aan de hand van enkele vragen en recente foto's. RLML beheert de opdrachten en probeert vervolgens een team van knotters toe te wijzen. Zij nemen contact op en voeren het beheer op een kwalitatieve manier uit, waarbij ze het dikste brandhout als tegenprestatie ontvangen.

Voor knotters die op zoek zijn naar lokaal en duurzaam hout, biedt hetzelfde platform de mogelijkheid om zich aan te melden. Of je nu bedreven bent in het knotten van bomen, dit wil leren, interesse hebt om samen met vrienden een knotteam op te zetten, of wil aansluiten bij een bestaand knotteam, het is allemaal mogelijk!

Registreren kan via www.goedgeknot.be en wij helpen jou graag verder!

 www.rlml.be/projecten/knotbomen

 marco.roegiers@RLML.be



Via bijbehorende QR-code geven we twee van onze gepassioneerde knotters het laatste woord.

BEHAAG JE TUIN

DERDE EDITIE SAMENAANKOOP (FRUIT)BOMEN, HAGEN, HOUTKANTEN EN KLIMPLANTEN

Regionaal Landschap Meetjesland & Leievallei organiseert voor het derde jaar op rij voor alle inwoners van de deelnemende gemeenten een samenaankoop van inheemse gemengde hagen, houtkanten, hoogstam(fruit)bomen en klimplanten voor je tuin. Jouw tuin, groot of klein, kan een verschil maken voor natuur en klimaat. Samen zorgen we zo voor meer groen en dat is goed voor mens en dier. Maak van je tuin een fijne plek voor vogels, bijen en vlinders. En geniet zelf ook van de bloesems, het fruit en de schaduw. De deelnemende gemeenten voor 2023 zijn: Aalter, Assenede, Deinze, Eeklo, Evergem, Kaprijke, Lievegem, Lochristi, Maldegem, Nazareth, Sint-Laureins, Wachtebeke en Zulte.

AANBOD

HOOGSTAMLOOFBOMEN:

- Beuk
- Zomereik
- Zomerlinde
- Winterlinde
- Ruwe berk
- Zwarte els
- Meidoorn (geschikt voor kleinere tuinen)

HOOGSTAMFRUITBOMEN:

- Appel
- Peer
- Kers
- Pruim
- Mispel (geschikt voor kleinere tuinen)
- Walnoot

GEMENGDE HAAGPAKKETTEN:

- Bijenhaag
- Doornige haag
- Doornloze haag
- Houtkant voor droge gronden
- Houtkant voor natte gronden
- Vogelbosje

KLIMPLANTEN:

- Clematis
- Hop
- Klimop
- Wilde kamperfoelie

WILGENPOTEN:

voor knotwilgen

BESTEL ONLINE TUSSEN 1 SEPTEMBER EN 31 OKTOBER 2023 OP WWW.BEHAAGJETUIN.BE.

Het bestelde plantgoed haal je af op het gemeentelijk verdeelpunt op zaterdag 9 december 2023.

Wens je ondersteuning en advies? Met concrete vragen over je bestelling en de aanplanting in je tuin kan je contact opnemen met Regionaal Landschap Meetjesland & Leievallei via info@RLML.be. Ook de milieudienst van je gemeente kan je wegwijs maken.

GEMEENTELIJKE BOOMGAARD DOPERSHOEK, DEINZE



ZONDAG
24 SEPTEMBER
VANAF 13 UUR



Op zondag 24 september nodigen we je graag uit voor de Bogaardendag in de pittoreske boomgaard Dopershoek in Merendree (Deinze), een samenwerking tussen Regionaal Landschap Meetjesland & Leievallei en de stad Deinze.

Deze boomgaard herbergt meer dan 100 hoogstamfruitbomen en is een van de grootste in zijn soort in onze regio. Voor de Bogaardendag zetten we de poorten wagenwijd open. Geniet van diverse workshops, muzikaal vermaak, een prachtige fruittentoonstelling, informatiestands, een Bogaardenfiets-tocht en nog veel meer. Terwijl een vrij bezoek kosteloos is, is voor sommige activiteiten vooraf inschrijven vereist. Vanaf 13 uur verwelkomen we bezoekers, en om 17 uur sluiten we de dag af. We raden je aan om zoveel mogelijk met de fiets te komen; we zorgen voor voldoende fietsparkeergelegenheid. Mocht je toch met de auto komen, parkeer dan op de brug van Merendree en wandel naar de boomgaard. Er is voor elk wat wils!



De toegang is gratis.

Wil je inschrijven voor een specifieke activiteit? Schrijf je dan in voor vrijdag 15 september via www.RLML.be

PROGRAMMA

13 uur: Start van de Bogaardendag

- Je kan tot 14 uur starten met de Bogaardenfietsochten (33 - 54 km). Meld je bij de infostand van Regionaal Landschap Meetjesland & Leievallei.
- Workshop lepelsnijden (3 uur - inschrijven vereist)

Doorlopend

- Leven in de boomgaard onder de loep (Natuurpunt en Partners Meetjesland)
- Fruittentoonstelling
- Het leven van de bij: educatieve activiteit
- Demo werken met lokale (droog)bloemen (met tussendoor twee workshops)
- Muzikaal entertainment
- Diverse infostands
- Hapjes en drankjes te verkrijgen
- Een gezellige sfeer in een prachtige hoogstamboomgaard

13.30 uur

- Gegidste natuurwandeling (45 minuten - inschrijven vereist). Meld je bij de infostand van Natuurpunt en Partners Meetjesland

14 uur

- Workshop manden vlechten (1,5 uur - inschrijven vereist)
- Eerste gegidste boomgaardenwandeling (45 minuten - gratis - inschrijven is niet nodig). Meld je bij de infostand van Regionaal Landschap Meetjesland & Leievallei.
- Eerste workshop werken met lokale droogbloemen (45 minuten - inschrijven vereist)

15.30 uur

- Tweede gegidste boomgaardenwandeling (45 minuten - gratis - inschrijven is niet nodig). Meld je bij de infostand van Regionaal Landschap Meetjesland & Leievallei.
- Tweede workshop werken met lokale droogbloemen (45 minuten - inschrijven vereist)

IN HARMONIE MET WATER

Water vormt de essentie van leven. Het ontbreken ervan betekent het ontbreken van leven zelf. Op het eerste gezicht lijkt dit misschien geen direct probleem, niet? Even de kraan openzetten en klaar... Maar tegenwoordig weten we beter. De verschuivingen in ons klimaat hebben geleid tot een onevenredige verdeling van neerslag. Hierdoor worden we steeds vaker geconfronteerd met langdurige periodes van droogte en heviger regenbuien. Dit kan resulteren in zowel watertekort als wateroverlast.

We zien dat verharde oppervlakken steeds meer terrein winnen, waardoor regenwater onvoldoende de kans krijgt om de bodem te doordringen. Dit resulteert in overbelasting van rioleringen, afvoerkanalen en grachten, die vaak niet zijn berekend op dergelijke volumes. Het gevolg hiervan is een toename van overstromingen, terwijl het grondwaterpeil juist steeds verder daalt.

Gelukkig groeit het bewustzijn in onze samenleving over de onschatbare waarde van dit 'blauwe goud'. En dat is nodig. De nood aan ontharding sijpelt letterlijk langzaam maar zeker door. De vraag die nu voor ons ligt, is: zijn we bereid om deze kennis ook daadwerkelijk in praktijk te brengen?

Veel mensen zijn al doordrongen van het belang van het opvangen van regenwater vanaf daken en terrassen in regenwaterputten. Maar hebben we er al eens over nagedacht om ook het overtollige regenwater op te vangen en te laten infiltreren? Want regenwater dat niet rechtstreeks naar het riool stroomt, draagt bij aan het herstel van onze ondergrondse watervoorraden.

HET BELANG VAN POELEN

Water vervult niet alleen een cruciale rol voor menselijk leven, maar ook voor het voortbestaan van diverse Europese soorten. Een aanzienlijke 70% van deze soorten is nauw verbonden met poelen, waarvan velen onder hen als beschermd en zeldzaam worden beschouwd. Een poel wordt gedefinieerd als een kleine, ondiepe waterpartij met zacht glooiende oevers en minimale of geen stroming. De geringe diepte van het water zorgt ervoor dat zonlicht de bodem kan bereiken, wat van essentieel belang is voor de groei van talrijke waterplanten. Bovendien leidt dit tot snelle opwarming van het water, wat gunstig is voor amfibieën, libellen en waterplanten zoals de gele lis en

waterranonkel. Deze wezens zijn allemaal afhankelijk van de waterrijke omgeving die een poel te bieden heeft om te overleven.

Poelen fungeren tevens als een toevluchtsoord voor zeldzame planten die gedijen in natte graslanden. Gedurende langdurige droogteperiodes migreren deze planten naar de poeloevers, waar ze later weer terugkeren naar het grasland om het te herkoloniseren.

Poelen die niet uitdrogen vertragen de CO₂-uitstoot doordat het water de afbraak van organisch materiaal vertraagt. Organische stof slaat namelijk aanzienlijke hoeveelheden kooldioxide op en bij het afbraakproces komt CO₂ vrij.



ZELF EEN POEL AANLEGGEN

Het aanleggen van een poel vereist zorgvuldige planning en aandacht voor de locatie en methodologie. Een cruciaal aspect is het verkrijgen van de juiste omgevingsvergunning, waarbij het Regionaal Landschap een waardevolle partner is die praktische adviezen en begeleiding biedt. Lars Dekeyser, medewerker natuur en landschap bij Regionaal Landschap Meetjesland & Leievallei, is gespecialiseerd in het begeleiden van poelaanleg.

“We ontvangen regelmatig aanvragen van enthousiastelingen die een poel willen aanleggen. Onze eerste stap is het beoordelen van de geschiktheid van de locatie. Een poel hoeft niet permanent water vast te houden, maar de waterstand mag ook niet te laag zijn. Bovendien moet voorkomen worden dat er water uit bemeste velden of drukke wegen de poel instroomt, omdat meststoffen, strooizout en andere schadelijke stoffen fataal kunnen zijn voor het delicate ecosysteem van de poel. In voedselrijke gronden is voldoende zonlicht dat de poel bereikt essentieel voor het handhaven van goede waterkwaliteit. Wij bieden gepersonaliseerd advies en stellen, in overleg met de eigenaar, een optimaal plan op voor een ecologisch verantwoorde poel. Dit plan is vereist bij de aanvraag van de omgevingsvergunning.”

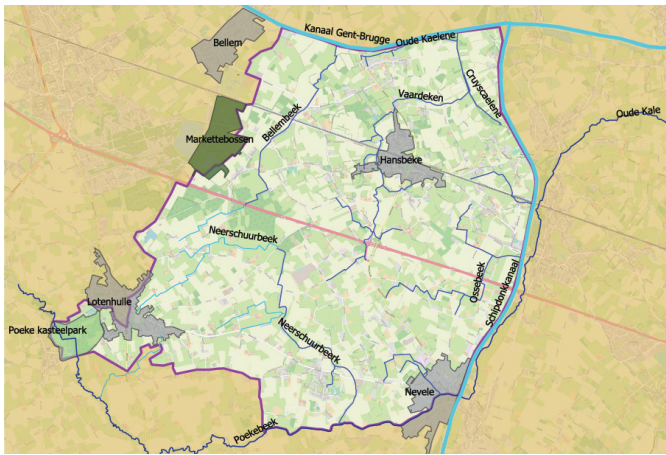


Zodra de omgevingsvergunning is verkregen, coördineert het Regionaal Landschap in samenwerking met de eigenaar en een gekwalificeerde aannemer de uitvoering van het project. “De nazomer is de meest geschikte periode om een poel te graven, doorgaans van eind augustus tot eind september, wanneer het grondwaterpeil het laagst is. De bodem is dan goed begaanbaar voor graafmachines, en nog belangrijker: dit minimaliseert bodemverdichting op het terrein. Het vermijden van grondverdichting is van groot belang voor zowel de eigenaar als de natuur, en daarom raden we af om de werken in de winter uit te voeren omdat dit schadelijk kan zijn voor de bodem.”

Op deze manier verzekert het Regionaal Landschap een zorgvuldige en ecologisch verantwoorde aanleg van poelen, ter ondersteuning van de biodiversiteit en het behoud van een gezond ecosysteem.

FOCUSGEBIEDEN

PROJECTGEBIED GESTROOMLIJND LANDSCHAP



In het werkingsgebied van het Regionaal Landschap zijn poelen een welkome aanvulling, met een bijzondere nadruk op specifieke afgebakende zones. Binnen het kader van het project Gestroomlijnd Landschap leggen we een bijzondere focus op het **Neerschuurbeek - Grote Beek gebied** (gelegen in Aalter en Deinze). Dit gebied neemt een centrale rol in bij het creëren van verbeterde natuurlijke verbindingen en een effectievere waterhuishouding om toekomstige overstromingsproblemen te voorkomen.

Hierbij gaat onze inspanning niet alleen uit naar het creëren van poelen, maar ook naar het aanplanten van hagen, struiken, boomgaarden en dergelijke meer. De financiering komt voor 80% van de Provincie en 20% wordt bijgedragen door de eigenaren van de grond waarop de aanplantingen en aanleg plaatsvinden. Het Regionaal Landschap biedt begeleiding en expertise gedurende dit proces.

Het grootste deel van het projectgebied bestaat uit landbouwgrond, wat een doelbewuste keuze is om het landschap te versterken. Langdurige droogteperiodes en plotselinge zware regenval hebben directe gevolgen voor landbouwers, aangezien hun inkomsten hiervan rechtstreeks afhankelijk zijn.



Hoewel landbouwers met verschillende maatregelen op hun percelen de impact kunnen verminderen, is dit een uitdaging die ze niet alleen kunnen aangaan.

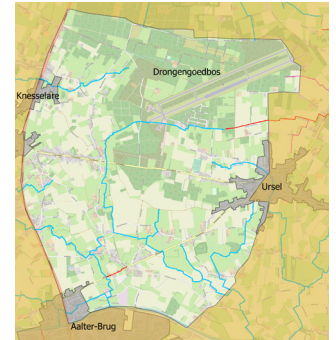
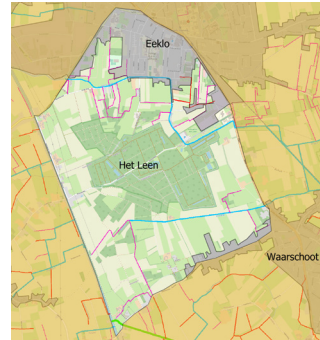
Daarom leggen we de nadruk op een projectgebied waarbij niet alleen naar de landbouwsector wordt gekeken, maar waarbij een gezamenlijke inspanning van belanghebbenden centraal staat.



PROJECTGEBIED KAMSALAMANDER

Daarnaast richten we onze aandacht op het leefgebied van de **kamsalamander**, een van onze grootste inheemse watersalamandersoorten. Deze salamanders genieten van Europese bescherming en vanuit Vlaanderen is er een speciaal programma voor hun behoud opgezet. In onze regio komen ze

voornamelijk voor in de omgeving van het **Drongengoedbos** en het **Leen**. Het Regionaal Landschap Meetjesland & Leievallei spant zich actief in voor het behoud van de kamsalamander. De creatie van extra leefgebied voor deze soort maakt deze gebieden voor ons dan ook tot cruciale focusgebieden.



ENKELE VOORBEEDEN VAN INRICHTINGEN:

- **Houtkanten, knotbomenrijen en hagen** aanplanten langs de perceelsgrenzen. Vroeger werd dit vaak gedaan met het oog op afbakening, veekering of voor gier- en brandhout. Nu zijn deze elementen vaak verdwenen en treedt winderosie vaker op waarbij de vruchtbare toplaag bij een droge periode wordt weggeblazen. Bij periodes van hevige regenval stroomt het water weg en voert een deel van de bovenste laag af. Het aanplanten van houtige elementen zorgt ervoor dat de grond of het water wordt vastgehouden. Dit komt de gewassen ten goede. Vanuit ecologisch standpunt vormen houtkanten, knotbomenrijen en hagen microhabitats en gaan ze de versnippering van het landschap tegen door landschappelijke verbindingen te vormen voor tal van soorten.
- Een **veedrinkpoel** zorgt naast drinkwatervoorziening en afkoeling voor het vee, ook voor een meerwaarde voor fauna en flora.
- Door een **regelbare stuw** te plaatsen in aanpalende waterlopen kan het water, afhankelijk van de teelt, langer vastgehouden worden tijdens periodes dat de gewassen dit nodig hebben. Evengoed kan dit versneld afgevoerd worden eens het perceel bewerkt moet worden met zwaardere machines.
- **Het verflauwen van oevers** van waterlopen zorgt voor een groter capterend en infiltrerend vermogen en is gunstig voor tal van vogels en planten. Door het verflauwen van de oevers is het water bereikbaar voor kuikens, amfibieën en kleine zoogdieren.
- **Bodemzorg** voorziet in een betere watercaptatie en bodemleven.

HERVORMING VAN HET WATERBEHEER IN VLAANDEREN

De Vlaamse regering besliste recent over een hervorming die het beheer van de onbevaarbare waterlopen moet stroomlijnen. Vandaag is het beheer van die waterlopen in handen van verschillende openbare besturen: Provincies, gemeenten, de Vlaamse milieumaatschappij (VMM) en de Polders en Wateringen. In de toekomst zou het waterbeheer in Vlaanderen in handen komen van twaalf waterschappen, naar Nederlands model.

Deze hervorming mikt op modernisering en efficiëntie. Tegelijk luidt ze het einde in van de eeuwenoude waterbeheerorganisaties. Op dit moment wordt onderzocht hoe de toekomstige waterschappen georganiseerd, gestructureerd en gefinancierd zullen worden zodat ze binnen enkele jaren de diverse taken van het hedendaagse waterbeheer kunnen overnemen.

'Polders en wateringen' worden vaak in één adem genoemd. Bij het ontstaan van de eerste echt georganiseerde waterbeheerorganisaties was echter enkel sprake van 'wateringen'. Zo is sprake van 'Wateringen van de Vlaamse kustvlakte', waarmee vandaag de polders worden bedoeld. Het gebruik van beide termen is verwarrend. Ook op het vlak van bestuur en organisatie bestaan subtiele verschillen.

'Polders' zijn alluviale gebieden die onder het peil van het hoogwater(tij) gelegen zijn. Ze zijn door duinen of dijken tegen overstroming beveiligd. Polders situeren zich langs de kust en de getijderivieren. 'Wateringen' kunnen overal verspreid over het grondgebied worden opgericht, uitgezonderd in de polderstreek. Ze zijn opgericht om in een bepaald gebied een betere waterhuishouding te creëren en het tegen wateroverlast te beveiligen. Wateringen komen voor in gebieden waar zonder specifiek waterbeheer geen landbouwuitbating mogelijk is. In onze regio, waar de natuurlijke afwatering op veel plaatsen gehinderd wordt door het voorkomen van verschillende parallelle zandruggen, zijn verschillende wateringen opgericht. Binnen het werkingsgebied van Regionaal Landschap Meetjesland & Leievallei onderscheiden we vandaag volgende besturen: de Watering van de Burggravenstroom, Watering van de Wagemakersstroom, Watering van Oude Kale & Meirebeek, Watering Zomergem-Lovendegem. In het vastgelegde poldergebied vinden we achtereenvolgens de Generale Vrije Polders, de Isabellapolder, de Zwarte Sluispolder, de Splendampolder, de polder van Maldegem, de polder van de Moervaart en Zuidlede. Enkele van deze polderbesturen zijn gevormd na het verdwijnen van vroegere polders of door fusies van meerdere, kleine polders.

Het verhogen van de georganiseerde waterbeheerorganisaties situeert zich grosso modo tussen de 11de en de 14de eeuw. Dit is de periode van de grote ontginningen in onze regio. In verschillende fasen werden grote stukken bos en heide omgevormd tot bouwland. Moerassen werden drooggelegd en land werd gewonnen op de zee. Tegelijk bood de inpoldering van de getijdegeulen van de IJzer en het Zwin in de

12de en 13de eeuw en de herinpoldering van het Braakmangebied in de 15de en 16de eeuw in het graafschap Vlaanderen kansen aan investeerders om snel grote stukken land te verkrijgen en status te verwerven. De vroegste gegevens over het onderhoud van dijken en sluizen vinden we in rekeningen en oorkonden uit de 12de eeuw. Onderhoud en herstellingen werden aanvankelijk vanuit het grafelijk gezag geleid en gecontroleerd, terwijl de uitvoering van de werken door de grondbezitters of ingelanden gebeurde. Historici situeren de verzelfstandiging van de wateringen als uitvoerende organisaties in de eerste helft van de 13de eeuw. Vanaf dit ogenblik verschijnen immers teksten die spreken over organisaties van grondbezitters die belast zijn met de uitvoering van waterstaatswerken. Hoewel die organisaties steeds verweven zijn met het centrale bestuur binnen het graafschap of de kasselrij, ontwikkelden de wateringen zich vrij autonoom.

Ze organiseerden de uitvoering van werken en onderhoud en de controle erop. Om ook de financiering en de sanctivering bij nalatigheden of wanbetaling te regelen ontstond een systeem met specifieke functies en taken. In de huidige werking van de polders en wateringen, die sinds de Franse revolutie via wetgeving is geregeld, herkennen we de oude structuren. Stemgerechtigde ingelanden en de Algemene Vergadering beslissen over het bestuur, de financiën en het inhoudelijke programma. Ze kiezen de dijkgraaf of voorzitter en de ontvanger. Polders en wate-

ringen voeren nog steeds werken uit en organiseren een schouwing, letterlijk een keuring van de werken. De hogere overheid houdt toezicht, maar de polders en wateringen nemen als lokale openbare besturen autonoom beslissingen. Ze worden volgens een lange traditie ook nog steeds gefinancierd via specifieke belastingen, de zogenaamde 'geschotten'.

De kerntaak van een polder of watering blijft het in stand houden van het watersysteem. Maatschappelijke, economische en ecologische evoluties zorgen voor nieuwe uitdagingen en een gewijzigde werking. Vandaag is het voeren van een gericht waterbeheer veel meer dan het beschermen van land, het onderhouden van waterlopen of het organiseren van waterafvoer. De waterbeheertaken, de zorg voor het milieu, de klimaatproblematiek, het hedendaags watergebruik... eisen een modernere, hedendaagse aanpak. De voorbije jaren waren er reeds denkoefeningen om de besturen te professionaliseren en te moderniseren. De Polders en Wateringen, met hun eeuwenoude, minutieuze kennis van de waterlopen en het terrein, waren daarbij zelf vragende partij om de wetgeving te hervormen.

De Vlaamse regering keurde nu de hervorming van het beheer van de onbevaarbare waterlopen door de diverse openbare besturen goed en hoopt de omvorming te versnellen. Over 3 jaar zouden de nieuwe waterschappen een feit moeten zijn.



Cartesius - uitsnede 18de eeuwse kaart met parochies en polders - P.J. Herbe



KALENDER

BEHAAG JE TUIN

1 september tot 31 oktober

Zie pagina 2.

www.RLML.be

BOGAARDENDAG

Zondag 24 september

Zie pagina 3.

www.RLML.be

DOCUMENTAIREFILM NOTYOUR BEE

Vrijdag 29 september

Docu van 85 minuten die een bredere kijk biedt op Europese honingbijen. Bevat inspirerende portretten van een tiental mensen (in België, Spanje, Duitsland en Zwitserland). Centrale vraag van de film is het 'eigenaarschap' van de honingbij. De filmmaker zal aanwezig zijn. Reservatie is noodzakelijk.

Locatie: Zaal De Klaproos, Stationsstraat 20, Landegem

Kostprijs: € 10

devlaamsebij@gmail.com

CURSUS: ZOOGDIEREN

6 oktober tot 9 december

Wist je dat er in onze Vlaamse natuur ongeveer 70 wilde zoogdiersoorten rondlopen, -zwemmen of -vliegen? Net als wij hebben ze een constante lichaamstemperatuur en brengen ze levende jongen ter wereld, die ze met de grootste zorg omringen. Tijdens de zoogdierencursus "full option" combineren we theorie met de belangrijkste methoden om deze geheimzinnige dieren te inventariseren. Inschrijven is noodzakelijk.

Locatie: Villa Snoeck, Stationsstraat 67, Aalter

Kostprijs: € 40 (leden) of € 60 (niet-leden)

www.natuurpunt.be

KENNISMAKING NATUUR- FOTOGRAFIE VOOR TIENERS

7 oktober tot 21 oktober

Tijdens deze cursus kunnen tieners kennis maken met natuurfotografie. Thema's zoals thema kleur in het bos, bosdieren en paddenstoelen komen aan bod. De tieners moeten zelf hun fototoestel meebrengen.

Locatie: Ganzeveld, Prinsenstraat, Aalter

Kostprijs: € 5 (leden) of € 8 (niet-leden)

www.natuurpunt.be

DAG VAN DE TRAGE WEG

14 en 15 oktober



14 en 15 oktober is het weer Dag van de Trage Weg. Dé opendeurdag van de trage wegen in heel het land! Neem deel aan een van de honderden activiteiten op of langs trage wegen. Trage wegen staan voor veilige, gezonde en aangename verplaatsingen. Ga op avontuur, verken de mooiste paadjes van de streek, ontmoet je burens tijdens een fietstocht, picknick of herfstwandeling. Pak samen zwerfvuil aan of breng het weekend al peddelend op het water door.

www.dagvandetrageweg.be

ROLSTOELTOEGANKELIJKE ROUTES IN EIGEN STREEK



We proberen het voor mensen met een beperkte mobiliteit iets gemakkelijker te maken om onze streek te beleven door een overzicht te maken van bestaande en zelf uitgestippelde rolstoeltoegankelijke routes in ons werkingsgebied. Het resultaat is een routeoverzicht van 26 rolstoelpaden. Op www.RLML.be vind je meer info over de routes, een downloadbare routekaart en een GPX-bestand.

www.RLML.be

HET LEEN... NATUURLIJK! HEKSENKRINGEN, HOEDEN EN STELEN

Zondag 15 oktober

9.30 tot 11.30 uur

Na een fikse herfstbui komen er plots overal vreemde organismen uit de grond. Ze hebben de meest uiteenlopende vormen en kleuren en soms ruik je ze van op meters afstand. Sommige smaken heerlijk, andere bitter als gal en weer andere zijn dodelijk giftig. Er zijn mensen die oeverloos kunnen zwammen over paddenstoelen maar onze gidsen garanderen je een boeiende kennismaking. Deelnemen is gratis, maar inschrijven is verplicht.

www.hetleen.be

VLAAMS KAMPIOENSCHAP TEGELWIPPEN

Nog tot 31 oktober

Iedereen kan meedoen aan het Vlaams Kampioenschap tegelwippen door tegels uit te breken in zijn voor-, achter- of geveltuin. Steden en gemeenten nemen het tegen elkaar op: wie wipt de meeste tegels? Geef je gewipte tegels op en help je stad/gemeente naar de overwinning!

www.vk-tegelwippen.be

INSPIRATIEDAG BLOEIENDE PERSPECTIEVEN OP HET INZAAIEN VAN BLOEMENMENGSELS

Donderdag 19 oktober

Op donderdag 19 oktober houden we een bloeiende inspiratiedag over het nut van het inzaaien van bloemenmengsels. Doen we er goed aan de natuur, en dan vooral insecten en akkervogels, een handje te helpen met het inzaaien van bloemenmengsels? En welke mengsels gebruiken we daarvoor dan best? We laten verschillende sprekers aan het woord die elk vanuit hun expertise en ervaring hun visie toelichten. De plaatsen zijn beperkt, daarom is inschrijven

HET LEEN... NATUURLIJK! VERTELSELS ONDER BOMEN

Zondag 12 november

9.30 tot 11.30 uur

Verhalen, sagen en legenden over natuur. Waar kan je ze beter aanhoren dan op stemmige plekken in het bos. Stap mee met de gids en luister onderweg naar hoe de heilige eik een basiliek werd of kom te weten hoe de winterkoning aan zijn naam komt. Deelnemen is gratis, maar reserveren is verplicht.

www.hetleen.be

DAG VAN DE NATUUR: HANDEN UIT DE MOUWEN!

Zaterdag 25 en

zondag 26 november

In verschillende natuurgebieden in het Meetjesland kan je meehelpen, dus in jouw buurt is er zeker ook iets te doen. Maaien, knotten en snoeien, een veeraster herstellen, zwerfvuil rapen of bomen planten: voor iedereen is een taakje weggelegd. Zelfs jeugdverenigingen en oude knarren komen helpen, dus waarom zou jij niet deelnemen?

www.dagvandenatuur.be

STREK DE BENEN IN ZOMERGEM

Zondag 26 november - 14 uur

Begeleide zondagnamiddagwandeling langs trage wegen en doorsteekjes in Zomergem. Deze herfstwandeling vertrekt uit het centrum van Zomergem en is ongeveer 8 km lang.

Organisatie: Pasar Plus Meetjesland

Startplaats: "Den Stamenee"

Zomerlaan 9, 9930 Zomergem (Lievegem)

Kostprijs: € 1,5 (leden Pasar gratis), versnapering en verzekering lichamelijke ongevallen inbegrepen

[www.pasar.be/lokale-afdeling/
plus-meetjesland/activities](http://www.pasar.be/lokale-afdeling/plus-meetjesland/activities)

NIEUW NATUURBOEK OVER DE MEETJESLANDSE KREKEN

In dit prachtige boek lees je over het ontstaan en de evolutie van het polderlandschap. Typische planten en dieren komen uitgebreid aan bod in woord en beeld. Bovendien bevat dit boek unieke informatie over krekens, dijken en andere landschapselementen. Maar bovenal: dit boek verwondert, inspireert en toont de grootsheid van een eeuwenoud krekenslandschap.

www.meetjeslandsekrekens.be



COLOFON

RLML vzw is een organisatie die samenwerkt met en ondersteund wordt door Europa, de Vlaamse Overheid, de Provincie Oost-Vlaanderen, de gemeenten Aalter, Assenede, Deinze, Eeklo, Evergem, Kaprijke, Lievegem, Lochristi, Maldegem, Nazareth, Sint-Laureins, Wachetebeke en Zulte, de Polderbesturen en verenigingen actief rond natuur en landschap, recreatie en toerisme, landbouw en jacht.

Vormgeving: Steven De Dapper - de Zetterij vof (Eeklo): www.deZetterij.be
Druk: Drukkerij De Maertelaere bvba (Aalter): www.drukdemartelaere.be