

LANDSCHAPS KRANT

APRIL 2019 / REGIONAAL LANDSCHAP MEETJESLAND VZW



JAARGANG 11 / NR. 20

WWW.RLM.BE



VIER MET ONS
20 JAAR RLM

LIFE ANIMATED
Regionaal Landschap Meetjesland
dankt haar vrijwilligers
Weetjes uit de Meetjes

BESTE LEZER

Dit wordt mijn laatste voorwoord voor de Landschapskrant als voorzitter van het Regionaal Landschap Meetjesland. Na 12 jaar voorzitter te zijn geweest, is het tijd om de fakkel door te geven. In die tijd hebben we aan heel wat mooie projecten (mee)gewerkt, dit konden we echter niet alleen.



Dankzij de hulp van vrijwilligers konden we heel wat bomen knotten, groene speelruimten inrichten, padden helpen overzetten, zwaluwnestjes maken, de toegankelijkheid van trage wegen controleren, vormingen geven... en zoveel meer! Niet te vergeten zijn uiteraard onze leden en bestuurders die al 20 jaar vrijwillig hun tijd investeren in de uitbouw van onze vereniging en zo mee helpen vorm geven aan het Meetjeslandse landschap. Ook ik stak graag een spade in de grond. Hoog tijd om deze mensen eens een plekje te geven in onze krant en zo onze dankbaarheid te tonen.

Het belooft een druk jaar te worden voor het Regionaal Landschap Meetjesland, niet alleen vieren we in 2019 ons twintigjarig bestaan, er staan heel wat evenementen, vormingen en infomomenten op stapel. We nodigen jullie alvast allemaal uit om op zondag 1 september onze twintigste verjaardag te komen vieren. Het gaat de moeite zijn!

We plaatsen in deze krant ook enkele van onze nieuwe projecten in de kijker, zoals Paard in het Landschap en LIFE ANIMATED.

Als ex-voorzitter zal ik onder andere via de landschapskrant het reilen en zeilen van het Regionaal Landschap Meetjesland uiteraard op de voet kunnen blijven volgen.

Veel leesplezier met deze krant, en we zien elkaar alvast op 1 september terug!

Geert De Roo
Voorzitter
Regionaal Landschap Meetjesland



IN DE KIJKER

ZONDAG
1
SEPTEMBER

VIER MET ONS
20 JAAR RLM



KIJK OP PAGINA 2
VOOR HET
VOLLEDIGE PROGRAMMA!

Locatie:
Huis Wallyn, Marktstraat 10
en Sint-Annapark, Maldegem
info@RLM.be - www.RLM.be

KOM NAAR BUITEN

DINSDAG
23
APRIL

PAARD IN HET LANDSCHAP



Met dit nieuwe project willen we paardenhouders gericht advies geven om hun weiden natuur- en landschapsvriendelijker in te richten en te beheren. We werken hiervoor samen met de andere Oost-Vlaamse Regionale Landschappen.

Een weide op die manier inrichten is beter voor je paarden. Je vermijdt schadelijke planten en zorgt voor planten die als gezond voedsel dienen voor je paarden. Bovendien ziet een 'aangeklede' weide er ook beter uit, toch?

Op dinsdag 23 april heten we graag alle Meetjeslandse paardenhouders welkom op ons startmoment in Lievegem waar zij onder het genot van een natje en een droogje kunnen bijleren over het doel van het project en, indien zij dat wensen, zich ook verder engageren!

Locatie: Kasteeldreef 72, Lievegem



PROGRAMMA:

20 uur: verwelkoming
20.30 uur: Uiteenzetting het Paard & Paardensector Vlaanderen
21 uur: Voorstelling project
21.30 uur: Nabespreking
Inschrijven: www.RLM.be

Deelname is gratis, maar vooraf inschrijven is gewenst!

sander.carael@RLM.be

ZONDAG
12
MEI

VERRASSEDE NATUUR IN JE BUURT: GRENSWANDELING

Links een Belgisch landschap, rechts een Nederlands. Of is er geen verschil? Langs de grens gebeurde het. Er speelden zich oorlogen af, er werd gesmokkeld en de avonturiers konden zich botvieren.

Samen met onze gids Trui Hoste en haar ezel Bert Ambrosia wandelen we 5 km langs de grens tussen België en Nederland, tussen Maldegem en Eede. Onderweg vertelt Trui ons sagen en legendes van Maldegem en Aardenburg!

Afspraakplaats: 14 uur, Café Het Eerste Huis, Aardenburgkalseide 406, 9990 Maldegem.

Aankomst: Convent Santa Clara, Middelburg. In het laatste café is er mogelijkheid om iets te eten of te drinken en van daaruit worden chauffeurs terug naar hun wagen vervoerd. Gratis, voor iedereen, jong en oud!

www.grenswandeling.com

patrick.dedeyne@RLM.be of 0478/57.12.41



GEZOCHT: KLASSEN OF GROEPEN OM ONZE DIGITALE SPELLETJESTOCHTEN TE TESTEN

In het kader van LIFE ANIMATED (zie pagina 3) werken wij op dit moment aan digitale spelletjestochten in de twee natura 2000-gebieden waar dit project om draait. Hiervoor zoeken wij een testpubliek dat vanaf juni met ons mee op stap wil. Tijdens de wandeling leer je heel wat bij over de gebieden aan de hand van leuke (digitale) doe-opdrachten! We zijn op zoek naar een groep of klas van minimum 5 en maximum 15 personen. Het aantal testwandelingen is beperkt, neem dus snel contact op om er zeker bij te zijn!

info@RLM.be



ZONDAG
2
JUNI

WANDELEN IN EN ROND BURKEL

Maak onder leiding van gidsen al wandelend kennis met het landschap rond Burkel, met zijn rijke historie en prachtige natuur. Waar komt de naam "Burkel" vandaan? Kan je in het landschap nog sporen zien van de vroegere landbouw en ontginning? Wat gebeurde er tijdens de 'slag bij Burkel'? Luister naar verhalen en leer meer over de natuur in het Burkelbos en de nabij gelegen Vossenholse Meersen.

Wanneer? Start tussen 14 en 14.30 uur

Organisatie: RLM i.s.m. Pasar vzw

patrick.dedeyne@RLM.be of 0478/57.12.41

www.pasar.be/lokale-afdeling/plus-meetjesland

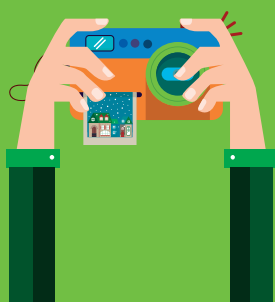


DEEL MET ONS JOUW RLM-FOTO'S!

Heeft Regionaal Landschap Meetjesland bij jou de voorbije 20 jaar beheerwerken uitgevoerd, een poel gegraven, nestkastjes gehangen of een hoogstamboomgaard geplant? Deel dan met ons een mooie foto met vermelding waar deze foto genomen is.

Misschien krijgt jouw foto wel een plaatsje in onze landschapskrant van dit najaar of op onze tentoonstelling tijdens 20 jaar RLM of een vermelding op onze Facebookpagina!

Foto's mag je doorsturen naar frederik.vanbeveren@RLM.be



ZONDAG
1
SEPTEMBER

20 JAAR RLM

In 2019 vieren we onze twintigste verjaardag en dat willen we graag met jullie vieren! Kom op 1 september naar het Sint-Annapark in Maldegem en geniet naast heel wat andere activiteiten ook van enkele muzikale optredens bij een drankje. Of bezoek onze tentoonstelling '20 jaar Regionaal Landschap Meetjesland'!

Kom ons 20-jarig bestaan mee vieren op

Zondag 1 september
Gratis Inkom

Sint-Annapark Maldegem
en Huis Wallyn
(Marktstraat 10 Maldegem)

Met:



Vlaamse kermis



Sfeervolle optredens



Ambachtenmarkt



Foodbar



Zomerterras



Toffe workshops

Ontdek het volledige programma op:
www.RLM.be

REGIONAAL LANDSCHAP MEETJESLAND VIERT FEEST!



- Muzikale optredens
- Tentoonstelling '20 jaar RLM' in huis Wallyn
- Ambachtenmarkt
- Volksspelen
- Workshops
- Maak kennis met onze partners
- Hapjes en drankjes

www.RLM.be

met steun van



LIFE ANIMATED

Wist je dat het Meetjesland enkele prachtige gebieden telt die erkend zijn door Europa als Natura 2000-gebieden? Waarschijnlijk niet. Daarom wil Regionaal Landschap Meetjesland met het project LIFE ANIMATED jullie laten kennismaken met de typische natuur en diersoorten in deze gebieden.

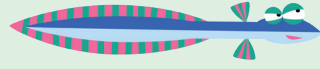


EVEN VOORSTELLEN

In het Meetjesland wordt in het noorden het Meetjeslands Krekengebied afgebakend dat deel uitmaakt van Natura 2000 gebied: de Polders. Meer naar het zuiden komen we dan terecht in Zandig Vlaanderen-Oost dat gekenmerkt wordt door bos en heide. Deze vormen beide belangrijke leefgebieden voor de dieren die de hoofdrol spelen in ons filmpje.



Vlera de vleermuis fladdert 's nachts langs bos en dreven, maar gaat overdag schuilen in boomholtes en kerkzolders.



Pauline de paling neemt je mee op reis langs krekens en rivieren en overwint met een beetje hulp alle hindernissen.



Sharief de bruine kiekendief laat zijn hart stelen in het Krekengebied en brengt daar graag zijn kuikens groot.



Zaza de zeggenkorfslak weet steeds waar het feestje is en wordt dan ook snel gevolgd door al haar vrienden.



Kamiel de kamsalamander is ongetwijfeld de coolste van de poel maar is in de weg oversteken geen krak.



VERTEL ONS JOUW VERHAAL MET EEN FILMPJE

Ons filmpje licht nog maar een tipje van de sluier van wat Natura 2000 in het Meetjesland te bieden heeft. Ben je zelf al een of meerdere van deze dieren in deze gebieden tegen het lijf gelopen? Of ga je vaak op stap in deze gebieden en wil je graag delen waarom je deze bezoekt?

Ben je geprikkeld om zelf een video in elkaar te boksen met onze mascottes in de hoofdrol? Aarzel dan niet om ons jouw filmpje te bezorgen via de Facebook-pagina of Instagram van Regionaal Landschap Meetjesland. Vermeld daarbij zeker #LIFEANIMATED!



Maak kennis met deze dieren en hun habitat en bekijk het filmpje op www.rlm.be/projecten/life-animated/8159.



LANDSCHAPSPARK DRONGENGOED

LAUREATEN IDEEËNWEDSTRIJD 2018

Het Landschapspark Drongengoed lanceerde in het voorjaar van 2018 een tweede editie van de Ideeënwedstrijd om het park en haar belevingswaarde verder uit te bouwen. De jury selecteerde de beste ideeën en de 9 laureaten krijgen nu elk een budget van 800 euro om hun idee uit te voeren.

Dit zijn de 9 laureaten.

- 1 **Onthaalborden voor natuurgebieden in het Landschapspark**
- 2 **Plattelandskoffer Drongengoed**
- 3 **Samen werk maken van meer bos in het Drongengoed**
- 4 **Virtuele rondleiding: ook voorbij het Drongengoedbos**
- 5 **Monumentale bomen in het Landschapspark Drongengoed**
- 6 **Oprissen Boerenparlement**
- 7 **Boerenparlement in woord en beeld**
- 8 **Bewoning op en rond de cuesta door de eeuwen heen: De bronstijd (ca 1500 BC)**
- 9 **Verhalen van den Buiten & De geheimen van Drongengoed in het Meetjesland**



Deze partners engageren zich om actief samen te werken aan een ambitieus landschapspark Drongengoed in beweging.



LOPENDE PROJECTEN

Naast de Ideeënwedstrijd zijn op dit moment nog drie projecten lopende om het Landschapspark verder uit te bouwen:

1. Drongengoed op dreef

INITIATIEFNEMER: Regionaal Landschap Meetjesland

In het Landschapspark Drongengoed treffen we verschillende natuurtypen aan, met daartussen een landbouwlandschap met weinig bebouwing. In die open gebieden zijn dreven, bomenrijen, houtkanten en knotbomenrijen de typerende landschapselementen. Dreven en opgaande bomenrijen vallen het meest op en vereisen vaak specifiek beheer. Daarom zijn zij ook de focus van dit project.

We mikken met dit project op volgende doelstellingen:

- Het beheer van dreven of bomenrijen afkomstig van verschillende eigenaars op elkaar afstemmen
- In samenwerking een geïntegreerd beheerplan opstellen voor dreven in een viertal open-ruimte-gebieden
- Het onderhoud van de bomen uitvoeren via lokale samenwerkingsverbanden



Dit project werd mede mogelijk gemaakt door cofinanciering uit Fictieland Plus, bestaande uit middelen van Vlaanderen en provincie Oost-Vlaanderen.

2. Onthaalplan voor het Landschapspark Drongengoed

INITIATIEFNEMER: Regionaal Landschap Meetjesland in samenwerking met Strategisch Project Landschapspark Drongengoed

Landschapspark Drongengoed heeft heel wat troeven die streekbewoners en bezoekers van veraf aantrekken. Er is een strategische visie nodig op het onthaal, toegankelijkheid en een duurzame (recreatieve) mobiliteit voor het volledige landschapspark én voor de omgeving van het Drongengoedbos-Maldegemveld. Daarbij wordt rekening gehouden met de draagkracht van het gebied en de ecologische en landschappelijke kwaliteit. Hiervoor zetten we een participatief traject op om besturen, middenveldorganisaties, én vooral lokale verenigingen en inwoners te betrekken bij de planopmaak. Dit voorjaar werd daarom een enquête gelanceerd. De gegevens van deze enquête gebruiken we voor de planopmaak.



3. Gastheren en ambassadeurs voor het Landschapspark Drongengoed

INITIATIEFNEMER: Toerisme Oost-Vlaanderen

Landschapspark Drongengoed zoekt naar ondernemers die een warme gastheer willen zijn voor het gebied en naar inwoners die als ambassadeurs mee de pracht van Drongengoed willen helpen uitdragen. Toerisme Oost-Vlaanderen organiseerde dit voorjaar samen met IVN Natuureducatie een opleidingstraject 'Gastheer' voor toeristische ondernemers in de gemeenten van het Landschapspark. Daarnaast konden ook inwoners en andere enthousiastelingen uit de gemeenten van het Landschapspark dit voorjaar een opleiding 'Ambassadeur' volgen.



WWW.DRONGENGOED.BE

LANDSCHAPSPARK DRONGENGOED

#DRONGENGOED

REGIONAAL LANDSCHAP MEETJESLAND DANKT HAAR VRIJWILLIGERS

KNOTTENDE KINDERANIMATOR VOORZIET IN ZIJN EIGEN ONDERHOUD(T)

Ludwig De Backer is een veelzijdig iemand. In zijn professionele leven is hij kinderaanimator en organiseert hij creatieve workshops, in zijn vrije tijd is hij natuurgids én al meer dan 10 jaar knotter voor Regionaal Landschap Meetjesland. “Ongeveer 10 jaar geleden reageerde ik op een advertentie waarbij ze op zoek waren naar knotters. Mijn eerste opdracht bestond uit het knotten van wilgen en berken in het overstromingsgebied in de

Waaistraat in Eeklo, samen met nog vier andere vrijwilligers. Dit heb ik een aantal jaar gedaan. Sindsdien ben ik eigenlijk onafgebroken knotter voor het Regionaal Landschap Meetjesland en ben ik vooral actief in Eeklo en Maldegem. Het is een handige manier om aan brandhout te geraken, maar tegelijk haal ik er ook plezier uit om mensen uit de nood te kunnen helpen.”

HET KNOTSEIZOEN IS TEN EINDE, BEDANKT AAN AL ONZE KNOTTERS!

Ludwig is natuurlijk niet onze enige knotter. We kregen het voorbije knotseizoen hulp van heel wat vrijwilligers om bomen en houtkanten te onderhouden! Ook heel wat nieuwe knotters meldden zich aan via www.goedgeknot.be! Wij wensen hen dan ook te danken voor hun inzet! Wie interesse heeft, kan zich trouwens het hele jaar door via deze site aanmelden.



Twee Nevelse wegsporters getuigen:

“Hartelijk dank voor het in overweging nemen van onze suggesties. Omdat het niet altijd “opdrachten” moeten zijn, graag een bloemetje voor de medewerkers die deze wegel onderhielden. Bij onze spot konden we tot onze vreugde vaststellen dat de wegel er proper (zelfs geen zwerfvuil zodat onze witte zak bij onze terugkeer even leeg was als bij ons vertrek) en mooi gemaaid bij lag. Dit nodigt uit om deze regelmatig te gebruiken te voet of met de fiets.

Bedankt en hopelijk zal er na de fusie evenveel aandacht aan besteed kunnen worden.”

WEGSPOTTERS BRENGEN LEVEN IN TRAGE WEGEN

Met het Regionaal Landschap Meetjesland en de gemeenten zijn we al vele jaren actief bezig met het herstel en – waar mogelijk – terug toegankelijk maken van trage wegen. Om alle toegankelijke trage wegen te controleren werken we samen met vrijwilligers om de toestand op het terrein te ‘spotten’. In opdracht van de provincie Oost-Vlaanderen is de module

‘Wegspotters’ ontwikkeld, waarbij via de smartphone eventuele knelpunten vlot kunnen worden gemeld aan de gemeente. De gemeente op haar beurt gebruikt het meldingssysteem om de vrijwilligers op de hoogte te brengen wanneer het knelpunt in behandeling opgelost is.

Om de trage wegen in de gemeenten via dit meter- en petersysteem te gaan controleren kan uw gemeente dit via het Regionaal Landschap Meetjesland opstarten. Op dit moment loopt er in de gemeente Nevele en de gemeente Kaprijke een project rond Wegspotters.

Wens je meer informatie over dit project of de mogelijkheid om Wegspotter te worden?

Neem dan zeker contact op met ons!

viola.vanrossum@RLM.be

Wegspotters brengen leven
in trage wegen.

Ook in jouw gemeente?!



Doe mee & stap
in de module Wegspotters!

PATRICK CLAEYS GEEFT DE ZWALUW WIND ONDER DE VLEUGELS

RLM ontwikkelde onlangs samen met vrijwilliger Patrick Claeys van Natuurwerkgroep De Kerkuil vzw een lessenpakket rond zwaluwen voor lagere scholen. Via allerlei werkvormen (interactieve presentatie, groepsspel, een nest knutselen uit klei) leven de kinderen zich een namiddag in in de wereld van de zwaluw.

“Zwaluwen wonen al meer dan 30 jaar bij ons thuis. Hoe meer je ze bekijkt, hoe meer je ontdekt van hun levenswijze. Tezelfdertijd heb je nieuwe vragen. Ik vind het één van de boeiendste vogelsoorten.

Er zijn steeds minder zwaluwen en kinderen kennen zwaluwen meestal niet of niet goed. Met dit lessenpakket maken ze kennis met een sympathieke mysterieuze vogel, die eigenlijk dicht bij hen woont.

Ze ontdekken ook het verband tussen de zwaluw en de natuur en de invloed van de mens.

Ik werk heel graag met kinderen. Kinderen zijn leergierig, open en spontaan. Soms ben je als gids verrast over de natuurkennis die sommigen op hun jonge leeftijd al hebben.”

Patrick leidde ook andere vrijwillige gidsen op om de zwaluwenworkshops gratis te geven op scholen.

“Bij de voorstelling van het pakket aan verschillende gidsenverenigingen waren verschillende beginnende en ervaren gidsen direct gebeten door de ‘zwaluwmicrobe’.”

Midden april worden trouwens de eerste workshops gegeven in scholen!

patrick.dedeyne@RLM.be



Foto: Hilde Berth

SAMENWERKEN VOOR EEN GROENE SPEEL- EN LEERPLAATS OP SCHOOL



Samen met RLM en de provincie Oost-Vlaanderen werd onlangs op de Vrije Basisschool De Kleiheuvel in Kleit een groene en avontuurlijke speel- en leerplaats aangelegd. Dat gebeurde met de hulp van ouders, grootouders, leerkrachten en natuurouders. Juf Martine zorgt samen met de andere leden van de Milieuzorg Op School (MOS)-werkgroep van leerkrachten en de MOS-kinderen voor de opvolging en verzorging van de wilgenhutten op de speelplaats.

Het bouwen van de wilgenhutten vroeg wat planning.

“Eerst en vooral werd gekeken naar een goed doordachte plaats op onze vernieuwde speel- en leerplek. We bepaalden een datum en zochten hulp voor het construeren van de hutten. Via een oproep per brief en op onze schoolwebsite naar alle ouders, grootouders en natuurouders konden we rekenen op heel wat medewerkers om de leerkrachten en leerlingen van het vijfde en zesde leerjaar te helpen. Katrijn Gijssels, een experte in wilgenlechtwerken, leidde in opdracht van de provincie Oost-Vlaanderen het vlechten in goede banen. In kleine groepjes werkten de kinderen om beurt mee.

Gelukkig kunnen wij in Kleit steeds rekenen op een ruime groep vrijwilligers die geen schrik hebben om de handen uit de mouwen te steken. Hulp kregen we ook voor het realiseren van de avontuurlijke speelplaats, het begeleiden op onze fietstocht naar aanleiding van de Klimaatflandriens en het zorgen voor de kippen tijdens vakanties.

Het resultaat mag gezien worden. Iedereen is razend enthousiast. Het gaat dan ook om onze speel- en leerruimte. Wat de leerlingen zelf realiseerden, daar zullen ze beter voor zorgen. De volwassenen zien het écht zitten om hun jongelui in de nieuwe omgeving te zien opgroeien.”

patrick.dedeyne@RLM.be

LIA VAN LANDSCHOOT

In de loop van februari ontwakten amfibieën uit hun winterslaap en trekken ze massaal naar beken en poelen om zich voort te planten. Tijdens hun tocht moeten ze vaak een straat of een weg oversteken en lopen de padden en kikkers een groot risico om de dood te vinden onder een voertuig. Paddenoverzetacties helpen de amfibieën om hun bestemming veilig te bereiken. Wij ondersteunen mee deze acties van Natuurpunt, maar de echte helden zijn de vrijwilligers. Lia Van Landschoot is een van

de vrijwilligers die hier jarenlang aan mee heeft geholpen.



“Sinds 2008 help ik met de paddenoverzet in het Drongengoed. Wijlen Etienne Vanaelst had mij toen gecontacteerd en ik was direct enthousiast. De eerste jaren bestonden de paddenoverzetacties vooral uit het plaatsen van schermen om ze dan met emmers naar de overkant van de straat te brengen. Die trek verliep voornamelijk naar de WWF-poel, maar ondertussen zijn er heel wat poelen bijgekomen.

Etienne stuurde uitnodigen naar de scholen van Maldegem en Knesselare, daardoor kregen we regelmatig hulp van klassen.

Voor die kinderen was dat heel leuk. Ze leerden heel wat bij over de diersoorten, zo werd dit naast een hele belevenis ook een leerrijke uitstap.

Na een aantal jaren werden deze schermen niet meer geplaatst. In plaats daarvan wordt de Drongengoed ’s nachts afgesloten met slagbomen en dan ’s morgens bij het eerste licht terug geopend. Dit jaar zorgen niet de vrijwilligers, maar de arbeiders van de gemeente Maldegem voor het sluiten en openen van de slagbomen. De vrijwilligers houden ondertussen de paddentrek in de gaten en overleggen met de boswachter die in nauw contact staat met de gemeente.

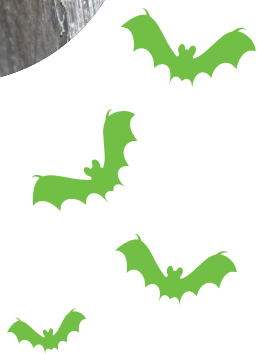
Door de lange droogte en de koude nachten is de trek dit jaar wat later dan normaal. Als het echter begint te regenen, zal de trek beginnen. Ik hou het alvast mee in de gaten (dit interview werd eind februari afgenomen)!”



WEETJES UIT DE MEETJES

10 JAAR BUNKERTELWEEKEND: MEETJESLANDSE VLEERMUIZEN IN WINTERSLAAP

Begin februari 2010: een groep jonge natuurstudieliefhebbers komt samen in het Meetjesland. Hun doel: inventariseren van vleermuizen in winterslaap in talloze objecten in het Meetjesland. En de rest is geschiedenis...



Het weekend van 9 en 10 februari 2019 werden de verschillende objecten in het Meetjesland voor het tiende jaar op rij onder de loep genomen. Gewapend met zaklampen, telformulieren en spiegeltjes werd er gezocht naar overwinterende vleermuizen.

Van Evergem tot Strobrugge werd er geteld en gevonden. Deze wintertellingen zijn een goede manier om een beeld te krijgen van de aantallen van sommige soorten zoals de baardvleermuis, watervleermuis en franjestaart.

Dit zijn ook de soorten die het meest gevonden worden samen met de gewone grootvleermuis en gewone dwergvleermuizen.

Deze vleermuissoorten overwinteren graag in een omgeving met een vrij stabiele temperatuur, hoge luchtvochtigheid en donkere hoekjes om in weg te kruipen. Kortom plaatsen die de omstandigheden van een grot weerspiegelen. Het Meetjesland is rijk aan dergelijke overwinteringsplaatsen met een grote hoeveelheid bunkers en ijskelders verspreid over het gebied. Zo is er de bekende Hollandstelling die gebouwd werd tijdens de Eerste Wereldoorlog door de Duitsers.

Niet alle objecten zijn even geschikt voor vleermuizen, hierdoor worden er in veel objecten amper of geen vleermuizen gevonden.

Waarom een object weinig vleermuizen aantrekt kan veel verschillende redenen hebben.

Gelukkig kunnen we de vleermuizen een handje helpen! Interessante overwinteringsplaatsen kunnen vleermuisvriendelijk ingericht worden. Dit kan door het gedeeltelijk afsluiten van tochtgaten om zo een stabiel en gunstig microklimaat te creëren of extra mogelijkheden om weg te kruipen te voorzien.

Zo werden meerdere waardevolle bunkers van de Hollandstelling langsheen het Leopoldskanaal ingericht dankzij de steun van Regionaal Landschap Meetjesland en Agentschap Natuur en Bos, met nog enkele inrichtingen in het vooruitzicht.

Ook in Eeklo werd in samenwerking met Natuurpunt Eeklo twee bunkers vleermuisvriendelijk ingericht. In één van deze bunkers werden meteen 10 vleermuizen gevonden die er hun winterslaap deden. Over de jaren heen werden hier steeds een 10-tal vleermuizen van verschillende soorten geteld, wat aangeeft dat deze overwinteringsplekken lokaal belangrijk zijn. Maar de bunker heeft niet enkel aantrek voor vleermuizen ook minstens 10 Alpenwatersalamanders hebben er hun winterverblijf van gemaakt.

Staat er een bunker/ijskelder op uw eigendom en hebt u interesse om deze vleermuisvriendelijk te laten inrichten? Neem dan contact op met het Regionaal Landschap Meetjesland.

www.RLM.be



Tellers op zoek naar vleermuizen in een ijskelder.

MEETJESLAND, FUSIELAND?

Het Meetjesland kende na de fusie heel wat nieuwe gemeenten. Zo vormen Lovendegem, Waarschoot en Zomergem nu Lievegem, werden Aalter en Knesselare samengevoegd tot Aalter en staan Deinze en Nevele ondertussen bekend onder de naam Deinze (in het land van

Nevele). De voormalige gemeenten Aalter en Deinze maakten tot voor kort nog geen deel van uit van het werkingsgebied van Regionaal Landschap Meetjesland.

Bij het ter perse gaan van deze landschapskrant was het nog niet mogelijk om elke nieuwe inwoner een

landschapskrant te bezorgen, maar op openbare plaatsen zullen ze in deze gemeenten wel ter beschikking zijn. Bij de volgende editie zorgen we ervoor dat iedere inwoner een krant in de bus krijgt en kunnen de nieuwe lezers uitvoerig met ons kennis maken.



2019

KLIMAATWEDSTRIJD

energieID

Doe in het najaar van 2019 mee met de Meetjeslandse Klimaatwedstrijd en hou zes maanden jouw meterstanden bij. Dat doe je via het online platform op www.energieid.be. Je kan deelnemen als inwoner en zo bijdragen aan een energiebewuste gemeente, maar je kan ook een lokale of regionale vereniging kiezen die op die manier kans maakt op een energiebesparende investering. De wedstrijd start op 1 september. Registreren kan tot 1 oktober. De wedstrijd loopt af in het voorjaar van 2020.

www.energieid.be

MK
MEETJESLAND
KLIMAATGEZOND

HELP JIJ MEE OM ONZE GEVEDERDE VRIENDEN IN HET MEETJESLAND TE BESCHERMEN?

Hieronder een overzicht van hoe jij kan helpen:

ZWALUWEN

Hou je ook zo van het gekwetter van de zwaluwen? Help ons dan ze te beschermen! Onze verschillende zwaluwsoorten gaan er op achteruit door gebrek aan nestmogelijkheden. Om dit op te kunnen volgen is het belangrijk om een beeld te krijgen van het aantal gebruikte nesten in de regio. Heb je zwaluwnesten gevonden, geef het dan door via de zwaluwteller op onze website via de zoekterm 'zwaluwteller'.



Heb je een zwaluwkolonie in de buurt en zou je ze ook bij jou graag zien nestelen? Dan kan je via RLM tegen een gunstige subsidie kunstnesten bestellen.

Op dezelfde pagina vind je de zwaluwbrochure met meer uitleg.



Foto: Eva Claeys

BRUINE KIEKENDIEF

Deze majestueuze bewoner van het Meetjesland vind je terug in open gebied, voornamelijk in het Krekengebied. Van nature broeden ze in rietlanden maar tegenwoordig durven ze al eens hun toevlucht nemen in graanvelden. De jongen zijn erg kwetsbaar als ze nog niet zijn uitgevlogen voor de velden gemaaid moeten worden. Landbouwers die bezoek krijgen van een nestelende kiekendief kunnen via

RLM een compensatie krijgen om het stukje graan rond het nest niet te maaien. Zo helpen ze deze Europees beschermde soort.

Voor meer informatie over soorten in het Meetjesland en hoe je ze kan helpen, surf naar www.RLM.be en neem een kijkje onder thema natuur!

www.RLM.be

LAAT JE LANDSCHAPSWERKEN SUBSIDIËREN VIA REGIONAAL LANDSCHAP MEETJESLAND



Woon je in het werkingsgebied van het Regionaal Landschap Meetjesland en ben je grondeigenaar? Wil je graag mee bouwen aan het landschap en ondertussen de dieren in je omgeving een duwtje in de rug geven?

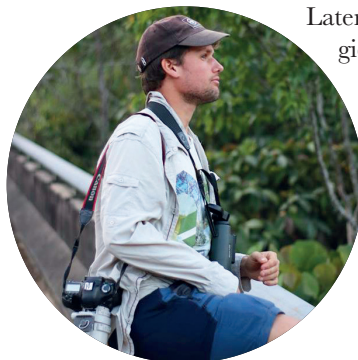
Dan ben je bij ons aan het juiste adres! Wij kunnen jou bijstaan met raad en daad. Wij geven advies over de aanleg van een poel of de aanplant van een hoogstamboomgaard en kunnen je zelfs helpen bij een groot deel van de kosten. Wel belangrijk om te weten is dat wij geen tuinaannemers zijn en enkel kunnen bijstaan in plannen die een meerwaarde betekenen voor natuur en landschap.

Heb je interesse? Bekijk ons aanbod op de website en neem gerust contact met ons op.

info@RLM.be

WIE IS TOCH DIE NIEUWE MEDEWERKER BIJ RLM?

“Mijn naam is Sander Bruylants en sinds kort ben ik een vast gezicht geworden in het RLM-team. Opgegroeid in het verre Aalst ben ik stilletjes aan naar het noordwesten van de provincie opgeschoven. Eerst vestigde ik me in Gent en nu heb ik het Meetjesland ontdekt. Ik ben al sinds mijn kinderjaren gepassioneerd door de natuurpracht, met een sterke voorliefde voor al wat pluimen heeft en vliegt. Toen ik de Jeugdbond voor natuur en milieu (JNM) leerde kennen was ik dan ook verkocht. De natuur in trekken met andere leeftijdsgenoten was het helemaal voor mij.



Later ging ik Biologie studeren en eindigde mijn ecologie-georiënteerde Master in 2015. Ik begon als tijdelijk medewerker in september 2018 bij RLM, maar sinds februari 2019 ben ik volwaardig medewerker Natuur en Landschap. Ik zal me vooral bezighouden met het provinciaal project Gestroomlijnd Landschap, Platteland Plus project Drongengoed op Dreef en acties en projecten rond beschermde soorten zoals vleermuizen en kamsalamander.”



BOMEN VERVANGEN NA STORMWEER

De storm in maart heeft heel wat bomen doen sneuvelen. Wie advies wil voor de aanplant van nieuwe bomen, kan hiervoor bij ons terecht.

info@RLM.be

HELP DE KAMSALAMANDER BESCHERMEN



Een veedrinkpoel was vroeger een gekend beeld in het landschap, maar in de loop der jaren zijn er vele verdwenen. Naast zijn landschappelijke waarde kan een poel ook zeer waardevol zijn voor de biodiversiteit. De zeldzame kamsalamander, bijvoorbeeld, is afhankelijk van deze poelen om zich te kunnen voortplanten. Daarnaast kan je er ook andere soorten salamanders, kikkers en padden vinden.

Wil jij deze minidraakjes helpen door een poel te laten aanleggen? Neem dan contact op via info@RLM.be en we bekijken samen wat de mogelijkheden zijn!



BEZOEKER IN DE TUIN: DE EGEL

Egels duiken geregeld op in tuinen waar ze zich te goed doen aan slakken, insecten en restjes van kattenvoer. Jammer genoeg gaat het niet zo goed met de egel. Doordat tuinen vaak afgesloten zijn, moeten ze zich via de straatkant verplaatsen, waar ze al wel eens onder een auto terecht komen. Door tuinen te verbinden en geschikte schuilplaatsen te voorzien, kan je de egel in je tuin helpen.

Natuurpunt heeft een project gelanceerd onder de naam 'Egelstraat'. Op hun website vind je veel nuttige tips hoe je de egel kan helpen. Daarnaast zullen binnenkort via het Regionaal Landschap Meetjesland egelhuisjes beschikbaar zijn. Dus neem contact op via info@RLM.be als je de egel een handje wilt helpen in je tuin.

www.natuurpunt.be/pagina/egelstraat



KALENDER

APRIL - SEPTEMBER

DINSDAG 23 APRIL

STARTMOMENT PAARD IN HET LANDSCHAP LIEVEGEM

Zie pagina 2.
i www.RLM.be

**WOENSDAG 1 MEI
13 TOT 15 UUR**

KREKENHAPPENING

Wandel mee met een natuurgids of ga de fiets op met een archeoloog! Onderweg infostops en lokale proevertjes. Start aan het provinciaal centrum De Boerekreek, Sint-Jansstraat 132, 9982 Sint-Jan-in-Eremo.
i www.natuurpunt.be/meetjeslandsekreken

ZONDAG 12 MEI

VERRASSENDE NATUUR IN JE BUURT: GRENSWANDELING

Zie pagina 2.
i www.RLM.be

ZONDAG 26 MEI

SCHAPENDAG IN ASSENEDE

Je komt alles te weten over schapen en hun wol. Je kan schapen zien scheren en de wol zien wassen, spinnen en vilten. Met workshop vilten en verschillende infostanden.
i www.npmeetjesland.be

ZONDAG 26 MEI

DAG VAN HET PARK

12 uur: picknick en proevertjes
14 uur: standen en workshops rond duurzame voeding
Locatie: Heldenpark, Eeklo
i www.npmeetjesland.be

**ZONDAG 2 JUNI TOT
ZONDAG 1 DECEMBER**

NATUUR- EN LANDSCHAPSWANDELING

Iedere eerste zondag van de maand organiseert Natuurpunt Maldegem-Knesselare een natuur- en landschapswandeling. Gratis voor leden en niet-leden.
i thomasdevreeze@natuurpuntmaldegem.be

ZONDAG 2 JUNI

WANDELLEN IN EN ROND BURKEL

Zie pagina 2.
i www.RLM.be

VELT OPENTUINENDAG

Paul Van den Bossche stelt zijn ecologische tuin open voor het publiek. Paul timmert al decennia lang met verve aan de weg van het ecologisch tuinieren.
Waar? Weststraat 37, 9950 Lievegem
Wanneer? 10 - 12.30 uur
en 13.30 - 17.30 uur
i vandenbosschepaul@hotmail.com

ZONDAG 4 AUGUSTUS

MEETJESBAND

De MeetjesBAND is een jaarlijks fietsevenement van Landelijke Gilden Kaprijke en Sint-Jan-Bentille. Dit jaar staan zowel de bossengordel van Lembeke-Oosteeklo, als het polderlandschap van Assenede in de kijker. We focussen ons op landelijke wegen en de gekozen stopplaatsen onderweg tonen hoe dorpen in de regio leven.

Kostprijs:

Voorverkoop tot 28 juli: 3€/persoon
Dag zelf: 4€/persoon
Kinderen -12 j: gratis

Inschrijven: BE707370 3828 4125 met vermelding aantal volwassenen/kinderen
i 0474/96 10 79 of 09/28 06 44

ZONDAG 1 SEPTEMBER

20 JAAR RLM

Zie pagina 2.
i www.RLM.be

ZONDAG 15 SEPTEMBER

DAG VAN DE LANDBOUW

Op 15 september zetten Boerenbond en Landelijke Gilden heel wat land- en tuinbouwbedrijven in het Meetjesland in de kijker. Ontdek hoe het er in de landbouw aan toe gaat. Merk op hoe divers land- en tuinbouw is in onze regio. Kijk hoe uw voedsel wordt geproduceerd en hoe uw bloemen en planten gekweekt worden. Een ideaal dagje uit voor het hele gezin.

Je kan vanaf 1 mei 2019 kennis maken met alle bedrijven op de website.
i www.dagvandelandbouw.be

MEETJESLAND SNEUKELT

Heel wat afdelingen van Landelijke Gilden organiseren sneukeltoeren, waarbij het landschap, boerderijen en streekproducten gecombineerd worden. Een overzicht vind je op www.RLM.be

**ZONDAG 5 MEI
SLEIDINGE**

i jan.van.de.walle@skynet.be

**ZONDAG 8 JUNI
ASSENEDE**

i www.assenede.landelijkegilden.be

**ZONDAG 23 JUNI
LIEVEGEM (LOVENDE-
GEM)**

i lglovendegem@telenet.be

**ZONDAG 7 JULI
ADEGEM**

i www.adegem.landelijkegilden.be

**ZONDAG 14 JULI
AALTER (KNESSELARE)**

i paul@tenco.be

**ZONDAG 21 JULI
KAPRIJKE**

i www.kaprijke.landelijkegilden.be

**DONDERDAG 15 AUGUSTUS
DEINZE (LANDEGEM)**

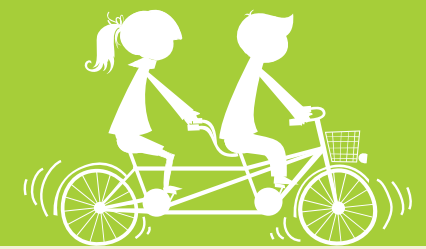
i patrick.hinion@telenet.be

**ZONDAG 25 AUGUSTUS
ERTVELDE**

i jan.van.de.walle@skynet.be

**ZONDAG 22 SEPTEMBER
LIEVEGEM (ZOMERGEM)**

i www.landelijkegildezomergem.be



ZONDAG
30
JUNI

SPEEL EROP BOS! IN HET LEEN

Kom de hele namiddag spelen in het bos! Opnieuw zijn er een heleboel speelse activiteiten voor kinderen tussen 3 en 14 jaar. Breng je picknick mee en je zit meteen in de juiste sfeer. Deelname is gratis, een plannetje incl. bonnetje voor een woudlopersbroodje kan je voor 2 euro kopen.

Gezinspicknick: 12 - 13 uur

Activiteiten: 13 - 17 uur

Locatie: Provinciaal domein Het Leen,
Gentssteenweg 80, 9900 Eeklo

i www.speeleropbos.be



PRIJSVRAAG

Bij het graven van deze poel staakte de kraanman plots de werken. Hij sprong uit de kraan en haalde iets uit de struiken. De egel was gered! Hij bracht het dier in veiligheid en vervolgde toen zijn graafwerken. Weet jij waar dit verhaal zich afspeelde? Benoem de deelgemeente en stuur ons het juiste antwoord voor 2 mei via www.RLM.be. Uit de correcte antwoorden loten we iemand die een egelhuis wint.

Het juiste antwoord op de prijsvraag in de vorige landschapskrant was: wannemolen of wammolen. Guido Van Hecke gaf het juiste antwoord en werd als winnaar beloond met een Meetjeslandse hesp!

COLOFON

Regionaal Landschap Meetjesland vzw is een organisatie die samenwerkt met en ondersteund wordt door Europa, de Vlaamse Overheid, de Provincie Oost-Vlaanderen, de gemeenten Aalter, Assenede, Deinze, Eeklo, Kaprijke, Maldegem, Sint-Laureins, Lievegem, de Polderbesturen en verenigingen actief rond natuur en landschap, recreatie en toerisme, landbouw en jacht. RLM werkt aan een draagvlak voor natuur en landschap in het Meetjesland. Door het verstrekken van informatie, het sensibiliseren en het realiseren van kleine projecten, leren we de inwoners waardering te hebben voor hun streek. Onze voornaamste pijlers zijn: focus op soorten, werken aan landschap, hoogstamboomgaarden en natuur- en landschapsbeleving.

De landschapskrant wordt gratis verspreid op 57.000 exemplaren en is een uitgave van Regionaal Landschap Meetjesland vzw, Marktstraat 10, 9990 Maldegem
www.RLM.be f regionaallandschap.meetjesland info@RLM.be 050 70 00 42 / Verantwoordelijke uitgever: Geert De Roo

Vormgeving: Steven De Dapper - de Zetterij vof (Eeklo): www.deZetterij.be / Druk: Drukkerij De Maertelaere bvba (Aalter): www.drukdemartelaere.be

Werken aan dit nummer mee: Katrien Geurts, Sander Carael, Adelheid Dedeyne, Patrick Dedeyne, Ralph Maréchal, Frederik Van Beveren, Elien Desnerck, Sander Bruylants en Viola van Rossum.

Alle foto's zijn eigendom van RLM, tenzij anders vermeld. Niets uit deze uitgave mag worden vervoelvoudigd, op welke wijze dan ook, zonder voorafgaande schriftelijke toestemming van de uitgever.

