

LANDSCHAPS KRANT



APRIL 2023 / REGIONAAL LANDSCHAP MEETJESLAND & LEIEVALLEI VZW

JAARGANG 15 / NR. 28

WWW.RLML.BE

Welkom, Erwin!

Ons fantastisch team zoekt een nieuwe coördinator

Onze landschappen vanuit de lucht

Vogelperspectief

Biodiverse boomgaarden en hooilanden



VOORWOORD VAN ERWIN GOETHALS, NIEUWE VOORZITTER VAN ONS REGIONAAL LANDSCHAP

Het is een kletsnatte winterdag in het land tussen Noordzee en Schelde. Onophoudelijk tikken regendruppels tegen mijn en uw keukenraam. Achter dat raam zie ik mijn landschap en u het uwe. Boeiend. U moet mij ontmoeten om mijn landschap te kunnen zien en ik u. We zijn bezig.

Al dat water uit de hemel noodzaakt het Afleidingskanaal van de Leie (het Schipdonkkanaal) en het Leopoldskanaal om nog eens te doen waarvoor ze gegraven werden: overtollig water van de Leie vanuit Deinze via Schipdonk en Lievegem of uit het polderland van Assenede en Sint-Laureins langs mijn heimat Maldegem naar de grote plas brengen om overstromingen te voorkomen. Mijn landschap blijkt ook het uwe. Het water verbindt ons.

Nog voor ze iets kan zeggen, geef ik al aan dat ik blij ben dat het regent. 'Zonder dat water geen groeiend graan op de akker en dus geen brood op de plank'. De verkoopster in de bakkerij denkt even na en knikt. Ze had eigenlijk de term 'slecht weer' klaar. Maar hebt u de eerste aflevering van de reeks 'Onze natuur' gezien op Canvas? Het onderwerp was water en het resultaat verbluffend. Tegelijk is dat water grondstof voor de landbouw die, in het land tussen Noordzee en Schelde, in het Meetjesland en de Leievallei al eeuwenlang haar voedende rol speelt. 'Slecht weer'? Ja, dat bestaat, maar niet bij ons.

De druppels op mijn raam klonteren samen – mag je dat zeggen van druppels? – en duiken in straatjes naar beneden. Ik volg hun Formule 1-parcours tot op de dorpel en dan het ommuurde stadstuinje in. Het micro-landschap dat een geluksvogel zelf een beetje vorm mocht geven.

Twee kippen, enkele drijvelaars tegen de zuidmuur, een grasveldje om te spelen, enkele appel- en perenbomen, een kruidenhoekje, enkele bloeiërs straks, plaats voor drie courgettes en enkele pompoenen, een oude vloer, een haag en een composthoop. Wat een leven komt daar op af. Wat een leven geeft me dat.

Achter de muur van dat tuintje ligt het mooie park van mijn dorp. Ik kijk uit op machtige platanen, zomereiken, kastanjes, haagbeuken, taxussen en iepen en al wat er tussen flaneert. De coronapandemie drukte ons nog meer dan anders met de neus op de feiten: mensen moeten buiten kunnen. Vooral ook zij die om allerlei redenen geen tuin hebben of kunnen hebben. Ook in onze landelijke regio zijn er mensen die op kleine of te kleine ruimte moeten leven, met alle problemen van dien. Parken en dreven, bossen, veldwegels, kanaaloevers, krekken, oude rivierarmen, kronkelende beken, akkers en weiden, kasteeldomeinen, heuvelruggen, boomgaarden, wilgen- en populierenrijen, houtkanten... Wat hebben we er van genoten. Wat genieten we er van.

Zoals tuinbezitters de verantwoordelijkheid dragen over hun micro-landschap, zo draagt de overheid en dragen de eigenaars van de grote open ruimte de verantwoordelijkheid over het macro-landschap. We moeten dat verzorgen en versterken om het als iets lekkers aan te bieden aan de burgers.

Het is goed dat het Vlaams gewest, de provincie Oost-Vlaanderen, uw gemeente en/of uw polderbestuur voor deze belangrijke maatschappelijke taak geld veil hebben. Net zoals u en ik wat middelen en wat tijd investeren in onze tuin, zodat we er kunnen van eten, er kunnen in ontspannen, er adem kunnen halen, er kunnen van genieten, doen zij, via het Regionaal Landschap Meetjesland & Leievallei, op grotere schaal hetzelfde. Met volle overtuiging maar tegelijk nederig en respectvol, want in het besef dat finaal de natuur de lakens uitdeelt.

Stel dat het blijft regenen, de wind opsteekt uit het noordwesten en er stormvloed is. Of nee, daar is de zon, de wind luwt en de golven rollen speels het strand op. Ik wens u een sprankelende lente.

Erwin Goethals

Voorzitter

Regionaal Landschap Meetjesland & Leievallei

Wij zijn samen met de Provincie Oost-Vlaanderen op zoek naar een **nieuwe coördinator** voor ons fantastische team! Interesse? Meer info lees je op www.RLML.be en in onze nieuwsbrief.

ONZE LANDSCHAPPEN VANUIT DE LUCHT

Binnen onze organisatie maken we dagelijks gebruik van luchtfoto's. We gebruiken ze om de huidige situatie te bekijken en om na te gaan hoe bebouwing, wegen, percelen en aanplantingen de jongste 100 jaar zijn veranderd. We vinden het vanzelfsprekend dat we over die luchtfoto's beschikken en er gebruik van kunnen maken. Toch loont het de moeite om even stil te staan bij deze specifieke tak van de fotografie en de manier waarop deze beelden tot stand kwamen.

Het verlangen om landschappen en vergezichten te bekijken en te bestuderen is van alle tijden. Het verlangen om dit vanop een hoogte of vanuit de lucht te doen is mogelijks nog groter. Eeuwen geleden al trokken schrijvers en dichters de heuvels en bergen in op zoek naar rust en inspiratie. Ook schilders en later fotografen beklommen torens, heuvels en bergtoppen om allerlei beelden op doek of op plaat vast te leggen. Toen de fotografie ontstond en vanaf het einde van de 18de eeuw de eerste luchtballonnen, zeppelins en vliegtuigen in de lucht verschenen, ontstond meteen het idee om foto's te maken vanuit de lucht.

Zo was de 19de-eeuwse Franse kunstenaar, fotograaf, karikaturist en journalist Félix Tournachon een van de eersten om vanuit een luchtballon te fotograferen. Vanuit zijn eigen ballon, Le Géant, maakte hij beelden van verschillende Europese steden. In 1864 fotografeerde hij onze hoofdstad vanuit de lucht.

Bij het begin van de 20ste eeuw werden panorama-beelden van steden en dorpen heel populair. Lokale drukkers en uitgevers lieten fotografen op daken, molens en kerktorens klimmen om beelden te maken van de dorpen. De panorama's van onze dorpen werden in kruidenierswinkels verkocht en als souvenir naar kennissen, vrienden en families verstuurd. De luchtfotografie kende een sterke ontwikkeling tijdens de Eerste Wereldoorlog.



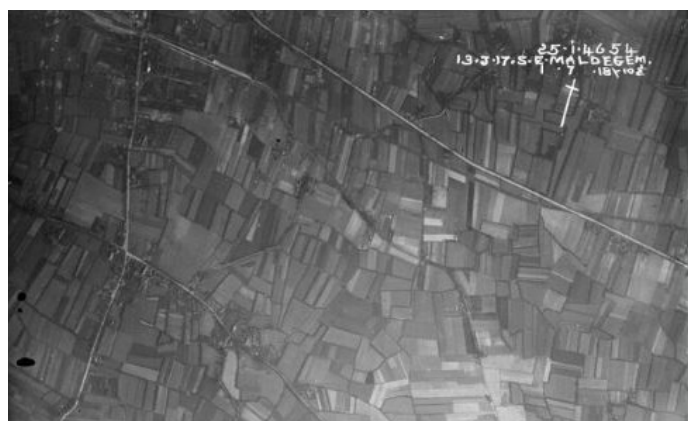
(bron: © Cartesius.be)

Zowel de bezetter als de geallieerde legers schakelden verkenningsvliegtuigen in. Ze maakten luchtbeelden om bombardementen te plannen, maar ook om de aangerichte schade op te meten. Voor onze streek zijn talrijke foto's uit 1917 en 1918 bewaard in het Londense Imperial War Museum (foto onderaan). Ook voor de periode rond de Tweede Wereldoorlog bestaan ontelbare luchtfoto's. Die zitten verspreid in verschillende archieven.

Sedert 1955 worden opnames gemaakt door de afdeling Algemene Technische Ondersteuning van het Departement Mobiliteit en Openbare werken van de Vlaamse Overheid. Deze beelden vormen onder andere een bron voor de studie van het landschap en het Onroerend Erfgoed. Ze geven een duidelijk beeld van de situatie omstreken het midden van de vorige eeuw. Dorpen, wegen, grachten, boerderijen, boomgaarden, houtkanten... zijn allemaal duidelijk herkenbaar (foto boven).



(bron: privéarchief)



(bron: Imperial War Museums)

In de jaren 60 worden nieuwe technieken gebruikt om het aardoppervlak nauwkeurig op te meten en in kaart te brengen. Ons land speelt sedertdien een vooraanstaande rol in dit domein. Tegen het eind van de jaren 80 worden de eerste kaarten gemaakt op basis van satellietbeelden. De technieken en toepassingen zijn verder blijven ontwikkelen.

De ontwikkeling van luchtfoto's, gecombineerd met hypermoderne meetinstrumenten, draagt sterk bij tot de kennis van verschillende onderzoeksvelden. In heel wat domeinen maakt men er gebruik van: (digitale) cartografie, het houden van toezicht op verontreiniging van het mariene milieu, diverse toepassingen voor het maken van documentaires en film... Heel specifieke toepassingen zijn bijvoorbeeld het maken van infrarood foto's bij het beheer van bomen in de stad of het in kaart brengen van de isolatiewaarden van huizen en gebouwen.

Op pagina 5 lees je hoe vzw RLML een drone inzet met wel heel specifieke doeleinden!

In de jaren 80 ontstond een specifieke samenwerking tussen de Vakgroep Archeologie van de Gentse Universiteit en piloot/amateur-archeoloog Jacques Semey. De samenwerking resulteerde in het uitvoeren van archeologische luchtfotografische prospectie. Semey maakte duizenden schuine luchtopnames boven West- en Oost-Vlaanderen. Deze beelden hebben bijgedragen tot de ontdekking van talrijke vindplaatsen uit diverse periodes. Ze vormen een bijzondere bron van informatie voor het archeologisch erfgoed.

In 2014 werd door het in Flanders Fields Museum, UGent en de Provincie West-Vlaanderen het Centrum voor Historische & Archeologische Luchtfotografie (CHAL) opgericht. Naast wetenschappelijk onderzoek beheert het Centrum historische luchtfoto's uit de Eerste en Tweede Wereldoorlog en de collectie foto's van Jacques Semey.

Wil je zelf ontdekken hoe je omgeving er pakweg 50 of 100 jaar geleden uitzag vanuit de lucht? Ga dan zelf eens op zoek naar oude luchtfoto's. Op onderstaande websites vind je met wat geluk kaarten en beelden die je meenemen, terug in de tijd.

www.cartesius.be - Op deze website vind je de mooiste kaarten, plannen en luchtfoto's van België en Midden-Afrika online. De site is een unieke samenwerking van het Nationaal Geografisch Instituut, de Koninklijke Bibliotheek, het Rijksarchief en het Koninklijk Museum van Midden-Afrika.

www.iwm.org.uk/collections/photographs - Via deze link vind je met wat geluk foto's die ons landschap vanuit de lucht tonen omstreeks 1917. Ze worden bewaard in het archief van het Imperial War Museum in Londen.

www.geopunt.be - Dit is de officiële website van de Vlaamse Overheid waar je oud en recent kaartmateriaal en luchtfoto's vindt, naast alle info over ruimtelijke ordening, waterlopen, natuur...

CARBON FARMING

In dit pilootproject van BOS+ gaan we samen met verschillende partners op zoek naar landbouwers die interesse hebben om via houtige aanplantingen koolstof vast te leggen. Het Instituut voor Landbouw- en Visserijonderzoek (ILVO) maakt via de CARAT-rekentool een theoretische inschatting hoeveel ton koolstof binnen bepaalde tijd wordt vastgelegd. Dit wordt zowel gemonitord in de bodem als in bovengrondse biomassa. Om landbouwers een duw(tje) in de rug te geven tracht BOS+ via fondsenwerving (www.treecological.be) per ton vastgelegde koolstof een vergoeding uit te betalen. Ben je een actieve landbouwer met interesse in hoogstambomen en houtkanten? Neem dan contact op.

 marco.roegiers@RLML.be



SAMEN VOOR DUURZAAM BEHEER

De drie Oost-Vlaamse Regionale Landschappen proberen via dit project in te zetten op beheer bij particulieren. Specifieker komen kasteeltuinen, grote vijvers en hengelvijvers in aanmerking. Via een terreinbezoek wordt een inventarisatie uitgevoerd. Daarna wordt bekeken welke ecologisch versterkende maatregelen interessant zijn of hoe het beheer kan bijgestuurd worden. Heb je een (vis)vijver of weet je er een liggen waar advies en ondersteuning welkom zijn? Neem dan contact op.

 marco.roegiers@RLML.be



HOUTIGE BIOMASSA



Duurzaam beheer van houtkanten en knotbomenrijen behoort tot de kerntaken van een Regionaal Landschap. In het kader van het LEADER-project 'Houtige biomassa, de keten sluiten' trachten we lokale en kwalitatieve houtsnippers te bekomen. Om de kosten van het beheer en het versnipperen te drukken, zetten we onder andere in op een groepsaankoop waarbij machinaal wordt geknot. Een 'knotmarathon' dus. Om te kunnen intekenen moet je voldoen aan onderstaande voorwaarden:

- Minstens 100 meter houtkant of een knotbomenrij (minimum 10 stuks)
 - Laatste beheer voor 2018
 - De aanplant is vlot bereikbaar & het terrein berijdbaar met rupskraan/tractor
- Inschrijven is vrijblijvend, we streven ernaar om via gebundelde opdrachten een scherpe prijs te bekomen. De kwaliteit van de uitgevoerde werken wordt gewaarborgd en er is de mogelijkheid om een beheerplan op te maken. De bekomen houtsnippers worden gedroogd en zullen de brandstof zijn voor de biomassaketel in het Provinciaal Streekcentrum Huysmanhoeve.

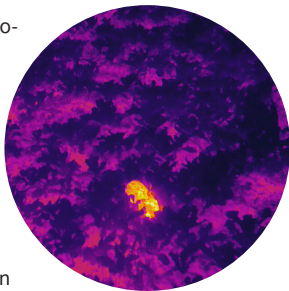
 marco.roegiers@RLML.be



VOGELPERSPECTIEF

Drones zijn niet alleen interessant om het landschap in beeld te brengen, ze kunnen ook ingezet worden om soorten makkelijker en beter te beschermen. Zo bieden drones een meerwaarde bij het testen van biodiversiteitsmaatregelen. Vanuit de lucht hebben we sneller een overzicht van de aanwezige diersoorten op een akker, weiland of bosje. Zo krijgen we niet alleen een overzicht over hoe effectief de genomen maatregelen zijn voor diersoorten, het gebruik van drones zorgt ook voor minder verstoring van de dieren.

Een warmtecamera stelt ons bovendien in staat om ook in moeilijk doordringbare gebieden en dichte vegetaties dieren te spotten. Een voorbeeld van een moeilijk doordringbare habitat is een hooiland, met lang gras dat schuilmogelijkheden biedt voor reeën, kleine zoogdieren en vogels. Reekitsen vluchten niet bij gevaar, ze houden zich stil en zijn daarom helaas vaak dodelijke slachtoffers bij maaibeurten. Drones met warmtecamera zijn een effectief hulpmiddel om maaislachtoffers te beperken.



NESTBESCHERMING

Veel akker- en weidevogels broeden op de grond. De Kievit legt eieren in schutkleur, dit zorgt ervoor dat de nesten minder snel gevonden worden door roofdieren... en dus ook door de mens. Goed bekeken, alleen minder handig voor wie de nesten wil opsporen om ze te beschermen. Veel nesten gaan immers, ongewild, verloren bij grondbewerkingen. Landbouwers willen slachtoffers ten allen koste vermijden, maar door de schutkleur zijn de nesten heel lastig op te merken. Daarnaast valt de periode waarin de eerste grondbewerkingen gebeuren ook nog eens samen met de broedperiode. Het is dan ook niet verwonderlijk dat de populaties van Kieviten en andere grondbroeders sterk onder druk komen te staan.

Gelukkig kan een drone met warmtecamera ook hier een uitweg bieden. Het beste moment om Kievitnesten te spotten is de vroege ochtend. 's Ochtends vroeg zijn de eieren namelijk steeds warmer dan hun omgeving, waardoor zij als een warme gloed te zien zijn op de warmtecamera.



Nest van een bruine kiekendief

NESTBESCHERMING, RINGEN EN WINGTAGGEN



We beschermen al vele jaren nesten van de bruine kiekendief door landbouwers een vergoeding te betalen voor het vrijwaren van het nest tegen maaien oogstwerkzaamheden. Vrijwilligers van de Vogelwerkgroep zorgen voor het ringen en wingtaggen van bruine kiekendieven. Een wingtag is een in het oog springend vleugelmerk dat zowel op de linker- als de rechtervleugel wordt aangebracht. Elke vogel krijgt een unieke combinatie van basiskleur en symbool. Op die manier kunnen bruine kiekendieven makkelijker geïdentificeerd worden voor wetenschappelijk onderzoek.

Het wingtaggen gebeurt op het moment dat de jongen bijna uitvliegen. Het is dus cruciaal om jonge vogels tijdig op te sporen. De bruine kiekendief maakt nesten in rietkragen en graanvelden, niet makkelijk te vinden dus! Met een drone kunnen we niet alleen nesten opsporen, we kunnen ook vaststellen of de jongen oud genoeg zijn om geringd en getagd te worden. Op die manier is er minder verstoring van de nesten, wat de overlevingskansen van de beschermde kuikens aanzienlijk verbetert. Een mooi voorbeeld van hoe technologie en natuurbescherming hand in hand kunnen gaan!

Dit project werd mogelijk gemaakt met de steun van het Europees Landbouwfonds voor Plattelandsontwikkeling: Europa investeert in zijn platteland.



FAUNAPLAN



BIODIVERSE BOOMGAARDEN EN HOOILANDEN

Het zou een schiftingsvraag van een quiz kunnen zijn: hoeveel mensen hebben de naam 'Bogaert' of een afgeleide ervan? Het antwoord is: wereldwijd bijna 12.000, waarvan Vlaanderen koploper is met goed 6.000 namen!* Er is een gemakkelijke etymologische verklaring voor: veel Vlamingen hebben letterlijk hun roots in een boomgaard. Enige nostalgie naar de 'hoogstamboomgaard van vroeger' is ons ook niet vreemd, inclusief alles wat er rond te beleven was.

De voorbije jaren neemt de belangstelling voor de hoogstamboomgaard weer toe. Liefhebbers planten opnieuw fruitbomen en dragen zo bij tot het behoud van dit unieke landschapselement! Hoogstamboomgaarden hebben op hun beurt belang voor de natuur.

Steenuilen zijn nog steeds dé schattige en nuttige bewoners van een oude hoogstamfruitboom met zijn holtes als nestgelegenheid, al dan niet geholpen door een nestkast. Bij een boomgaard hoort vaak een hooiland, dat op zijn beurt belangrijk is voor specifieke soorten planten en dieren.



De steenuil schuwt de menselijke omgeving niet. Boomgaarden kunnen de steenuil op een klein oppervlak alles bieden wat hij nodig heeft: dekking, nestgelegenheid en voedsel. Holen in oude fruitbomen zijn de nestplaatsen bij uitstek voor steenuilen.



Biodiverse boomgaarden en hooilanden vormen een ideaal jachtgebied voor vleermuizen omdat er heel wat insecten te vinden zijn die vleermuizen maar al te graag lusten. Daarnaast biedt een fruitboom met een holte een ideale schuil- en nestplaats.



NIEUW PROJECT ZET IN OP 'BIODIVERSITEITS-VERHOEGERS'

Regionaal Landschap Meetjesland & Leievallei zet zich al langer in voor het herstel en behoud van hoogstamboomgaarden. In het gloednieuwe LEADER-project 'Biodiverse Boomgaarden en Hooilanden' is het doel om, samen met Natuurpunt en Partners Meetjesland, de biodiversiteit van een tiental boomgaarden te versterken.

Naast het aanplanten of beheer van de fruitbomen, is er veel aandacht voor de aanwezigheid of aan te brengen 'biodiversiteitsverhogers'. Denk daarbij aan het aanleggen van takkenrillen, het aanplanten van begeleidend hagen of houtkanten, het voorzien van nestkasten, het graven van een poel of het vrijmaken van een gracht. Ook het herwaarderen van hooiland door aangepast maaibeheer om insecten aan te trekken behoort tot de mogelijkheden.



Boomgaarden zijn echte trekpleisters voor heel wat kleinere vogelsoorten, zoals mezen, winterkoninkjes en roodborstjes. Ze zijn vooral op zoek naar insecten. Doordat ze ook bladluizen eten, dragen ze bij aan de gezondheid van de boomgaard.

METEN IS WETEN

Natuurpunt en Partners vzw inventariseert bestaande boomgaarden op aanwezigheid van planten, insecten, vogels, zoogdieren, paddenstoelen... Op die manier kan de invloed van biodiversiteitsverhogende maatregelen worden bepaald. De bevindingen bieden een leidraad voor boomgaardeigenaars met aanbevelingen rond beheer en inrichting.



ZELF AAN DE SLAG

Droom je van een nieuw aan te leggen hoogstamboomgaard met streekeigen fruitbomen? Hou je ervan dat er zo veel mogelijk leven is in te bespeuren? Ben je bereid hier extra maatregelen voor te nemen? Ben je particulier, landbouwer of gemeente in ons LEADER-werkingsgebied? Dan zijn we zeker geïnteresseerd om voor jouw biodiverse droomboomgaard de mogelijkheden te bekijken. Er komen slechts enkele locaties in aanmerking!

i Contacteer ons via info@RLML.be

*bron: <https://forebears.io/nl/surnames/bogaert>



De grote bonte specht is een holenbroeder en dus worden die oude holen dankbaar gebruikt. Insecten vormen zijn hoofdmenu.



Egels zijn voornamelijk insectenetters, maar ook slakken, spinnen, wormen en afgevallen vruchten staan op hun menu. Biodiverse boomgaarden en hooilanden zijn daarom absolute hotspots voor egels.



Biodiverse boomgaarden en hooilanden trekken heel wat insecten aan. Zij zijn noodzakelijk voor de bestuiving, dus ook voor je toekomstig fruit! Ook leveren bloeiende planten en fruitbomen nectar voor bijensoorten. Lieveheersbeestjes zijn graag geziene gasten. Niet alleen zijn het mooie diertjes, zowel de larven als de volwassen exemplaren zijn effectieve bladluizenverdelgers. Ze kunnen er maar liefst 100 per dag eten!

KALENDER

ERFGOEDDAG

BEESTIG ERFGOEDWANDELING IN EN ROND DE LEMBEEKSE BOSSEN, HET BELLEBARGIEBOS EN DE MOERKES

Zondag 23 april - starten kan doorlopend tussen 9 en 13 uur

Het thema van de Erfgoeddag 2023 is 'beestig erfgoed'. Op zondag 23 april kan je deelnemen aan een wandeling van 10 km in en rond de Lembeekse bossen, het Bellebargiebos en de Moerkes (Waarschoot). Tijdens de wandeling krijg je op vaste stopplaatsen uitleg over de ontwikkeling van het landschap en welke rol dit landschap speelt voor de biodiversiteit. Je leert er hoe bepaalde diersoorten in, op en rond specifieke landschapselementen leven. De wandeling start aan een bunker die dateert uit de Eerste Wereldoorlog, toen er dwars door het Meetjesland een Duitse verdedigingslinie werd aangelegd.

Organisatie: Regionaal Landschap Meetjesland & Leievallei

Deelname: Deelnemers kunnen de wandeling starten tussen 9 en 13 uur op een moment naar keuze. Inschrijven is niet nodig.

Startplaats: Wandelknooppunt 33, Ledestraat 47, 9971 Kaprijke. Kom zoveel mogelijk met de fiets. Kom je toch met de auto? Parkeer dan op de parking van de Tragelstraat 10 in Kaprijke.

Kostprijs: gratis

www.RLML.be

HET LEEN: DAG VAN HET ARBORETUM

Zondag 7 mei - 13 tot 17 uur

Demonstraties, workshops, geleide wandelingen, muziek.

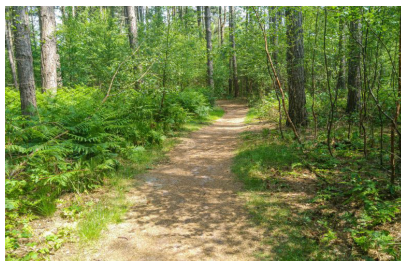
Locatie: Het Leen, Gentssteenweg 80, Eeklo

Kostprijs: gratis

www.hetleen.be

NATUUR IN JE BUURT- WANDELING IN HET HEIDEBOS

Zondag 21 mei - 13.30 uur



Een Natuur in je Buurt-wandeling laat je kennis maken met een stukje natuur in eigen streek. Deze keer trekken we samen met natuurgids Maatje den Herder het Heidebos in. Het Heidebos is een natuurgebied van 300 hectare dat zich uitstrekt over Moerbeke-Waas en Wachtebeke. Eind mei kan je er genieten van prachtige bloesems en zangvogels die het beste van zichzelf geven. Maatje geeft een unieke inkijk in het beheer van het bos. Stof genoeg voor een aangename en leerrijke wandeling! Schrijf je zeker in want er is maar plaats voor 30 personen! Voorzie goede wandelschoenen. **Afstand:** 4 km (wandeling van ongeveer 2 uur) **Startplaats:** Parking 2, Heidestraat, Wachtebeke

Kostprijs: gratis, inschrijven is noodzakelijk

www.RLML.be

SCHAPENDAG: SCHEERDEMO EN WOLACTIVITEITEN

Zondag 28 mei

Waarom worden schapen ingezet bij natuurbeheer? Kom kijken hoe een schaap geschoren wordt en ga aan de slag met de wol. Je kan ook iets drinken aan de bar. Een leuke gezinsactiviteit!

Organisatie: Natuurpunt Meetjeslandse Kreeken

Locatie: Hoeve Valkendijk 2, Assenede

meetjeslandsekreeken@gmail.com

WEEK VAN DE BIJ

28 mei tot 4 juni

Van 28 mei tot 4 juni 2023 organiseert het Departement Omgeving de 10de editie van de 'Week van de Bij' in Vlaanderen. Met het jaarthema 'Bed en Breakfast voor bijen' moedigt deze campagne gemeentebesturen, bedrijven en burgers aan om extra in te zetten op nestgelegenheid en voldoende voedselaanbod voor bijen. Bouw in je stad of gemeente een bijenburcht en hou rekening met de bloeihoogte bij de plantenkeuze in het openbaar groen.

www.weekvandebij.be

FILM 'ONZE NATUUR'

Vrijdag 9 juni - 19 uur

Vóór de film kom je meer te weten over uilen en kan je braakballen pluizen aan de stand van Natuurpunt.

Organisatie: Plattelandscentrum Meetjesland i.s.m. Natuurpunt Eeklo-Kaprijke-Evergem en Natuurpunt & Partners Meetjesland

Locatie: Huysmanhoeve Eeklo

Kostprijs: 7 euro, incl. drankje. Reserveren is noodzakelijk.

www.plattelandscentrum.be/agenda



SPEEL EROP BOS

Zondag 25 juni
13 tot 17 uur

Dé dag om met het ganse gezin te genieten van gratis activiteiten in het bos. De hele namiddag staat in het teken van het bos en de natuur.

- Picknick om 12 uur
 - Speeltijd in het bos van 13 tot 17 uur
- Locatie:** Het Leen, Gentssteenweg 80, Eeklo
Organisatie: Samenwerking tussen Gezinsbond, RLML, NPM, Rode Kruis.
Kostprijs: gratis

www.speeleropbos.be

DAGFIETSTOCHT

Zondag 18 juni

Dagfietsocht in groep van ± 55 km vanuit Watervliet door het Zeeuwse landschap langs de kreeken naar het natuurgebied Waterdunen (Nederland). Onderweg nemen we de tijd om eventjes te stoppen en te genieten van enkele versnaperingen en onze picknick.

Inschrijven is noodzakelijk.

Organisatie: Pasar Plus Meetjesland

Startplaats: Stee, Watervliet

www.pasar.be/activiteit/fietsen/tussen-watervliet-en-waterdunen-kies-de-waterkant

AVONDWANDELING IN KERKBRUGGE-LANGERBRUGGE

Dinsdag 4 juli - 19.15 uur

In het kader van de wandelreeks "Pasar Zomert" trekken we deze keer naar de koppingsgebieden van Langerbrugge-Zuid en Kerkbrugge-Oost.

We stappen tussen de woonkernen en het havengebied van Langerbrugge-Gent tot in het groene Doornzele. Deze tocht is ongeveer 8,5 km lang.

Organisatie: Pasar Plus Meetjesland

Startplaats: OC De Burggrave,

Grovermansdreef 38, Langerbrugge

Kostprijs: 2 euro (gratis voor leden van Pasar)

www.pasar.be/zomert

BOGAARDENDAG

Zondag 24 september

Er zal eind september heel wat te beleven zijn in de prachtige boomgaard aan de Dopershoek in Merendree. Het precieze programma zijn we volop aan het samenstellen, hou de volgende maanden onze website en sociale media in de gaten!

Locatie: Gemeentelijke boomgaard, Dopershoek, Deinze

www.RLML.be

BELEEF HET SPECHTENPAD IN AALTER

Doorlopend

Kom je klimmen, kruipen, springen en misschien wel vliegen? Op het spechtenpad (2 km) kom je ook van alles te weten over... spechten natuurlijk.

Startplaats: Ganzeveld Aalter, ingang via Prinsenstraat of Ganzeplas

www.npmeetjesland.be/spechtenpad

BELEEF HET BEESTIGE BOMENPAD IN SINT-LAUREINS

Doorlopend

Bomen en beesten, dat gaat goed samen. Wist je dat bomen ademen en praten met elkaar, en dat dieren de bomen helpen? Kom het zien, voelen en horen op het Beestige Bomenpad.

Startplaats: Zonnebos Sint-Laureins, ingang via kruispunt Brouwersweg-Graafjansdijk of Mandeweg

www.npmeetjesland.be/beestigebomenpad

COLOFON

RLML vzw is een organisatie die samenwerkt met en ondersteund wordt door Europa, de Vlaamse Overheid, de Provincie Oost-Vlaanderen, de gemeenten Aalter, Assenede, Deinze, Eeklo, Evergem, Kaprijke, Lievegem, Lochristi, Maldegem, Nazareth, Sint-Laureins, Wachtebeke en Zulte, de Polderbesturen en verenigingen actief rond natuur en landschap, recreatie en toerisme, landbouw en jacht.

Vormgeving: Steven De Dapper - de Zetterij vof (Eeklo): www.deZetterij.be
Druk: Drukkerij De Maertelaere bvba (Aalter): www.drukdemartelaere.be
Coverfoto: Eli Vandecasteele