



# LANDSCHAPS KRANT



APRIL 2024 / REGIONAAL LANDSCHAP MEETJESLAND & LEIEVALLEI VZW

JAARGANG 16 / NR. 30

WWW.RLML.BE



Oproep voor het delen van erfgoed-  
materiaal over boomgaarden en fruit

Bloesemfietstochten:  
fietsen langs biodiverse boomgaarden

Bloeiende perspectieven op  
het inzaaien van bloemenmengsels

Regionale Landschappen  
helpen mee Blue Deal realiseren

REGIONAAL LANDSCHAP MEETJESLAND & LEIEVALLEI VZW  
OOSTVELDSTRAAT 91, BUS 4, 9900 EEKLO - INFO@RLML.BE, WWW.RLML.BE  
050 70 00 42 - FACEBOOK: REGIONAALLANDSCHAP.MEETJESLAND.LEIEVALLEI



# BLOEIGROEP OOOO POSITIEF

## BESTE MEETJESLANDER/LEIEVALLEIBEWONER

Na een sombere winter waaruit we met zijn allen nogal bleekjes tevoorschijn komen, wens ik u voor de komende lente een opkikkertje onder de vorm van een warme bloeitransfusie. U hoeft zich geen zorgen te maken. Op de bloeigroep Oooo positief, reageert niemand allergisch, integendeel. Die geeft een opstoot aan fysieke en mentale energie. Het Regionaal Landschap Meetjesland en Leievallei beschikt over een enorme voorraad bloeiproducten en de nodige bloeizorgverstrekkers die de bloeigroep op de meest geschikte manier in uw leven kunnen brengen. Of moet ik schrijven: nieuw leven bij u kunnen inbrengen? Ik zal even het insectenboek of de wind raadplegen, die brengen dan het stuifmeel wel waar het zijn moet.

Maar, zoals altijd en overal, kan de bloeizorgverstrekker of zijn bloeimedisch materiaal het niet alleen en is uw gewaardeerde medewerking nodig. Uit de winterdip geraken, negativisme overwinnen, ... het zit ook in uw en ons hoofd. Denk u met ons mee? Over de transfusie van de bloeigroep Oooo positief op uw balkon, in uw tuin, in uw boomgaard, op uw weide, langs uw akker, in uw bosje, in uw hoofd?

Zalige lente toegewenst!



Erwin Goethals,  
voorzitter Regionaal Landschap  
Meetjesland en Leievallei

ZONDAG 14 APRIL - 13 UUR



**Half april is vaak de periode waarin hoogstamboomgaarden op hun mooist zijn, met bloeiende fruitbomen die bij velen nog meer lentekriebels opwekken. Voor veel mensen is een fietstochtje de ideale manier om van deze prachtige tijd te genieten.**

Op zondag 14 april bieden we de mogelijkheid om deel te nemen aan twee fietstochten, elk met verschillende stopplaatsen langs bloeiende hoogstamfruitboomgaarden in onze streek. Vertrekken kan tussen 13 uur en 16 uur. De infopunten onderweg blijven bemand tot 18 uur. Beide fietstochten omvatten enkele korte onverharde wegen.

### ROUTE OMGEVING EEKLO - 41 KM

**STARTPLAATS:** Provinciaal domein Het Leen, Gentsesteenweg 80, Eeklo

**PARKEREN:** parking Het Leen

(het Provinciaal domein sluit om 20 uur)

Deze fietstocht telt ongeveer 41 km en gaat van Het Leen via de Huysmanhoeve naar verschillende boomgaarden in Eeklo, Maldegem en Oostwinkel. Onderweg passeren we de boomgaard aan de Drongengoedhoeve. Via Oostwinkel gaat het terug naar Het Leen.

### ROUTE OMGEVING AALTER - 39 KM

**STARTPLAATS:** Bellemstraat, Aalter

**PARKEREN:** in de Bellemstraat (er is een parkeerzone vlakbij) of op één van de parkings rond het Drongengoed

Deze fietstocht start in Bellem en passeert langs de Drongengoedhoeve en boomgaarden rond de dorpskernen van onder meer Ursel, Maldegem en Oostwinkel.

*Deelnemen kost 2 euro per persoon.*

*Je kan inschrijven en betalen op de startplaatsen.*

## HET PROJECT BIODIVERSE BOOMGAARDEN EN HOOILANDEN

Fruitboomgaarden bieden heel wat kansen voor het verhogen van de biodiversiteit. Al te vaak worden deze niet optimaal benut.

We zetten met dit nieuwe project in op de aanleg en het beheer van boomgaarden en hooilanden waarbij, na analyse, met gerichte ingrepen het biodivers karakter versterkt wordt.

Dit project is een samenwerking tussen Regionaal Landschap Meetjesland & Leievallei en Natuurpunt en Partners Meetjesland.



Dit project werd mogelijk gemaakt met de steun van het Europees Landbouwfonds voor Plattelandsontwikkeling: Europa investeert in zijn platteland.

# BLOEIENDE PERSPECTIEVEN OP HET INZAAIEN VAN BLOEMENMENGSELS

**Bloemenmengsels inzaaien doet iedereen met de beste bedoelingen. Een kleurrijk bloemenmengsel in je tuin is niet alleen mooi, we willen ook de bijen, vlinders en andere insecten een duwtje in de rug geven. We lezen in de media dat onze bijenpopulaties sterk achteruitgaan en dat dit op lange termijn ook zware gevolgen heeft voor de mens. Veel mensen zijn terecht bezorgd en willen in eigen tuin hun steentje bijdragen. De winkelrekken in tuincentra puilen in het voorjaar uit van de zaadmengsels. Hoe kleurrijker de foto op het pakje, hoe aantrekkelijker... Maar is dat inzaaien altijd een goed idee?**

Op de inspiratiedag 'Bloeiende perspectieven op het inzaaien van bloemenmengsels' van 19 oktober 2023 brachten de vier aanwezige sprekers een sterk genuanceerd verhaal.

## WAAROM ZIJN ER GEEN BLOEMEN MEER?



Joachim Mergeay is onderzoeker bij het INBO (Instituut voor Natuur- en Bosonderzoek). Zijn onderzoek concentreert zich op de toepassingen van populatiegenetica voor biodiversiteit en natuurbehoud.

*"Het is een feit dat de populaties van bloeiende planten die van nature voorkomen sterk zijn afgenomen. Een van de redenen daarvoor is dat België een van de meest versnipperde landen van Europa is. We wonen met zeer veel op een kleine oppervlakte en dat zorgt ervoor dat geschikte leefgebieden schaarser worden. Het klinkt misschien contradictorisch, maar vooral voedselarme gebieden vormen een geschikt leefgebied voor veel plantensoorten. De bodem in België is niet alleen sterk versnipperd, maar ook nog eens erg stikstofrijk en dat komt de diversiteit aan soorten niet ten goede",* klinkt het.

Doorheen de tijd zijn algemene biotopen, zoals oude bossen en schraallanden, steeds zeldzamer geworden en voedselrijke graslanden en ruigtes steeds algemener.

*"Doordat de verschillende leefgebieden zich steeds verder van elkaar bevinden, raken populaties van planten geïsoleerd. Hun zaden kunnen zich onvoldoende verspreiden om de afstand tussen geschikte leefgebieden te overbruggen. Door de geringe dispersie en genetische diversiteit zijn kleine geïsoleerde populaties gedoemd om uit te sterven. Om het uitsterven tegen te gaan zijn translocaties een tijdelijk lapmiddel om tijd te kopen."*

Met translocaties, het letterlijk verplaatsen van plantensoorten, moet zeer omzichtig worden omgesprongen. Ze kunnen een impact hebben op de reeds aanwezige soorten en het is zeker niet altijd wettelijk toegelaten.

*"Bij translocaties is het aangewezen om de 'Leidraad Translocaties voor Biodiversiteit in Vlaanderen' te raadplegen. Deze leidraad werd ontwikkeld door het Instituut voor Natuur- en Bosonderzoek en het Agentschap Natuur en Bos."*



## OPENBAAR GROEN

Openbaar groen kan bestaan uit onder andere parken, perken, bermen en akkerranden, en ook de functies ervan verschillen sterk. Niet alleen verhoogt het de lokale biodiversiteit, het zorgt evengoed voor bodemfixatie, geluidsdemping, verkeersveiligheid en biedt een esthetische meerwaarde aan het landschap.

Helaas wordt maar al te vaak de esthetische functie van fleurige eenjarige mengsels belangrijker geacht dan het verhogen van de lokale biodiversiteit. Openbaar groen moet vooral 'proper' zijn en mag niet te veel 'onkruid' bevatten.

Mede door de publieke opinie spenderen gemeenten vaak met de beste bedoelingen veel geld aan het inzaaien van bloemenstroken. Het bewerken van de grond, de zaaibereiding en het zaad kosten handenvol geld terwijl inzaaien vaak weinig duurzaam is. Het eerder aangehaalde probleem van versnippering, pesticiden en vermessing laten een duurzaam ingezaaid bloemen- en kruidenbestand niet toe. Maar wat moeten gemeenten dan wél doen?

*"Een goed beheer, afgestemd op lokale doelen is heel wat efficiënter", stelt Joachim. "Het maaitijdstip en de afvoer van maaisel spelen een grote rol. Het is van groot belang dat bij het maaien rekening wordt gehouden met de zaadzetting en de zaadworp. Het afvoeren van het maaisel zorgt er dan weer voor dat de bodem verschraalt en op termijn dus meer diversiteit in bloemen en kruiden toelaat."*

*Bloemen verschijnen vaak vanzelf wanneer de bodem schraal genoeg is na een goed maaibeheer. Inzaaien is dan dus niet nodig."*

Het opstellen van een goed beheerplan kost tijd maar loont de moeite.

*"Daarbij is het belangrijk dat er geen stappen worden overgeslagen. De evaluatie van de huidige toestand, het opstellen van een concrete planning en de evaluatie van een bepaalde ingreep zijn allemaal even belangrijke stappen in het proces."*

Het succes van een ingreep zoals de herintroductie van een soort, is sterk afhankelijk van de ecologische noden van die soort.

*"Een onderschatting van die noden zorgt ervoor dat al gauw 75 procent van alle herintroducties mislukken", stelt Joachim. "Soms is de leefomgeving zo drastisch veranderd dat er geen kans op slagen is. Een gedegen planning kan de kans op falen verlagen, maar nooit helemaal uitsluiten. Dat moeten we aanvaarden."*

## FLORAVERVALSING



**Arnout Zwaenepoel is een plantencoloog en werkt bij de West-Vlaamse Intercommunale. Daar voert hij monitoringsstudies uit en maakt (natuur)beheerplannen op voor beschermde landschappen.**

Op de inspiratiedag op 19 oktober benadrukte Arnout het belang van het vermijden van floravervalsing. Daarnaast kwam hij met enkele resultaten van onderzoek dat aantoont welke specifieke planten geschikt zijn voor inheemse ongewervelden. Denk bij deze ongewervelden aan verschillende soorten vlinders, bijen, hommels, vliegen, zweefvliegen en meer.

Arnout voerde zijn onderzoek uit door monitoring van wegbermen in verschillende West-Vlaamse gemeenten. Onderzoek op andere locaties zal zorgen voor kleine verschuivingen, maar de belangrijkste resultaten zullen steeds dezelfde blijven.

*"Het onderzoek toont vooral dat veel soorten die door mensen als onkruid worden aanzien, vaak juist het hoogste aantal waargenomen diersoorten telt. De meeste soorten werden waargenomen op respectievelijk gewone berenklauw (32 soorten), koninginnekruid (31 soorten) en akkerdistel (28 soorten). Op plaats zes staat het vaak niet geliefde jakobskruid (21 soorten)."*

Jakobskruid is vooral bij veehouders niet geliefd omdat het een giftige plant is voor hun dieren. Nochtans is dit enkel in grote dosissen het geval. *"Ook gezien de biodiversiteitswaarde kunnen we ons afvragen of de heksenjacht*



## HET NUT VAN BLOEMENSTROKEN VOOR WILDE BIJEN EN ANDERE INSECTEN



Matti Pisman behaalde in 2021 de titel van doctor in de toegepaste biologische wetenschappen bij de universiteit van Gent. Momenteel is hij actief als biodiversiteitsmedewerker bij het Regionaal Landschap Westhoek.

Op de inspiratiedag op 19 oktober deelde Matti zijn expertise over de wilde bestuivers in Vlaanderen en de impact van bloemenzaadmengsels op de wilde bijenpopulaties

Wanneer het over bijen gaat, denken mensen vaak aan honingbijen. Nochtans zijn er in Vlaanderen veel meer soorten wilde bijen dan honingbijen, waaronder solitaire bijen, hommels en koekoeksbijen. Zowel honingbijen als wilde bijen hebben bloemen nodig als voedselbron. Ze verzamelen stuifmeel (proteïnen) en nectar (suiker) tijdens bloembezoeken. Bloemen zijn dus cruciaal voor de algemene gezondheid van alle soorten bijen in Vlaanderen.

*"Het bloemenaanbod beïnvloedt op meerdere vlakken de gezondheid van bijen. Ten eerste zorgt een groter aanbod voor minder stress door voedseltekorten. Ten tweede zorgt een groter aanbod voor minder concurrentie tussen wilde bijen en honingbijen. Honingbijen zijn efficiëntere verzamelaars van nectar en stuifmeel dan wilde bijen, en hebben vaak de bovenhand in geval van competitie door voedseltekort. Als laatste zijn er ook indirecte voordelen van een groter bloemenaanbod. Zo is elk bloembezoek een indirect contact tussen bijen, waarbij onder andere ziekten kunnen worden overgedragen. Een groter aanbod aan bloemen maakt die kans minder groot, omdat de kans dat 2 bijen dezelfde bloem bezoeken kleiner wordt.."*

Het inzaaien van bloemenstroken is dan toch een goede oplossing, zou je denken? Zo eenvoudig is het helaas niet. *"De impact van bloemenstroken is afhankelijk van soort tot soort. Bij de solitaire bijen heb je soorten die vooral actief zijn in de lente en soorten die vooral actief zijn in de zomer. Hommels en honingbijen hebben in de lente én de zomer veel voedsel nodig. Ook bij vlinders en zweefvliegen is de periode met nood aan bloeiers afhankelijk van soort tot soort. Bloemenstroken bloeien enkel in de zomer en zijn dus vaak maar de helft van het verhaal."*

Een bloeihoog die zich uitstrekt van de lente tot de late herfst is over het algemeen het beste. *"In de lente staan heel wat bomen en struiken in bloei, denk maar aan fruitbomen, wilg, meidoorn... Meestal gaat het daarbij om veel bloemen op een kleine oppervlakte voor een korte periode. De bloei van kruidachtigen zoals de paardenbloem is een noodzakelijke aanvulling in het voedselaanbod. In de zomer zijn de inheemse bomen en struiken uitgebloeid en bloeien enkel de kruidachtigen nog. Deze bloei is minder intens, dus heb je grotere bloeiende oppervlaktes nodig. Hier kunnen bloemenstroken een rol spelen. Het beste resultaat krijg je als bloemenstroken complementair zijn aan andere voedselbronnen in de omgeving. Ze vormen namelijk slechts een stuk van de jaarlijkse bloeihoog."*

*op bijvoorbeeld jakobskruid en akkerdistel wel terecht is. Vroeger was het verplicht om distels te bestrijden, maar gelukkig is die wetgeving ondertussen wat versoepeld. Enkel wanneer iemand melding maakt van mogelijke overlast, is verwijdering van de plant verplicht."*

om deze planten wat vaker een kans te geven en minder te kiezen voor het inzaaien van dure en tijdrovende mengsels, die bij een verkeerde keuze meer kwaad doen dan goed. "Biodiversiteit zou moeten vooropstaan en niet de esthetiek. Vaak is een goed bembereiding een goede keuze om streekeigen soorten te stimuleren. Wanneer er toch wordt gekozen voor inzaaien, kiezen we best voor lokaal geoogste zaden en niet voor standaardmengsels om floraverversing te vermijden."

Een bijkomende bedenking is het concept van de "ecologische val": "Wanneer een mengsel wordt ingezaaid en als nieuwe voedselbron dient voor bestuivers, bestaat de kans dat deze bestuivers beginnen te rekenen op deze locatie. Als dit mengsel het jaar erna niet opnieuw wordt ingezaaid, vallen deze insecten op niets terug. Bloemenmengsels zouden dan al trouw ieder jaar moeten gezaaid worden, wat kost- en arbeidsintensief is."

Plantensoorten	Aantal soorten
Gewone berenklauw	32
Koninginnekruid	31
Akkerdistels	28
Peen	25
Knoopkruid	23
Jacobskruid	21
Watermunt	21
Gewone engelwortel	19
Heelblaadje	19
Bijvoet	15

De algemene soorten zijn vaak van grotere waarde dan de zeldzame soorten. Deze resultaten tonen aan dat planten die van nature in onze bermen voorkomen zeer waardevol zijn voor de biodiversiteit. Het is een pleidooi



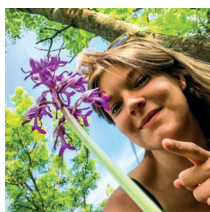


Om van nut te zijn voor alle soorten is de locatie van een bloemenstrook van groot belang. Wilde bijen blijven steeds binnen de 150 meter van hun nest. Honingbijen en hommels kunnen iets verder foerageren. *"Om voor elke bijensoort van nut te zijn, bevindt een bloemenstrook zich best niet verder dan 150 meter van plaatsen waar wilde bijen zich kunnen nestelen."*

Tot slot is ook de plantkeuze van groot belang. Als je dan toch kiest om in te zaaien in plaats van te maaien, kies je best zoveel mogelijk voor gevarieerd autochtoon zaad. *"De samenstelling van een bloemenstrook bepaalt de insecten die ervan profiteren. Honingbijen zijn het minst 'kieskeurig'. Zij zijn vaker (fysiek) in staat om ook uit uitheemse mengsels voedsel te halen. Bij wilde bijen is dat vaker niet het geval. Inheemse insecten zijn nu eenmaal het best aangepast aan inheemse planten. Vlinders hebben naast nectarplanten ook specifieke waardplanten nodig als voedsel voor rupsen. Daarom is een mix van het juiste zaad belangrijk om alle soorten insecten van voedsel te voorzien."*



## ZAADBANKEN



**Annelies Jacobs werkt bij Natuurpunt Studie. Ze werkt onder andere mee aan het project Izabel waarbij zaden van diverse zeldzame planten worden ingezameld.**

Tegen eind 2024 wil dit project meer dan 500 zaden toevoegen aan de zadencollectie in de plantentuin van Meise. Daarnaast geeft ze tips aan lokale besturen in Vlaanderen om de natuur meer kansen te bieden.

"Elk jaar vormen planten ontelbaar veel zaden die op de bodem vallen en deel kunnen uitmaken van de bodemzaadbank. Processen in de bodem zorgen ervoor dat zaden goed of minder goed hun kiemkracht bewaren. Minder dan 20 procent van onze wilde planten heeft een langlevende bodemzaadbank, daarmee bedoelen we een zaadbank van meer dan 5 jaar oud. 23 procent van alle wilde planten in Vlaanderen en Brussel staan dan ook op de Rode Lijst, dat wil zeggen dat ze een hoog risico lopen om te verdwijnen."

In de zadenbank van de Plantentuin van Meise worden zaden van wilde planten verzameld om hun genetisch materiaal niet verloren te laten gaan.

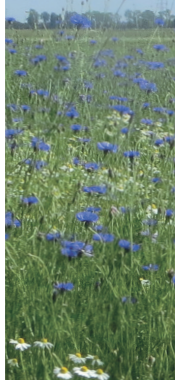
"Van de meeste plantensoorten kunnen de zaden lange tijd bewaard blijven indien ze onder gunstige omstandigheden worden opgeslagen. Om de zaden meer dan 100 jaar te kunnen bewaren moeten de zaden goed worden gedroogd, waarna ze worden ingevroren in luchtdichte enveloppes. Het is een heel delicate en tijdrovende onderneming waarvoor we gespecialiseerd materiaal ter beschikking hebben."

Annelies benadrukt ook dat soorten herintroduceren door ze in te zaaien zeker niet altijd mogelijk, wenselijk of toegestaan is en ze waarschuwt voor ondoordacht inzaaien.

"In Nederland bestaat er voor elke gemeente een ecologisch passend zadenmengsel. Zo ver staan we in België nog niet. Vaak worden er commerciële mengsels gebruikt waarvan de oorsprong onbekend is. Daar letten we beter mee op om 'eenheidsworst' te vermijden. Vaak bereiken we meer door een doordacht beheer dan met inzaaien."

Zelfs op plaatsen waar je het niet verwacht, duiken soms waardevolle planten op.

"Studies tonen aan dat kerkhoven een verrassend hoge biodiversiteitswaarde hebben. Een mogelijke verklaring is dat kerkhoven vaak een lange bestaansgeschiedenis hebben en weinig verstoring hebben gekend. Ze vormen als het ware een laatste thuishaven voor kwetsbare en zeldzame soorten in een totaal veranderd landschap."



# REGIONALE LANDSCHAPPEN HELPEN MEE BLUE DEAL REALISEREN



DE 18 VLAAMSE REGIONALE LANDSCHAPPEN  
NEMEN TAKEN OP IN HET KADER VAN HET INTEGRAAL  
WATERBELEID VAN DE VLAAMSE OVERHEID

**Vanaf januari 2024 versterken de Regionale Landschappen de Vlaamse overheid in het buitengebied. In elk Regionaal Landschap in Vlaanderen is een Blue Deal-coördinator actief. Een Regionaal Landschap is een streekgebonden vzw die steeds in samenwerking met alle betrokkenen werkt aan landschap, natuur en erfgoed op maat van die streek.**

## LOKALE SLEUTEL TOT REALISATIE

"Dit project is een voorbeeld van samenwerking om in Vlaanderen meer natte natuur te creëren en zo Vlaanderen klimaatrobuster te maken. Vanuit de Vlaamse overheid slaan de Vlaamse Milieumaatschappij, de Vlaamse Landmaatschappij en het Agentschap voor Natuur en Bos de handen in elkaar met de Regionale Landschappen. Die Regionale Landschappen spelen lokaal een sleutelrol voor de realisatie van onze Blue Deal-doelstellingen. Samen vormen we een bijzonder stevige coalitie die meer ruimte maakt voor water én waardevolle natuur", vult Goedele Van der Spiegel, Administrateur-generaal van Natuur en Bos aan.



## ONTZORGEN VAN DE POLDERS TOT DE LIMBURGSE BOSSEN

Met 18 Regionale Landschappen zijn we quasi gebiedsdekkend in Vlaanderen. De 18 Blue Deal-coördinatoren werken op maat van de streek en over gemeentegrenzen heen. Een valleibrede aanpak van bron tot monding is essentieel.

"De Blue Deal-coördinator ontzorgt eigenaars, landgebruikers en -beheerders op de weg naar een terreinrealisatie door projectmiddelen te zoeken, vergunningen aan te vragen en aanbestedingen op te volgen. Daarnaast zetten de Blue Deal-coördinatoren zich in voor sensibilisering over het belang van integraal waterbeheer vanuit een valleibrede aanpak en intersectorale samenwerking." zegt Bas Van der Veken, voorzitter Vlaams Overleg Regionale Landschappen.

Vlaams minister van Omgeving Zuhail Demir: "De recente overstromingen hebben nog maar eens aangetoond dat Vlaanderen nog steeds te weinig voorbereid is op de gevolgen van de klimaatverandering: droogte en wateroverlast. Met de Blue Deal zijn we die tanker aan het keren, maar we moeten nu echt alle zeilen bijzetten. Daarom zullen nu ook de Regionale Landschappen, die letterlijk met hun botten in het water staan, met al hun kennis en ervaring volop mee Vlaanderen klimaatbestendig maken via valleibrede plannen."

De Blue Deal-coördinatoren trachten lokale projecten rond de ontwikkeling van sponslandschappen enerzijds en ontharding anderzijds in een stroomversnelling te brengen. Dit doen ze door complementair aan en in nauwe samenwerking met hun opdrachtgevers en partners in het buitengebied nieuwe gebiedscoalities op te zetten, gebiedsvisies op te maken en terreinrealisaties uit te voeren. Met hun 'valleibrede' blik werken de Regionale Landschappen aan projecten die het landschap veerkrachtiger maken in een veranderend klimaat met waterschaarste en -overlast.



Met de steun van



Thaisa Van Speybroek is Blue Deal-coördinator bij ons Regionaal Landschap. Bij vragen rond Blue Deal kan je steeds bij haar terecht.

# KALENDER

## BLOESEMFJETSTOCHTEN

**Zondag 14 april**

Zie pagina 2.

[www.RLML.be](http://www.RLML.be)

## FIETSTOCHT IN ADEGEM

**Donderdag 25 april en 20 juni**

**19.30 uur**

Fietstocht langs landelijke wegen met stop in horecazaak.

**Organisatie:** Landelijke Gilde Adegem

**Startplaats:** Sint-Adrianuskerk, Adegem Dorp, Adegem

[www.landelijkegilden.be](http://www.landelijkegilden.be)

## DAGFIETSTOCHT

**"KIES DE WATERKANT"  
VANUIT HET 1300-JARIGE  
ASSENEDE**

**Zondag 5 mei**

We fietsen in groep vanuit Assenede richting het Kloosterbos (Wachtebeke) langs trage wegen en waterlopen, door het landschap gelegen tussen de Sassevaart, de Moervaart en de Zuidlede. Onderweg nemen we de tijd om even te stoppen en te genieten van enkele versnaperingen, de picknick en het landschap. Inschrijven is verplicht.

**Organisatie:** Pasar Plus Meetjesland

**Startplaats:** Sporthal Assenede, Kapelledreef 4, 9960 Deze dagfietstocht is ± 57 km.

[www.pasar.be](http://www.pasar.be)

## FIETSTOCHT IN ADEGEM

**Donderdag 23 mei en 18 juli**

**19.30 uur**

Fietstocht langs landelijke wegen met stop in horecazaak.

**Organisatie:** Landelijke Gilde Adegem

**Startplaats:** Zaal Claey's

[www.landelijkegilden.be](http://www.landelijkegilden.be)

## DE MOERKES VAN NADERBIJ BEKEKEN

**Zondag 26 mei - 14 uur**

Het natuurgebied 'de Moerkes' is een grasland in het noorden van Waarschoot. Het is een overstromingsgebied waar blauwborst en rietgors broeden.

**Organisatie:** Natuurpunt Zomergem

**Startplaats:** einde Jagerpad, 9950 Waarschoot

[www.npmeetjesland.be](http://www.npmeetjesland.be)

## HOMMELWANDELING

**Zondag 2 juni - 14 uur**

We gaan tijdens het Hommelweekend samen op zoek naar hommels. Je maakt op deze wandeling kennis met onze pluizigste wilde bijen en leert heel wat over hun bijzondere levenswijze.

**Organisatie:** Natuurpunt en Partners Meetjesland

**Locatie:** Het Leen, Gentssteenweg 80, Eeklo

[www.npmeetjesland.be](http://www.npmeetjesland.be)

## KANOTOCHT BOEREKREEK EN PROEVEN SENTSE STREEKPRODUKTEN

**Zondag 16 juni - 14 uur**

Kanotocht op de boerenkreek met uitleg over de streek en in het bijzonder de paling waarna we ook deze specialiteiten gaan proeven in een lokaal restaurant.

**Organisatie:** Landelijke Gilde Adegem

**Startplaats:** Riethul, Sint-Laureins

[www.landelijkegilden.be](http://www.landelijkegilden.be)

## MIDZOMERWANDELING

**Zaterdag 22 juni - 19.30 uur**

In de zevende eeuw waarschuwde Sint-Eligius de inwoners van Vlaanderen, die nog maar pas waren bekeerd tot het christelijke geloof, voor het heidense zonnwendefeest. Christenen mochten niet deelnemen...

**Organisatie:** Natuurpunt Zomergem

**Startplaats:** Rode Valken, 9950 Waarschoot

[www.npmeetjesland.be](http://www.npmeetjesland.be)

## SPEEL EROP BOS

**Zondag 23 juni**



De dag om met het ganse gezin te genieten van gratis activiteiten in het bos. De hele namiddag staat in het teken van genieten van het bos en de natuur.

- Picknick om 12 uur
- Speeltijd in het bos van 13 tot 17 uur

**Organisatie:** Samenwerking tussen Gezinsbond, RLML, NPM, Rode Kruis.

**Locatie:** Het Leen, Gentssteenweg 80, Eeklo

**Kostprijs:** gratis

[www.speeleropbos.be](http://www.speeleropbos.be)

## VERWONDERTOCHT

**Zondag 30 juni**

Natuuractiviteit voor kinderen van 6 tot 10 jaar.

**Organisatie:** Provinciaal domein Het Leen

**Locatie:** Het Leen, Gentssteenweg 80, Eeklo

[www.hetleen.be](http://www.hetleen.be)

## AVONDWANDELING IN LEMBEKE

**Dinsdag 9 juli - 19.15 uur**

In het kader van de wandelreeks "Pasar Zomert" stappen we deze keer langs trage wegen rondom het centrum van Lembeke, zoals de Kaprijkstraatwegel. Deze begeleide tocht is ca. 7,5 km lang en toegankelijk voor zowel leden als niet-leden.

**Organisatie:** Pasar Plus - Meetjesland

**Startplaats:** Zomerbar, Lembeke-Dorp 39, Lembeke

**Kostprijs:** 2 euro

(gratis voor leden Pasar en kinderen)

[www.pasar.be](http://www.pasar.be)

## SNEUKELFIETSTOCHT

**Zaterdag 13 juli - 11 uur**

Een mooie tocht rond 40 km met 5 stops: aperitief met hapje, koffie met dessert, ijsje, broodje met iets tussen met een speciaal bierke.

**Organisatie:** Landelijke Gilde Adegem

**Startplaats:** CC Den Hoogen Pad, Adegem Dorp, Adegem

[www.landelijkegilden.be](http://www.landelijkegilden.be)

## NACHT VAN DE VLEERMUIS

**Zaterdag 24 augustus**

Kruipende en vliegende muizen van nader bekeken. Aan de hand van life traps vangen we muizen levend en wel om ze na determinatie terug in hun vertrouwe leefgebied vrij te laten. Dit kan via een gemakkelijke zoekkaart. Ook kijken we in de lucht om vleermuizen te spotten.

**Organisatie:** Natuurpunt Zomergem

**Locatie:** Kruispunt Netelvuur, Pastershuyzekensbos, Zomergem

[www.npmeetjesland.be](http://www.npmeetjesland.be)

## AVONDWANDELING IN ERTVELDE

**Dinsdag 27 augustus - 19.15 uur**

Een wandeling van ± 7,5 km als afsluiter van "Pasar Zomert" in het Meetjesland met o.a. als blikvangers het Mottekasteel, de brouwerij "Van Steenberge", de landschapsgezichten en de bekroonde trage weg "Ter Eeckkerkwegel". Toegankelijk voor zowel leden als niet-leden.

**Organisatie:** Pasar Plus - Meetjesland

**Startplaats:** Brasserie Hopspot, Vaartkant-West 1 9940 Ertvelde (Evergem)

**Kostprijs:** 2 euro

(gratis voor leden Pasar en kinderen)

[www.pasar.be](http://www.pasar.be)

### COLOFON

RLML vzw is een organisatie die samenwerkt met en ondersteund wordt door Europa, de Vlaamse Overheid, de Provincie Oost-Vlaanderen, de gemeenten Aalter, Assenede, Deinze, Eeklo, Evergem, Kaprijke, Lievegem, Lochristi, Maldegem, Nazareth, Sint-Laureins, Wachtebeke en Zulte, de Polderbesturen en verenigingen actief rond natuur en landschap, recreatie en toerisme, landbouw en jacht.

Vormgeving: Steven De Dapper - de Zetterij vof (Eeklo): [www.deZetterij.be](http://www.deZetterij.be)  
Druk: Drukkerij De Maertelaere bv (Aalter): [www.drukdemartelaere.be](http://www.drukdemartelaere.be)  
V.U. : Erwin Goethals, Oostveldstraat 91, 9900 Eeklo