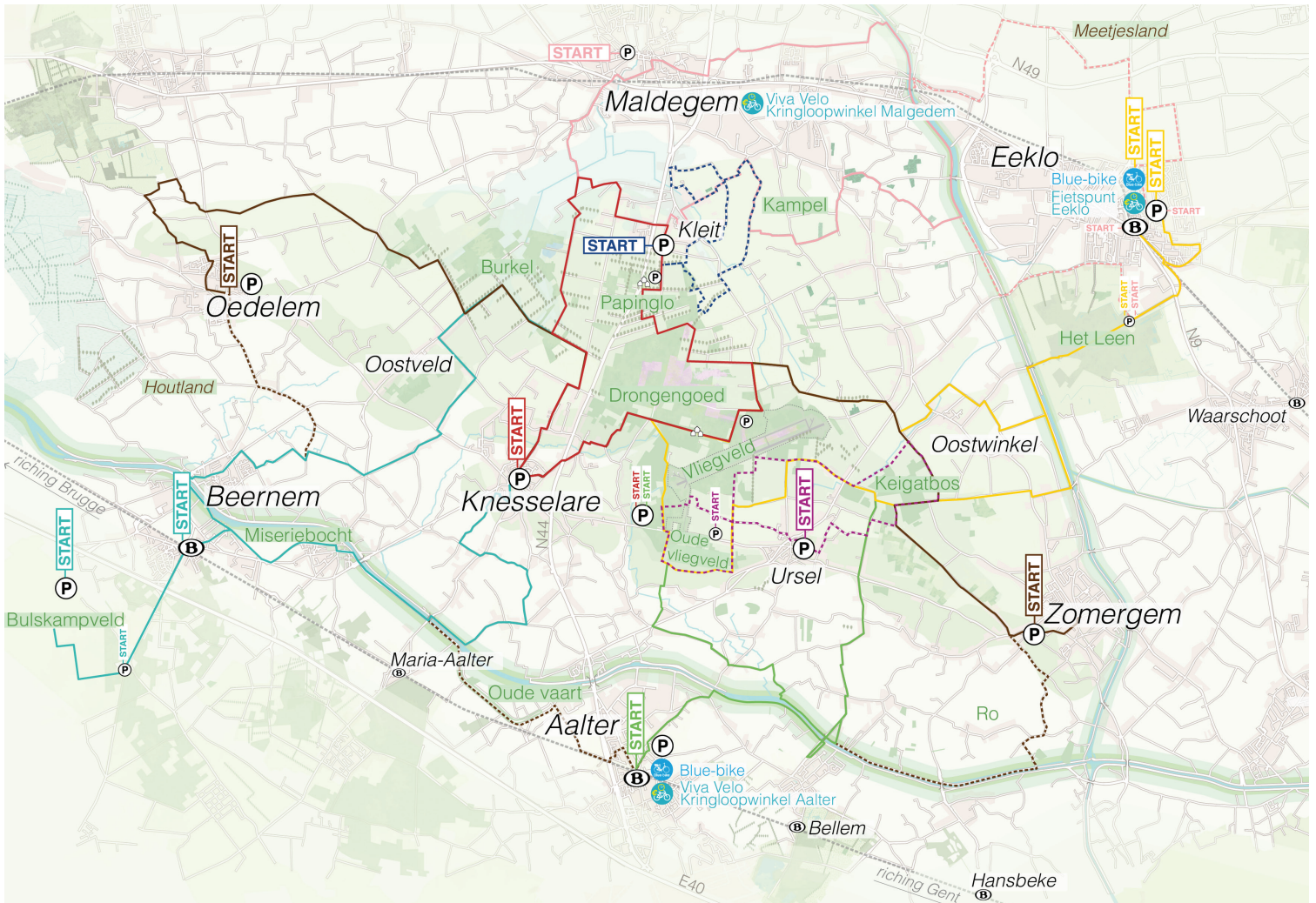


Beleef de omgeving van

HET DRONGENGOED



Beleef de omgeving van HET DRONGENGOED

Toekomstplan Toerisme Meetjesland (2021-2026):

“Landschappen verbinden dorpen. Een verzorgd netwerk aan fiets-, wandel- en waterwegen brengt de bezoeker van het landschap tot in het dorp, zo zorgt de bezoeker mee voor ‘bruis’ om de horeca en de lokale economie te versterken. Op de aangeduide startplekken en poorten start de bezoeker zijn tocht, per fiets of te voet.”

Dit boekje bevat 8 uitgestippelde routes die de omgeving van het Drongengoed telkens vanuit een andere invalshoek belichten. Zes fietsroutes en twee wandelroutes laten je het luwe, landelijke en bosrijke gebied tussen het Schipdonkkanaal en het kanaal Gent-Brugge ten volle beleven.

Het doel van dit boekje is tweeledig. Enerzijds bieden de routes een alternatieve manier om het gebied te verkennen, wat de parkeerdruk op de kern vermindert. Anderzijds toont elke route dat het gebied zoveel meer te bieden heeft dan het Drongengoedbos alleen.

Niet alleen de bos- en natuurgebieden, maar ook het platteland en de dorpen nodigen uit om heerlijk te ontspannen en te genieten.

De omliggende dorpskernen vormen de ideale uitvalsbasis om de streek in al haar facetten te beleven. Verken dit veelzijdige gebied met de fiets of te voet en ontdek hoe landbouw en natuur in deze streek vol verborgen parels hand in hand kunnen gaan. Laat de verschillende fiets- en wandelroutes je door dit gebied gidsen langs mooie wegen en aantrekkelijke paden. Elke route brengt je langs enkele bijzondere plekjes.

In het gebied vind je heel wat gastheren en ambassadeurs die je graag verder op weg helpen of vertellen over de verborgen parels die de streek te bieden heeft. Welke streekproducten moet je zeker eens geproefd hebben? Welke cafeetjes zijn een bezoekje waard? Waar kan je overnachten? Of een museum bezoeken? De routes gidsen je door het gebied!

DRIEHOEVENROUTE

21KM | 

Ontdek het ontginningsverhaal van de drie hoeven Burkel, Papinglo en Drongengoed.

Beleef de geschiedenis vanuit het hart van het gebied. Deze fietsroute neemt je mee door het oude veldgebied met bossen, dreven, heidegebieden en weilanden.

De tocht gaat langs enkele oude ontginningshoeven, waarvan die van het Drongengoed de meest bekende is. Ze straalt een waardevolle sfeer van cultuurhistorie en bos- en natuurbelieving uit. Deze hoeve is, in tegenstelling tot de andere hoeven, toegankelijk voor het publiek.

Om het totale verhaal van de streek te vertellen zijn de twee andere voormalige proosdijen, namelijk de Papinglohoeve en de Burkelhoeve, ook van belang.

Onderweg doorkruis je de charmante dorpskernen van Knesselare en Kleit. In Kleit kan je even tot rust komen in de Mariagrot.



Drongengoedbos



Keramiekatelier, Drongengoedhoeve



Burkeldreef

DRIEHOEVENROUTE

21KM | 

CUESTA FIETSRUTE

29,7KM | 59,5KM | 63,8KM | 

LUCHTVAARTROUTE

16,1KM | 

CUESTA WANDELROUTE

11,7KM | 

DRIEBOSSENROUTE

35,6KM | 

TWEEVELDENROUTE

37,5KM | 

STOOMTREINROUTE

24,2KM | 40,3KM | 

OOSTMOLEN LANDBOUWRUTE

34,5KM | 



ALTERNATIEVE STARTPUNTEN
KLEIT - PARKING LANGS KLEITKALSEIDE
start fietsknooppunt 14
P.O.L. - PARKING
startplaats 1,3km afstand tot fietsknooppunt 75

DRIE ONTGINNINGSHOEVEN

1 Papinglohoeve

De hoeve van Papinglo in Kleit dateert vermoedelijk uit de 12de eeuw. Tot aan het einde van de 15de eeuw was Papinglo een typisch religieuze nederzetting met bijhorende kapel, diverse priesters en broeders. Het domein van Papinglo ligt in het voormalige Maldegemveld. Vanuit verschillende hoeven, die onder leiding stonden van verschillende religieuze instellingen, werden pogingen ondernomen de woeste gronden in cultuur te brengen. De hoeve van Papinglo is ondertussen verbouwd tot het Cleythil Hotel. De schuur werd afgebroken en is nu het hotel, de stal is het restaurant. De woning heeft nog zijn oorspronkelijke functie.

2. Drongengoedhoeve

De geschiedenis van de Drongengoedhoeve gaat terug tot 1242. De naam verwijst naar de Norbertijnerabdij van Drongen. Van de oorspronkelijke hoeve kan men nu nog het omgracht perceel op een 300-tal meter ten oosten van de huidige hoeve zien. Abt De Stoop liet in 1746 de huidige hoeve bouwen, die gericht was op bosbouw.

3. Burkelhoeve

De Burkelhoeve, ook wel Groot Burkelhof genaamd, is een voormalige abdijhoeve uit de 12de eeuw die dienst deed als ontginningshoeve voor het Maldegemveld. In de 17de eeuw werd de hoeve door een brand vernield. Het woonhuis werd later in steen heropgebouwd. Vandaag is het erf gesplitst in twee deels verbouwde woningen.



Papinglohoeve



Drongengoedhoeve



Burkelhoeve

DRIEHOEVENROUTE

21KM |

Ontdek het ontginningsverhaal van de drie hoeven Burkel, Papinglo en Drongengoed.

PLEKJES

Drongengoedbos en Maldegemveld

Het Drongengoedbos is met 750 hectare het grootste aaneengesloten bosgebied van Oost-Vlaanderen. Het strekt zich uit over Aalter en Maldegem. De Drongengoedhoeve ligt midden in het Drongengoedbos. Maldegemveld kent een afwisselend landschap met heide, graslanden en kleine bosjes met vooral eik en berk.

Drongengoedhoeve - tentoonstelling - keramiekatelier - infopunt

Vandaag biedt de hoeve onderdak aan een brede waaier activiteiten. Je kan er naar de permanente tentoonstelling 'Het geheim van de cuesta' en het keramiekatelier. In het Landschapsinfocentrum leer je alles over de historie van het Drongengoed en op zondag kan je terecht in het gemeentelijk toeristisch infopunt voor meer wandel- en fietsroutes in het gebied.

Burkel

Burkel is een gebied ten zuidwesten van Maldegem en ten westen van Kleit. De ontginning van het gebied liet zijn sporen na in het landschap in de vorm van dreven in dambordpatroon, de Burkeldreef is hier een mooi voorbeeld van.

Mariagrot

De Mariagrot van Kleit is een Lourdesgrot en bedevaartsoord. De bidplaats ligt dichtbij de N44 ter hoogte van de afslag naar Kleit.



- 1 Drongengoedhoeve
Drongengoedweg 9, 9910 Ursel (Aalter)
- 2 Brasserie Het Jagershof
Drongengoedweg 11, 9910 Ursel



- 3 't Moorken
Urselweg 81, 9990 Maldegem
- 4 Elckerlijc
Kraailokerkweg 17, 9990 Maldegem
- 5 Restaurant Papinglo
Kleitkalseide 193, 9990 Maldegem
- 6 De Muze
Keistraat 9, 9910 Knesselare (Aalter)
- 7 't Brigandje
Urselweg 100, 9990 Maldegem



- 8 Hotel Cleythil
Kleitkalseide 193, 9990 Maldegem
- 9 Landhuis Prinseveld
Prinsevelddreef 8, 9990 Maldegem
- 10 Hotel Prélude
Knokkebaan 23, 9910 Knesselare



STREEKPRODUCTEN ONDERWEG

- 11 Brouwerij Van Renterghem (<https://geirnmeugen.be/>)
Waterstraat 9, 9910 Knesselare
- 12 De Beezigebei (<http://www.debeezigebei.be/>)
Thijskensstraat 42, 9990 Maldegem
- 13 Ijsjes Camaleonte
Berkenlaan 14, 9990 Maldegem

CUESTA FIETSROUTE

29,7KM | 59,5KM |

lengte van alternatieve retourroute 63,8KM

De oude handelsroute tussen Gent en Brugge verbond de dorpen Zomergem en Oedelem op de top van de cuesta rug.

Deze fietsroute volgt een deel van de weg die lange tijd een belangrijke verbinding tussen de handelssteden Brugge en Gent vormde.

Het traject vormt geen lus en brengt je van Zomergem naar Oedelem, of andersom natuurlijk. Op die manier kan je per fiets goed de lengte van de handelsroute ervaren die vroeger dikwijls te voet of met paard en kar werd afgelegd. Onderweg kan je de cuesta ten volle beleven en doorkruis je onder meer het Drongengoedbos en het Keigatbos.

Opvallend zijn de vele dreven tussen Oedelem en Knesselare. Tussen fietsknooppunt 86 en 79 zie je in Burkel het typische dambordpatroon gevormd door de dreven. Halverwege knooppunt 86 en 17 kan je aan het Kallekesbos in de verte het Kasteel De Wapenaar zien liggen.

Plan van tevoren best een route terug. Ofwel keer je in je fietsporen terug (59,5km), ofwel volg je onze alternatieve retourroute (63,8km).



Zomergem



Maarten Steyaert (theoloog)



Cuesta

0m 500m 1km 2,5km 5km

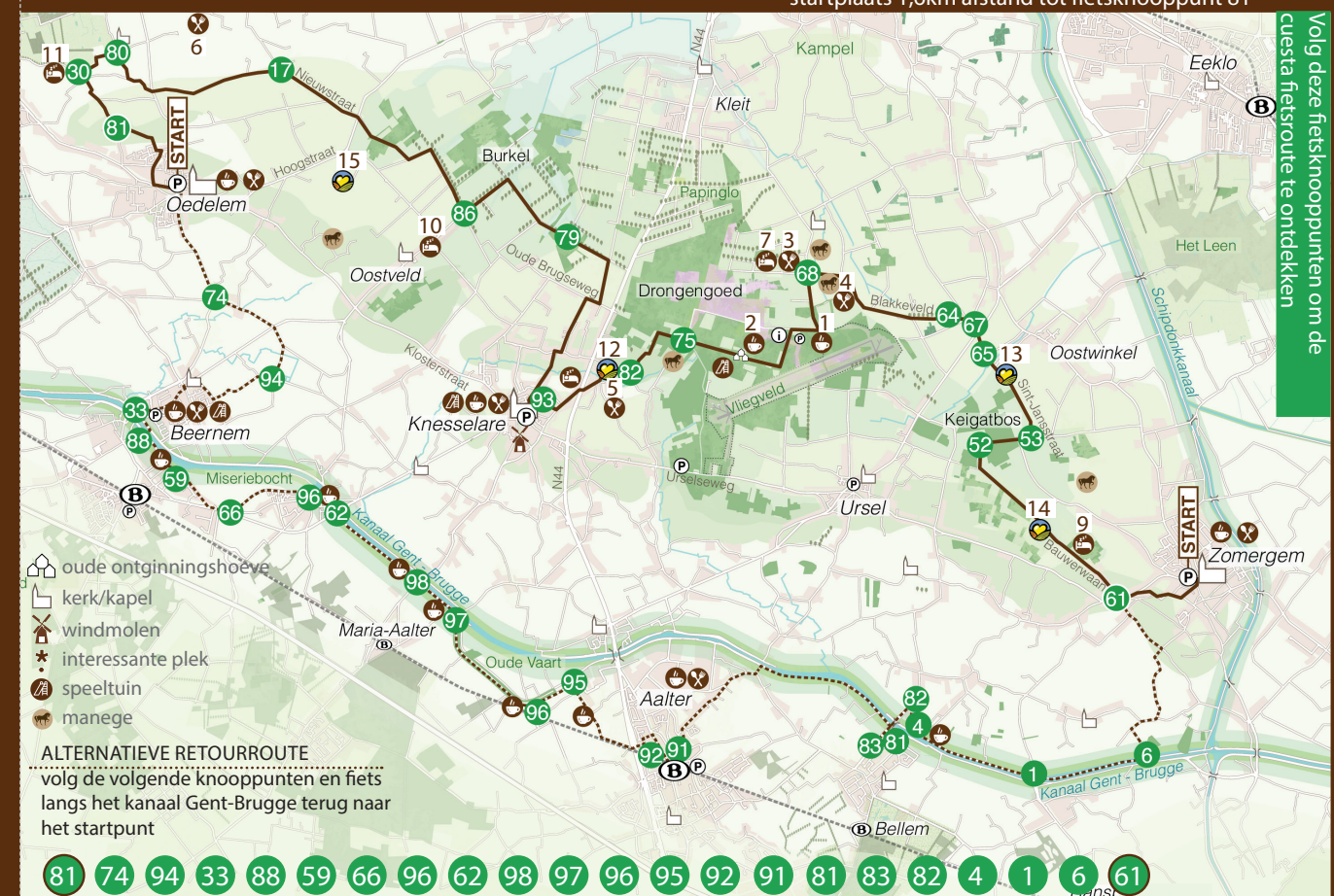
STARTPLAATS

ZOMERGEM, MARKT 1, LIEVEGEM

startplaats 1,4km afstand tot fietsknooppunt 61

OEDELEM, MARKT 1, BEERNEM

startplaats 1,6km afstand tot fietsknooppunt 81



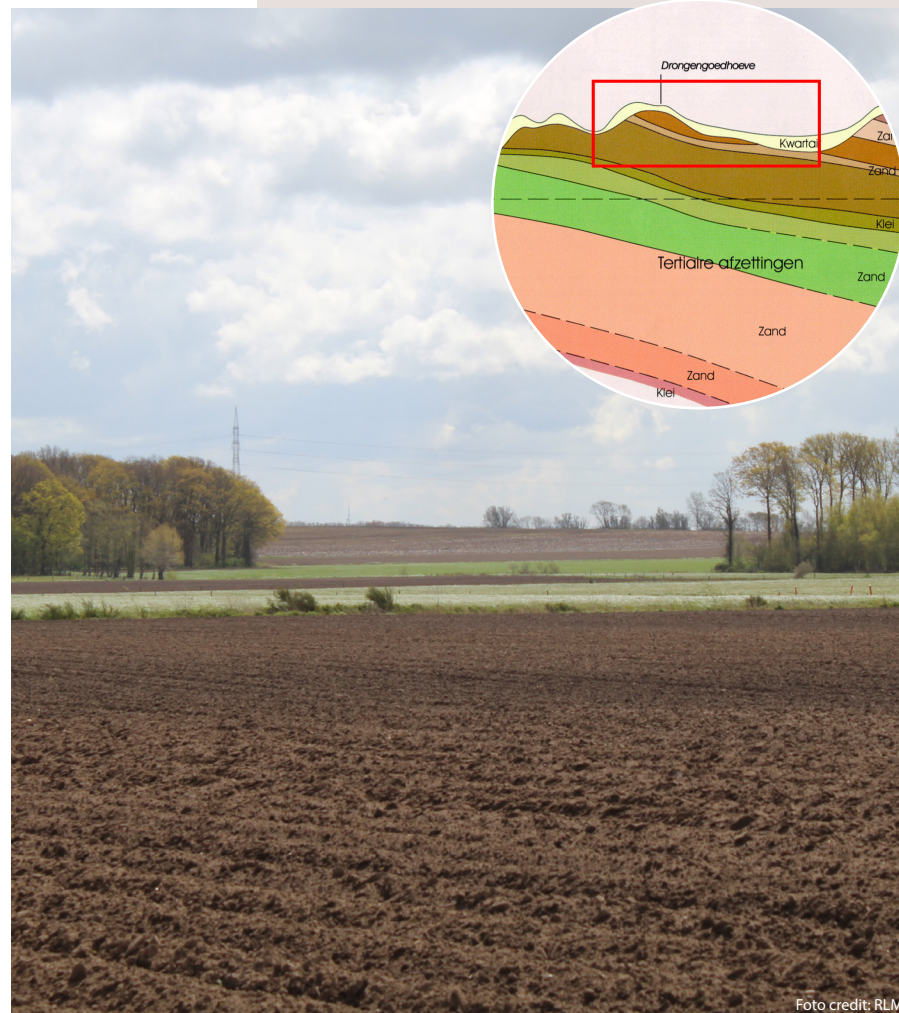
- 61
- 52
- 53
- 65
- 67
- 64
- 68
- 75
- 82
- 81
- 93
- 30
- 79
- 80
- 86
- 17

DE CUESTA VAN ZOMERGEM TOT OEDELEM

Het landschap zoals we het vandaag ervaren is een samenspel van enerzijds natuurlijke processen en anderzijds het ingrijpen van de mens hierop. Het belangrijkste vormende proces van deze streek is het ontstaan van de cuesta Zomergem – Oedelem. Een cuesta of helling wordt gekenmerkt door een steil front, het cuestasfront, en een flauwe helling, de cuestasrug. Het cuestasfront is maximaal 29m hoog.

Het ontstaan van de cuesta dateert van 56 miljoen jaar geleden. Gedurende miljoenen jaren werden er door de zee afwisselend zand- en kleilagen afgezet. Door erosie tijdens de ijstijden spoelden rivieren bodemlagen uit. De hardheid van de kleilagen zorgde ervoor dat deze met een flauwe helling aan de oppervlakte kwamen. De zandlagen sletten sneller uit en vormden het cuestasfront. Het reliëf van de cuesta is sterk voelbaar en vanaf sommige plekken ook duidelijk zichtbaar. Denk hierbij aan de kempel van Kleit.

Ook in de ontstaangeschiedenis van de dorpen en ontginning van het landschap heeft de cuesta een belangrijke rol gespeeld. Zo zijn de dorpen Oedelem, Zomergem, Urself, Knesselare en de drie ontginningshoeves Papinglo, Drongengoed en Burkel allemaal gelegen op de hogere plekken in het landschap.



Uitzicht op de cuesta

CUESTA FIETSROUTE

29,7KM | 59,5KM | 63,8KM |

De oude handelsroute tussen Gent en Brugge verbond de dorpen Zomergem en Oedelem op de top van de cuestasrug.

PLEKJES

Zomergem

Zomergem ligt op de steile rand van de cuesta van Oedelem-Zomergem met als hoogste punt, op 29 meter, bij het gehucht Rijvers. Het Schipdonkkanal loopt door Zomergem en kruist ten zuiden van Zomergem het oost-west lopende Kanaal Gent-Brugge.

Keigatbos

Het Keigatbos is een boscomplex van zo'n 100 hectare groot en ligt op de grens van Urself, Zomergem en Oostwinkel. De naam 'Keigat' verwijst naar het onvruchtbare karakter van de ondergrond: een afgelegen heuvelrug waar veel keien te vinden zijn. Vandaag wisselen bossen met dreven af met weilanden, akkers en kleine landweggetjes.

Drongengoedbos

Het centrale deel van het bos ligt op de cuesta, met het hoogste punt op 29 meter boven de zeespiegel. De ondergrond bestaat uit een ondoordringbare kleilaag met daarop een zeer dun laagje zand en is minder geschikt voor de landbouw.

Oedelem

Stenen bakken was dankzij de klei uit de cuestasheuvel eeuwenlang een Oedelemse nijverheid. De laatste steenbakkerij sloot er in de jaren '60 de deuren. Het landschap beleven kan je er echter nog steeds.



- 1 Brasserie het Jagershof
Drongengoedweg 11, 9910 Urself
- 2 Drongengoedhoeve
Drongengoedweg 9, 9910 Urself (Aalter)



- 3 Elckerlijc
Kraailokerkweg 17, 9990 Maldegem
- 4 't Moorken
Urselfweg 81, 9990 Maldegem
- 5 De Muze
Keistraat 9, 9910 Knesselare
- 6 Zandberghoeve
Zandberg 12, 8730 Beernem



- 7 Landhuis Prinseveld
Prinsevelddreef 8, 9990 Maldegem
- 8 Hotel Prélude
Knokkebaan 23, 9910 Knesselare
- 9 Bed & Breakfast Victors Hof
Bauwerwaan 60, 9930 Lievegem
- 10 Oostveldehoeve
Tinhoutstraat 51, 8730 Beernem
- 11 De Bergvallei
Weg naar Sint-Kruis 7A, 8730 Oedelem



STREEKPRODUCTEN ONDERWEG

- 12 Brouwerij Van Renterghem (<https://geirnmeugen.be/>)
Waterstraat 9, 9910 Knesselare
- 13 Aarde-Nd-Werk (aardendwerk-cvba-so.weebly.com)
Veldhoek 33, 9931 Oostwinkel
- 14 Kruisbessen 'Proef'tuin (<https://www.proeftuin.eu>)
Bauwerwaan 62, 9930 Zomergem
- 15 't Beuterpotje
Ruweschuurstraat 6, 8730 Beernem

LUCHTVAARTROUTE

16,1KM |

Ontdek het fascinerende vliegverleden van Urself en ontmoet onderweg volksfiguur Pierlala.

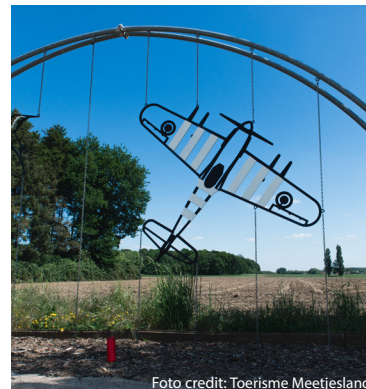
Deze wandelroute verbindt de historische locatie van het vliegveld, die vandaag als gedenkplaats gemarkeerd is, met het nieuwe vliegveld. Van het oude vliegveld is niet veel meer zichtbaar. Het nieuwe vliegveld is echter nog steeds in gebruik. Wie er wat extra wandelkilometers voor over heeft, kan aan deze route nog een wandellus van 5,6 km naar de andere kant van het vliegveld koppelen die ook langs de Drongengoedhoeve passeert. Volg daarvoor de wandelknooppunten: 76-11-12-13-14-12-11-76.

Aan het andere uiteinde van de route ligt het Keigatbos. Het kleine broertje van het Drongengoedbos is minder bekend bij het brede publiek. Mede daarom is het een oase van rust met een mooie afwisseling tussen bos en agrarisch landschap.

Vergeet onderweg niet om halt te houden in Urself, waar je op het dorpsplein de volksfiguur Pierlala kan ontmoeten.



volksfiguur Pierlala



Monument oud vliegveld Urself

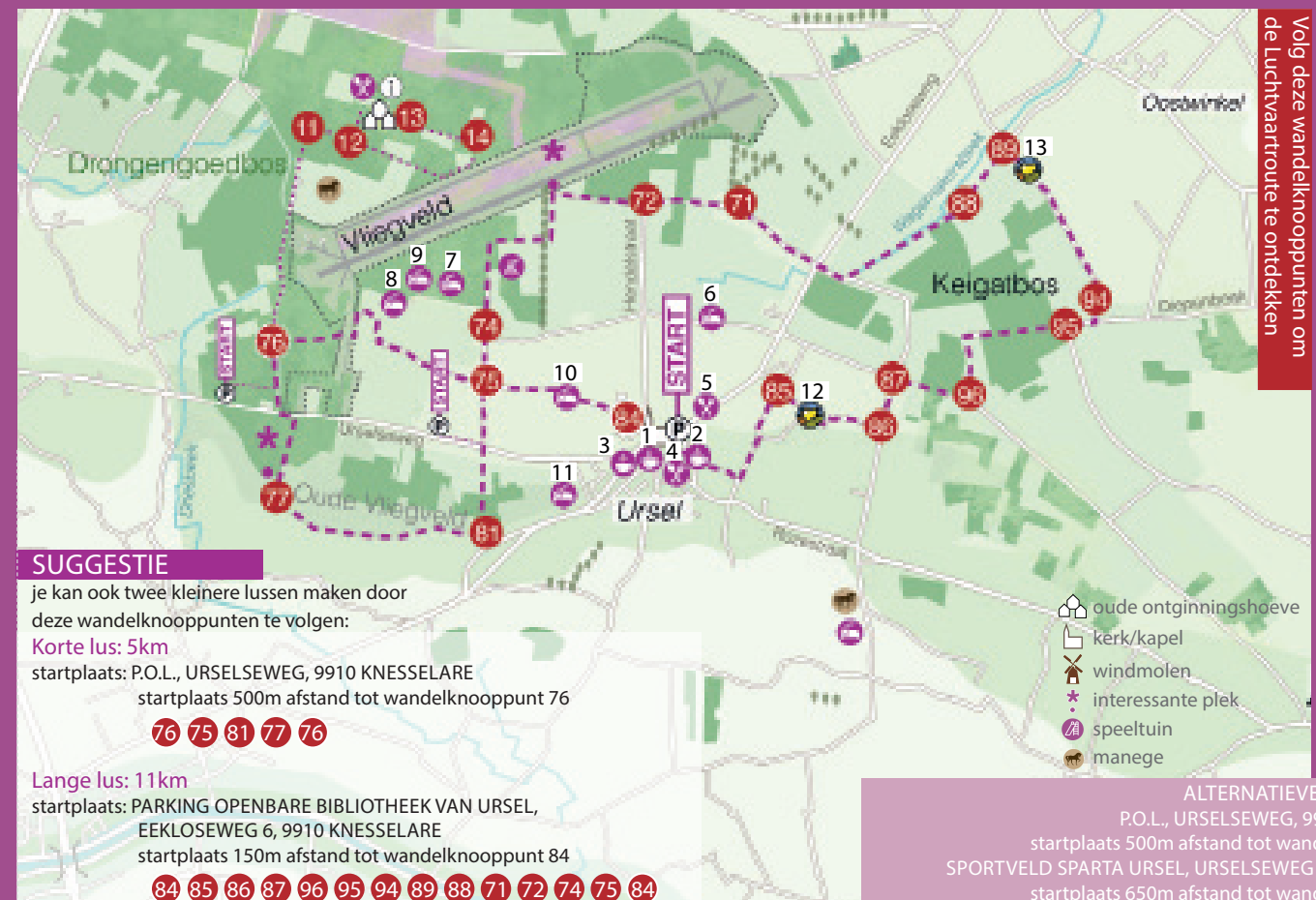


Keigatbos

0m 500m 1km 2km

STARTPLAATS

PARKING OPENBARE BIBLIOTHEEK VAN URSELF, EEKLOSEWEG 6, 9910 KNESSELARE
startplaats 150m afstand tot wandelknooppunt 84



SUGGESTIE

je kan ook twee kleinere lussen maken door deze wandelknooppunten te volgen:

Korte lus: 5km

startplaats: P.O.L., URSELFSEWEG, 9910 KNESSELARE
startplaats 500m afstand tot wandelknooppunt 76

76 75 81 77 76

Lange lus: 11km

startplaats: PARKING OPENBARE BIBLIOTHEEK VAN URSELF, EEKLOSEWEG 6, 9910 KNESSELARE
startplaats 150m afstand tot wandelknooppunt 84

84 85 86 87 96 95 94 89 88 71 72 74 75 84

Volg deze wandelknooppunten om de Luchtvaartroute te ontdekken

- 84
- 85
- 86
- 87
- 75
- 96
- 76
- 95
- 77
- 94
- 81
- 89
- 75
- 88
- 74
- 71
- 72

ALTERNATIEVE STARTPUNTEN
P.O.L., URSELFSEWEG, 9910 KNESSELARE
startplaats 500m afstand tot wandelknooppunt 76
SPORTVELD SPARTA URSELF, URSELFSEWEG 185, 9910 URSELF
startplaats 650m afstand tot wandelknooppunt 75

HET VLEGVELD VAN URSEL

Oude vliegveld

Ter hoogte van wandelknooppunt 77 tref je een monument als symbool voor het fascinerende vliegverleden van Ursel. Bij dit monument en langs het infopad ontdek je aan de hand van dertien infoborden het boeiende verhaal van het WOII-vliegveld 'B-67'. Dat was de geallieerde codenaam voor het toenmalige oorlogsvliegveld. Aan de vooravond van WO II, in 1939, werden drie vliegvelden aangelegd in het Meetjesland. Ook in Ursel kwam er, zoals in Maldegem en Aalter, een vliegveld van de Belgische Militaire Luchtvaart. Van het vliegveld 'B-67' blijven nu nog enkele restanten over.

Huidige vliegveld

Het huidige militaire vliegveld werd begin jaren 50 aangelegd, aan de overkant van de Urselseweg. Het wordt nog vaak door de Belgische Luchtcomponent gebruikt en de vliegclubs 'Aero Club Brugge' en 'Vliegclub Ursel' hebben hier een concessie om te vliegen tijdens het weekend.

Je kan elk weekend vliegtuigen spotten langs de vliegbaan. Je zoekt daarvoor best een rustig plekje langs een boswegel. Steek nooit het vliegveld over! Het vliegveld wordt vaak gebruikt voor militaire oefeningen en doet ook dienst als noodvliegveld. Er kunnen tenslotte op elk moment militaire acties plaatsvinden en/of vliegtuigen landen.



Huidige vliegveld

Foto credit: LAMA landscape architects

CUESTA WANDELROUTE

11,7KM |

Wandel op de cuesta en geniet van het open landbouwlandschap.

Deze wandelroute laat je de glooiingen van de cuestas ervaren. Je doorkruist het domein van Papinglo in het oude Maldegemveld. Ten noorden van het Drongengoedbos tref je enkele mooie dreven aan die het open landbouwlandschap doorklieven.

In het noorden van de route is het vergezicht op de Kampel, met de watertoren op de top, letterlijk het hoogtepunt van deze route.

Ten zuidwesten van Kleit vind je het Speelbos, een welgekomen rustplaats midden in het groen.

De Mariagrot van Kleit ligt niet op de route maar is een ommetje waard. Je vindt de grot tussen wandelknooppunt 42 en 43.



Landelijke cuestasrug

Foto credit: RLM



Watertoren

Foto credit: Toerisme Meetjesland



Kampel

Foto credit: Toerisme Meetjesland

LUCHTVAARTROUTE

16,1KM |

Ontdek het fascinerende vliegverleden van Ursel en ontmoet onderweg volksfiguur Pierlala.

PLEKJES

Ursel en Pierlala

Ursel ligt in het heuvelachtige gebied tussen Aalter en Eeklo. Het Keigatbos, het Koningsbos en een groot deel van het Drongengoedbos liggen (deels) op het grondgebied van Ursel. Naast het Drongengoedbos vind je ook het oude militair vliegveld.

De volksfiguur Pierlala zou geboren zijn in Ursel. Hij is te herkennen aan zijn pijp en zijn bierpot. In Ursel houdt men de legende van Pierlala levendig met Pierlala-kermis en Pierlala-streekproducten. De Pierlala-reus vind je samen met speeltrein Kamielke terug op het dorpsplein van Ursel.

Natuurgebied Militair Vliegveld

De bermen en aanpalende terreinen aan het vliegveld zijn waardevol natuurgebied. Je vindt er vooral natte heide en heischraal grasland. De bodem bestaat uit stugge, ondoordringbare klei waarbij een zanderige bovenlaag plaatselijk niet of nauwelijks aanwezig is. Je vindt er een rijkdom aan fauna en flora die typisch zijn voor dit landschapstype.

Het gebied is enkel toegankelijk onder begeleiding op aanvraag bij Natuurpunt Maldegem-Knesselare of het Agentschap voor Natuur en Bos.



- 1 Bar boudoir
Urseldorp 8, 9910 Ursel
- 2 'T Dorp
Urseldorp 3, 9910 Knesselare
- 3 Steyaert / Rosane
Urseldorp 39, 9910 Ursel



- 4 La Belle Vue
Urseldorp 22, 9910 Ursel
- 5 Villa Maria
Eekloseweg 31, 9910 Ursel



- 6 B&B De Hostelier
Hekelstraat 3, 9910 Aalter
- 7 Rainbow Lodge
Voskendsdreef 9, 9910 Aalter
- 8 't Urselgoed
Bogaertstraat 39, 9910 Aalter
- 9 Wellnesschalet
Bogaertstraat 38, 9910 Aalter
- 10 B&B Het Pauwenhof
Onderdale 4, 9910 Aalter
- 11 B&B Vita Roka
Middelweg 36, 9910 Aalter



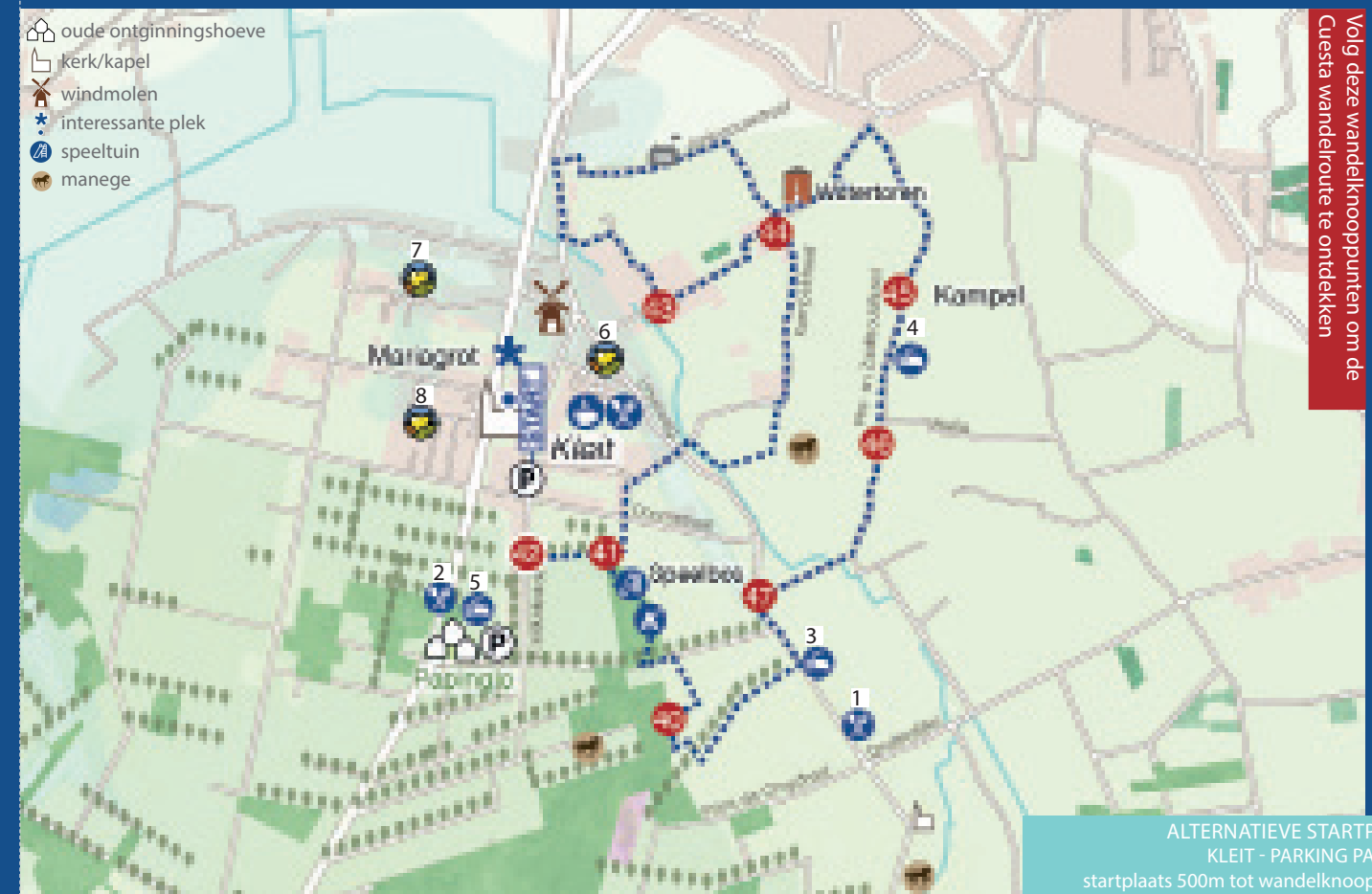
STREEKPRODUCTEN ONDERWEG

- 12 Werners Honing
Konijntje 10, 9910 Knesselare
- 13 Aarde-Nd-Werk (aardendwerk-cvba-so.weebly.com)
Veldhoek 33, 9931 Oostwinkel

0m 500m 1km 1,5km

STARTPLAATS

KLEIT - LANGSPARKEREN IN KLEITKALSEIDE
startplaats 275m afstand tot wandelknooppunt 42



Volg deze wandelknooppunten om de Cuesta Wandelroute te ontdekken

- 42
- 41
- 40
- 47
- 46
- 45
- 43
- 44
- 41
- 42

ALTERNatieve STARTPUNTEN
KLEIT - PARKING PAPIINGLO
startplaats 500m tot wandelknooppunt 42

DE MARIAGROT VAN KLEIT

De Mariagrot van Kleit is een Lourdesgrot en bedevaartsoord. De bidplaats ligt aan de Halledreef, dichtbij de N44 ter hoogte van de afslag naar Kleit.

De grot werd tussen 1950-1952 gebouwd in de pastorietuin achter de parochiekerk op initiatief van voormalig pastoor Jozef Brewée. De Mariagrot is met een lengte van 18 meter, een breedte van 13 meter en een hoogte van 9,5 meter de grootste Lourdesgrot in Vlaanderen.

De grot was een ontwerp van Laurent Cromheecke en bestaat uit betonplaten die van de oorlogsvliegvelden bij Adegem en Ursel afkomstig waren. Ook de muur om het domein is met die platen gebouwd. Het is symbolisch dat men het materiaal dat voor oorlogsvoering gemaakt werd, opnieuw gebruikte voor de opbouw van een vredesoord.

Later werden nog een aantal kapelletjes en beeldengroepen bijgebouwd. In 2004 werd de grot met omgeving geklasseerd als monument.



Uitzicht langs de cuestasrug

CUESTA WANDELROUTE

11,7KM |

Wandel op de cuesta en geniet van het open landbouwlandschap.

PLEKJES

Domein van Papinglo in Maldegemveld

Het domein van Papinglo ligt in Maldegemveld. Dit gebied bestaat uit heidegrond die de monniken van de hoeve van Papinglo in cultuur brachten.

Kampel met watertoren

De Kampel is een heuvel in Kleit. De heuvel is 28 meter hoog en loopt door tot in de deelgemeente Adegem.

Wanneer je naar de watertoren op de Kampel fietst, ervaar je heel goed de hoogte van de cuesta. Op de top van de heuvel word je beloond met een mooi overzicht van de cuesta.

Speelbos Kleit

Het Speelbos van Kleit vind je ten zuidwesten van Kleit en is het makkelijkste te bereiken via de Doornstraat. Voor wandelaars en fietsers is het Speelbos een perfecte rustplaats. Ook een poel is niet veraf.



- 1 't Brigandje
Urselweg 100, 9990 Maldegem
- 2 Restaurant Papinglo
Kleitkalseide 193, 9990 Maldegem



- 3 Vakantiewoning Buitenshuis (Logies)
Urselweg 92, 9990 Maldegem
- 4 B&B Wilgenhof
Pot- en Zuidhoutstraat 4, 9990 Maldegem
- 5 Hotel Cleythil
Kleitkalseide 193, 9990 Maldegem



STREEKPRODUCTEN ONDERWEG

- 6 Vleeswaren Jorven (www.jorven.be)
Urselweg 16b, 9990 Maldegem
- 7 De Beezigebei (<http://www.debeezigebei.be/>)
Thijksensstraat 42, 9990 Maldegem
- 8 Ijsjes Camaleonte
Berkenlaan 14, 9990 Maldegem

DRIEBOSSENROUTE

35,6KM |

Vertrek met de fiets vanuit Eeklo en doorkruis de bossen van Het Leen, het Keigatbos en het Drongengoed.

Deze fietsroute start aan het station van Eeklo, waar je ook een bushalte en parkeergelegenheid vindt. Aan het station kan je fietsen huren bij Fietspunt Eeklo.

Vrij snel duik je Het Leen in en kom je uit aan het Schipdonkanaal ter hoogte van Oostwinkel. We fietsen om het dorpscentrum heen en passeren het verdwenen Kasteelgoed aan de Leendreef waarvan enkel de twee koetshuizen overeind gebleven zijn.

De route doorkruist het Drongengoedbos en brengt je naar de Drongengoedhoeve. Tijdens deze passage is het vliegveld van Ursel nooit veraf. Ter hoogte van knooppunt 74 kan je een stop maken aan het monument van het voormalige oorlogsvliegveld 'B-67'.

Via het rustige Keigatbos gaat het terug richting Het Leen. In het Keigatbos en het Drongengoed fiets je vaak op onverharde wegen.



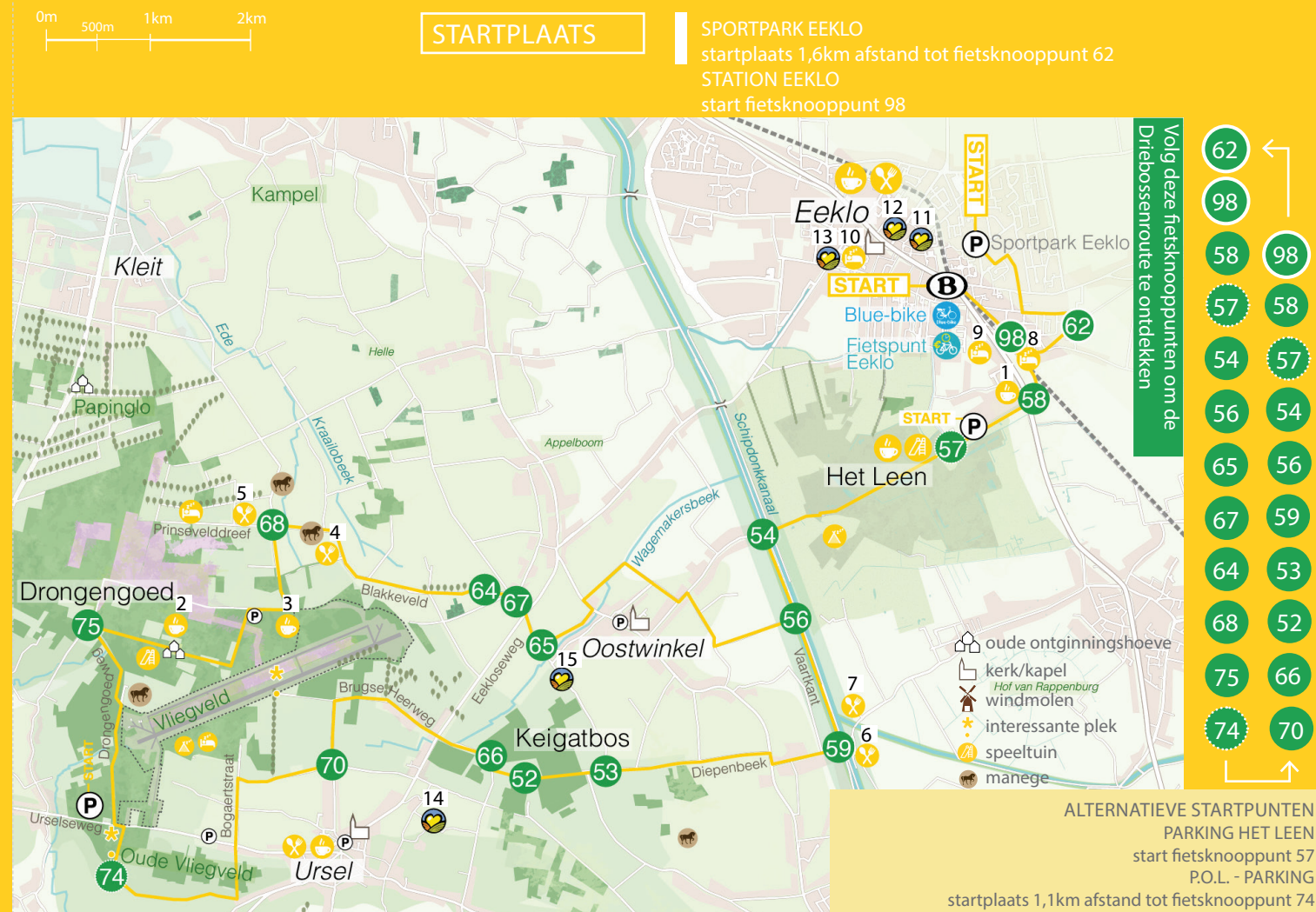
Drongengoedbos deels in transitie naar heidegebied



Stoktevijver, Zomergem



Keigatbos



PROVINCIAAL DOMEIN HET LEEN

Provinciaal domein Het Leen is een meer dan 285 ha groot boscomplex op het grondgebied van Eeklo en Lievegem. Het bos bestaat er vooral uit loofbomen en geniet Europese bescherming.

In de 18de eeuw vormde Het Leen nog een geheel met de Lembeekse Bossen en het Bellebargiebos.

Het Leen is zeer waterrijk en telt naast 15 vijvers ook vele kilometers sloten. Op de hogere stukken tussen de sloten werden bomen aangeplant. Je kan deze structuur nog heel duidelijk zien.

De bossen van Het Leen hebben het zwaar te verduren gehad tijdens de Wereldoorlogen. De Duitsers velden heel wat oude bomen in de Eerste Wereldoorlog en in de Tweede Wereldoorlog werd er een munitiedepot gebouwd. Sinds 1973 is de provincie Oost-Vlaanderen eigenaar van het gebied.

Het Leen biedt 36 km aan wandelwegen en heeft een ruim natuureducatief aanbod. Je vindt er het bosinfectiecentrum, met een permanente tentoonstelling, en om er te verblijven is er een logeercentrum en kampplaats.

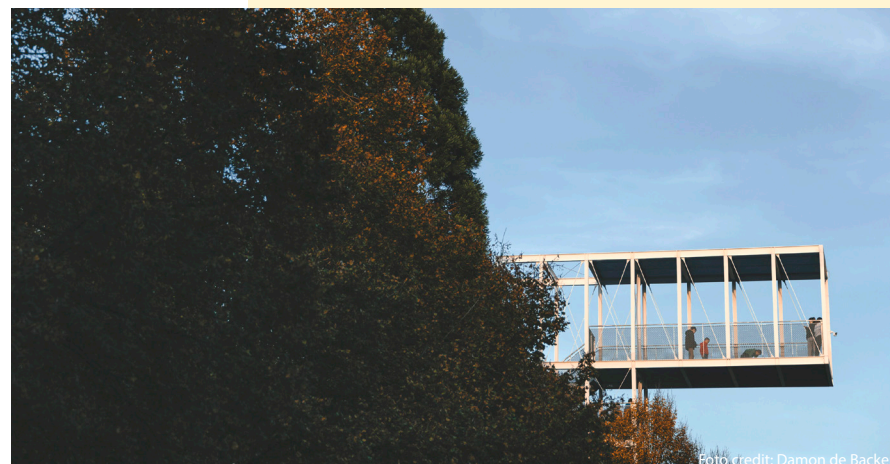


Foto credit: Damon de Backer



Foto credit: Damon de Backer

Provinciaal domein Het Leen

DRIEBOSSENROUTE

35,6KM |

Vertrek met de fiets vanuit Eeklo en doorkruis de bossen van Het Leen, het Keigatbos en het Drongengoed.

PLEKJES

Oostwinkel

Oostwinkel is een kleine plattelandsgemeente aan het Schipdonkkanaal. Je kan er genieten van open landschap en bos is nooit veraf.

Schipdonkkanaal

Lange bomenrijen gidsen je langs het Schipdonkkanaal door het agrarische landschap.

Drongengoedbos

Het Drongengoedbos kreeg haar min of meer huidige uitzicht in de 18de eeuw toen er heel wat bomen in een drevenpatroon werden aangeplant voor de bosbouw.

Keigatbos

Het Keigatbos is 100 hectare groot. Vooral de monumentale beuken zijn opvallend. Een deel van het bos is privaat bezit eigendom. Natuurpunt heeft er een kleine 30 hectare in bezit, dit stuk is vrij toegankelijk.

Monument oud militair vliegveld 'B-67'

Sta even stil bij het bewogen vliegverleden van Ussel. De metalen boog stelt een vliegtuighangar voor en het vliegtuig symboliseert de bevrijding. De twee zwaluwen staan symbool voor de bewoners van de velden in vredestdij.



- 1 Cafeteria "Het Leen"
Gentssteenweg 80/F, 9900 Eeklo
- 2 Drongengoedhoeve
Drongengoedweg 9, 9910 Ussel (Aalter)
- 3 Brasserie Het Jagershof
Drongengoedweg 11, 9910 Ussel



- 4 Elckerlijc
Kraailokerkweg 17, 9990 Maldegem
- 5 't Moorken
Usselweg 81, 9990 Maldegem
- 6 Restaurant Landgoed Den Oker
Stoktevijver 36, 9932 Lievegem
- 7 't Oud Liefken
Stoktevijver 65, 9930 Zomergem



- 8 Villa Magdalena
Gentssteenweg 83, 9900 Eeklo
- 9 Boutique Hotel Shamon
Gentssteenweg 28, 9900 Eeklo
- 10 B&B Villa De Keyser
Moeie 35, 9900 Eeklo



STREEKPRODUCTEN ONDERWEG

- 11 Bakkerij Philip (www.bakkerijphilip.be)
Kerkstraat 43, 9900 Eeklo
- 12 De Witte Zwaan (www.dewittezwaan.be/)
Boelare 36-38, 9900 Eeklo
- 13 Confiserie Geldhof (www.conf-geldhof.be)
Tieltsesteenweg 107, 9900 Eeklo
- 14 Werners Honing
Konijntje 10, 9910 Knesselare
- 15 Aarde-Nd-Werk (aardendwerk-cvba-so.weebly.com)
Veldhoek 33, 9931 Oostwinkel

TWEEVELDENROUTE

37,5KM |

Fiets van het Bulskampveld naar het Drongengoed en terug.

Deze fietsroute verbindt het provinciedomein Lippensgoed-Bulskampveld en het Drongengoedbos. De route leidt je door verschillende landschappen, langs het kleine natuureservaat De Miseriebocht, langs het kanaal Gent-Brugge, tussen de landbouwvelden, door het kleine charmante dorpje Knesselare naar het Drongengoedbos.

Je doorkruist het gebied van Burkel en passeert op een boogsecht van het Koningsbos in Oostveld, net over de grens met West-Vlaanderen.

Starten en eindigen doen we in Beernem, waar de route je langs verschillende kastelen voert.

De Tweeveldenroute maakt de verbinding tussen twee grote bosgebieden en toont heel wat moois onderweg.



Foto credit: LAMA landscape architects

Knesselare



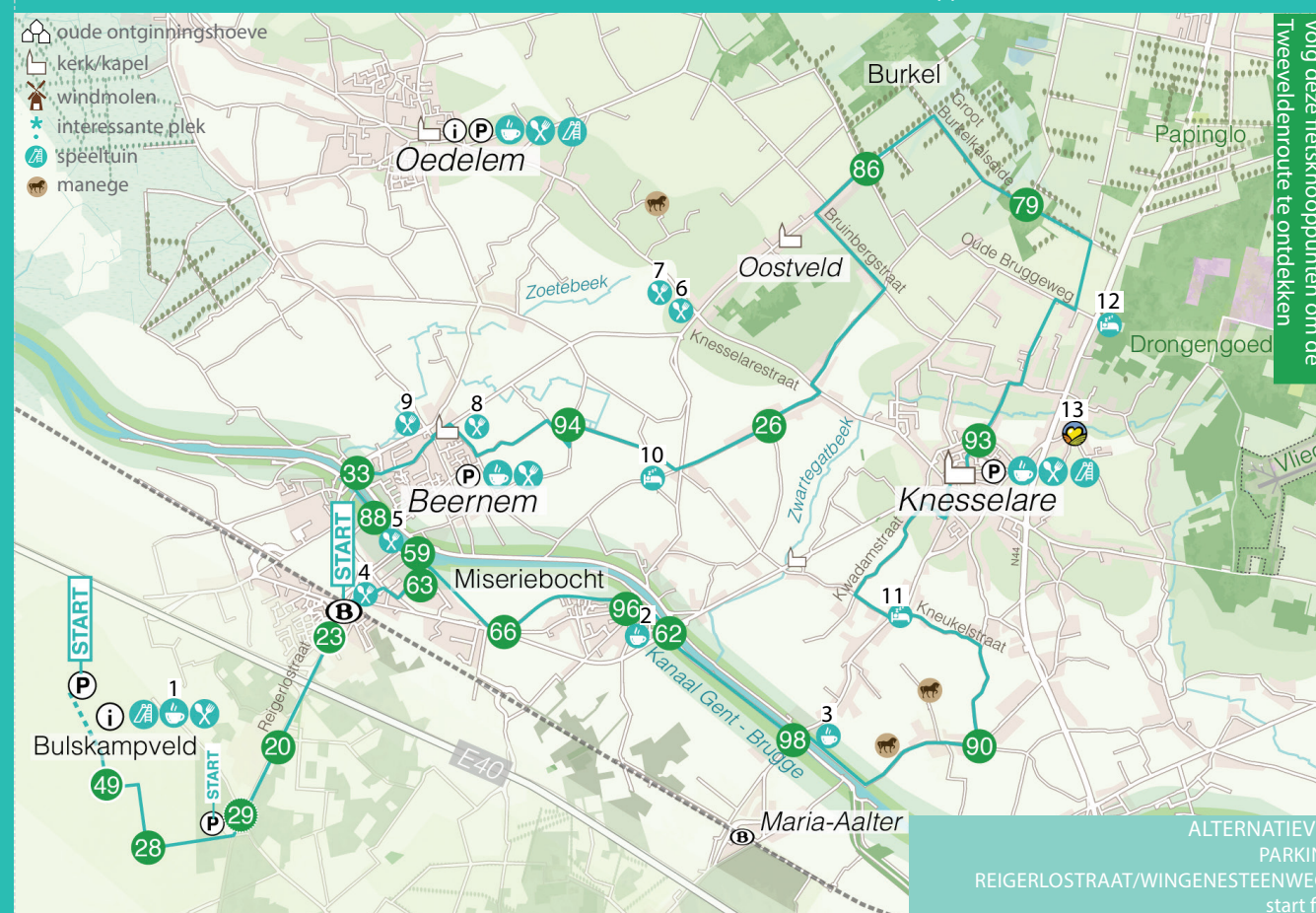
Foto credit: LAMA landscape architects

Kanaal Gent-Brugge

0m 500m 1km 2km

STARTPLAATS

PARKING DRIE KONINGEN, BULSKAMPVELD, 8730 BEERNEM
startplaats 670m afstand tot fietsknooppunt 49
TREINSTATION BEERNEM
start fietsknooppunt 23



Volg deze fietsknooppunten om de Tweeveldenroute te ontdekken

- | | |
|----|----|
| 49 | 28 |
| 28 | 28 |
| 29 | 29 |
| 20 | 20 |
| 23 | 23 |
| 63 | 63 |
| 59 | 59 |
| 66 | 88 |
| 96 | 33 |
| 62 | 94 |
| 98 | 26 |
| 90 | 86 |
| 93 | 79 |

ALTERNatieve STARTPUNTEN
PARKING HET AANWIJ, REIGERLOSTRAAT/WINGENESTEENWEG, 8730 BEERNEM
start fietsknooppunt 29

DE MISERIEBOCHT

De Miseriebocht is een schilderachtige arm van het kanaal Gent-Brugge en situeert zich tussen de jachthaven van Beernem en de kerk van Sint-Joris. Het maakt deel uit van het grotere wandelnetwerk Bulskampveld.

Het kanaal Gent-Brugge bereikt zijn hoogste punt ter hoogte van Beernem. Daardoor ligt het water meer dan vijf meter lager dan de bovenberm. Vanuit die hoge positie kan je prima vogels zoals de fuut en de ijsvogel observeren.

In de Middeleeuwen werd er in het gebied gegraven, maar de veldsteenbanken in de bodem zorgden voor heel wat miserie. Of de naam van het gebied daaruit is voortgevloeid, is evenwel niet duidelijk. De naam kan ook te maken hebben met de lage waterstanden van het bochtige kanaal in de zomer of met het armoedige bestaan van de landbouwers die op de rand van het heidegebied 't Bulskampveld moesten labeuren. Een andere mogelijke oorsprong van de naam is misschien afkomstig van de steeds groter wordende schepen die 'miserie' hadden om de bochten te nemen.

Ook nu nog bestaat de vegetatie uit soorten die overleven op magere, droge zandgronden. Toch zijn er naast heischrale graslanden, droge ruigte en brem- en gaspeldoornstruwelen ook jonge eikenbossen te vinden.



Natuurgebied Miseriebocht

TWEEVELDENROUTE

37,5KM |

Fiets van het Bulskampveld naar het Drongengoed en terug.

PLEKJES

Bulskampveld

Het Bulskampveld was het grootste middeleeuws heidegebied van Vlaanderen, tussen Gent en Brugge. In het gebied ligt het huidige provinciedomein Lippensgoed-Bulskampveld met als kern het in 1893 gebouwde Kasteel Lippensgoed. Dit domein van 230 hectare groot ligt op het grondgebied Beernem.

Knesselare

Knesselare is een klein charmant dorp ten noorden van het kanaal Gent-Brugge en ten zuiden van de cuesta Oedelem-Zomergem. In Knesselare schuilt achter elke hoek een plaatselijke legende: van geboortedorp van Tijn Uilenspiegel tot dorp met roemrijk sigarenverleden. Je weet dat je bijna in Knesselare bent als je in de verte de imposante Sint-Willibrorduskerk ziet die in het hart van het dorp ligt.

De sigarenindustrie was voor het dorp erg belangrijk. De sigarenfabriek van Cogétama was in de 20ste eeuw in Knesselare gevestigd en schonk werkgelegenheid voor het gros van de inwoners. Een infoparcours in het Hemelrijkpark laat je dat verhaal en het sigarenverleden van Knesselare herbeleven.



- 1 Café De Brug
Lattenknieversstraat 1, 8730 Beernem
- 2 De Reisduif
Hoekestraat 188, 9910 Knesselare
- 3 Urbancafé Lippensgoed
Bulskampveld 10, 8730 Beernem



- 4 Bistro Birnu
Stationsstraat 141, 8730 Beernem
- 5 'T Boothuis
Oude Vaartstraat 7A, 8730 Beernem
- 6 Robette's - Bistrobar
Knesselarestraat 182, 8730 Beernem
- 7 Zwarte Veld
Knesselarestraat 180, 8730 Oedelem
- 8 De Witte Hoeve Beernem
Hoorstraat 16b, 8730 Beernem
- 9 D'Afspanning
Bloemendalestraat 2, 8730 Beernem



- 10 De Pluyme
Veldstraat 2, 8730 Beernem
- 11 Het Wilgenhuis
Hoekestraat 95, 9910 Knesselare
- 12 Hotel Eikenhof
Knokkebaan 146, 9910 Aalter



STREEKPRODUCTEN ONDERWEG

- 13 Brouwerij Van Renterghem (<https://geirnmeugen.be/>)
Waterstraat 9, 9910 Knesselare

STOOMTREINROUTE

24,2KM |

lengte van suggestie route 40,3KM

Ontdek op de fiets een stukje Meetjeslandse oorlogsgeschiedenis en de geschiedenis van de Stoomtrein Maldegem-Eeklo.

Deze fietsroute verbindt de stad Eeklo met Maldegem. Voorbij het dorp Kleit geniet je na een korte beklimming van het uitzicht naast de watertoren op de Kampel. Onderweg kan je een tussenstop maken bij het Lourdes van het Meetjesland: de Mariagrot van Kleit.

Het Canada-Poland War II Museum en de militaire begraafplaats in Adegem zijn beslist een halte waard. Liefhebbers kunnen onderweg een bezoekje brengen aan de Tuinen van Adegem.

Lange bomenrijen gidsen je langs het Schipdonkkanaal door het agrarische landschap. In hartje Maldegem vind je de grootste Vlaamse collectie van stoom- en dieseltreinen.

De stoomtreinroute is een veelzijdige route die je toelaat om de beleving van het open landbouwlandschap te combineren met enkele historische stops.



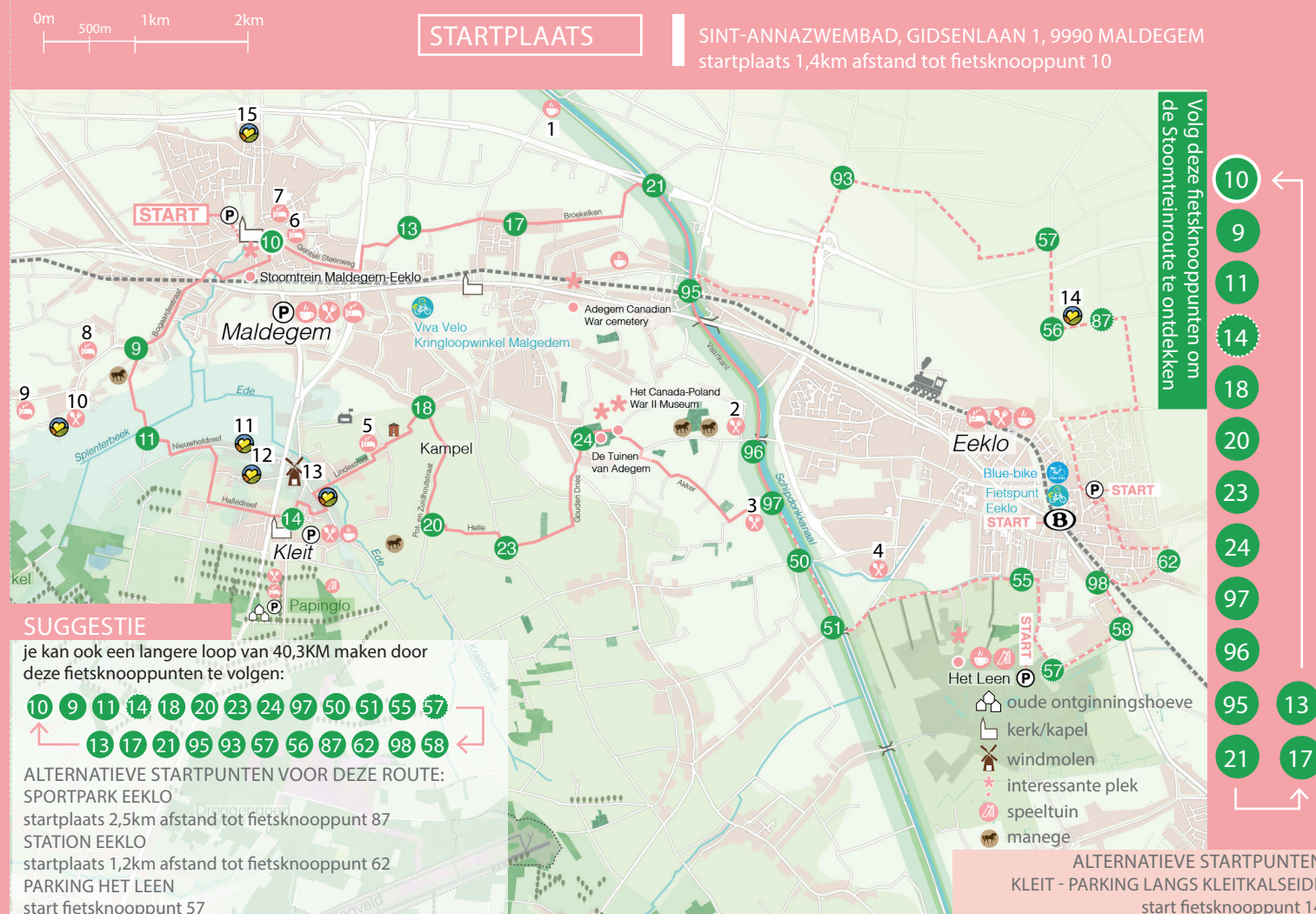
Adegem Canadian War cemetery



Stoomtrein Maldegem-Eeklo



Tuinen van Adegem



SCHIPDONKKANAAL

Een deel van de route leidt je langs het Schipdonkkanaal, waar lange bomenrijen je door het landschap tussen Adegem en Maldegem gidsen.

Het Schipdonkkanaal werd in 1852 gegraven en is een afleidingskanaal dat het overtollige water van de Leie moet afvoeren. Het kanaal werd voor een groot deel in de bedding van de oude Lieve gegraven en is 56 km lang. Het Schipdonkkanaal start in Deinze en leidt helemaal tot in Zeebrugge, waar het uitmondt in de Noordzee. Tot aan Balgerhoeke is ze bevaarbaar (stroomopwaarts richting Gent).

In Merendree kruist het kanaal met het kanaal Gent-Brugge. Een keersluis en sifon zorgden er vroeger voor dat het water van het afleidingskanaal onder het andere door kon lopen. De bijnaam "Stinker" had het kanaal zeker niet gestolen want het afgevoerde water was lange tijd sterk vervuild. De laatste jaren is dit veranderd: de "Stinker" stinkt niet meer en er zit vis in het water.

De route buigt af in Strobrugge, waar het Schipdonkkanaal en het Leopoldskanaal, de "Blinker", bij elkaar komen en broederlijk naast elkaar lopen tot aan de zee. Beide waterwegen worden van het land en elkaar gescheiden door een stevige dijk, die omzoomd is met statige populieren.



Schipdonkkanaal in de herfst

Foto credit: LAMA landscape architects

OOSTMOLEN LANDBOUWRROUTE

34,5KM |

Ontdek het open landbouwlandschap tussen Aalter en het Drongengoedbos.

Deze fietsroute start aan het station van Aalter, wat deze route ideaal maakt voor een dagtrip vanuit Brugge of Gent. Aan het station kan je bovendien fietsen huren.

De route kruist al snel het kanaal Gent-Brugge, een van de oudste kanalen van Vlaanderen, en loopt verder via een prachtig landbouwlandschap. Onderweg passeer je de Pietendriesmolen, een houten korenwindmolen op de grens van Ursel, Knesselare en Aalter-Brug.

Je passeert zowel het oude als het nieuwe vliegveld en blijft aan de rand van het Drongengoedbos en het Keigatbos.

Deze landbouwroute laat je het agrarische landschap rond Ursel ten volle beleven. Het stukje langs het kanaal Gent-Brugge is bovendien verrassend groen.



Pietendriesmolen

Foto credit: Toerisme Meetjesland



Landelijke omgeving

Foto credit: Toerisme Meetjesland



Uitzicht op het cuestasfront

Foto credit: LAMA landscape architects

STOOMTREINROUTE

24,2KM | 40,3KM |

Ontdek op de fiets een stukje Meetjeslandse oorlogsgeschiedenis en de geschiedenis van de Stoomtrein Maldegem-Eeklo.

PLEKJES

Maldegem

Het Maldegemse landschap is licht glooiend met een depressie rond de Ede. Dit riviertje stroomt door het dorpscentrum en mondt uit in het Schipdonkkanaal.

Mariagrot

De Mariagrot van Kleit is een Lourdesgrot en bedevaartsoord. De bidplaats ligt dichtbij de N44 ter hoogte van de afslag naar Kleit.

De Tuinen van Adegem

Deze unieke toontuin omvat vier tuinstijlen: een Franse rozentuin, een Engelse landschapstuin, een exotische tuin en een Japanse tuin. De tuinen zijn privé en je bezoekje vooraf reserveren is noodzakelijk.

Canada-Poland War II Museum en Adegem Canadian War cemetery

Dit oorlogsmuseum in Adegem brengt hulde aan de Canadese en Poolse soldaten die hielpen om het Meetjesland te bevrijden op het einde van de Tweede Wereldoorlog. Nauwelijks 1 km verder ligt de militaire begraafplaats Adegem Canadian War Cemetery.

Stroomtreinmuseum

In de loods van het museum vind je wagons die reeds volledig gerestaureerd zijn maar ook enkele die nog volop in restauratie zijn. Op zon- en feestdagen van mei tot en met september kan je terugkeren naar de tijd van toen en een ritje maken met de stoomtrein van Maldegem naar Eeklo.



1

De Roos
Celie 3, 9880 Sint-Laureins



2

In 't Stadhuis van Raverschoot
Raverschoot 14, 9991 Adegem

3

De Koetshoeve
Berlaars 1a, 9991 Adegem

4

Taverne De Jachthaven
Jachthaven 1, 9900 Eeklo

5

Shaka B&B Retreat
Lindestraat 50, 9990 Maldegem

6

Marianne & Louis
Kanunnik Andrieslaan 2, 9990 Maldegem

7

Huyze Peppin's
Parklaan 24, 9990 Maldegem

8

De Wingerd
Schautenstraat 145, 9990 Maldegem

9

Klein Burkelhof
Van Strydoncklaan 3 A, 9990 Maldegem

10

De Reinaardhoeve (www.reinaardhoeve.be)
Oude Burkelslag 10, 9990 Maldegem

11

De Beezigebei (<http://www.debeezigebei.be/>)
Thijskensstraat 42, 9990 Maldegem

12

Ijsjes Camaleonte
Berkenlaan 14, 9990 Maldegem

13

Vleeswaren Jorven (www.jorven.be)
Urselweg 16b, 9990 Maldegem

14

Provinciaal Streekcentrum Huysmanhoeve
(<https://www.plattelandscentrum.be/>)
Bus 1, 9900 Eeklo

15

Boerenworst Zwyn
't Rivierenhof 74, 9990 Maldegem

16

De Beekhoeve
De Beekhoeve 1, 9990 Maldegem

17

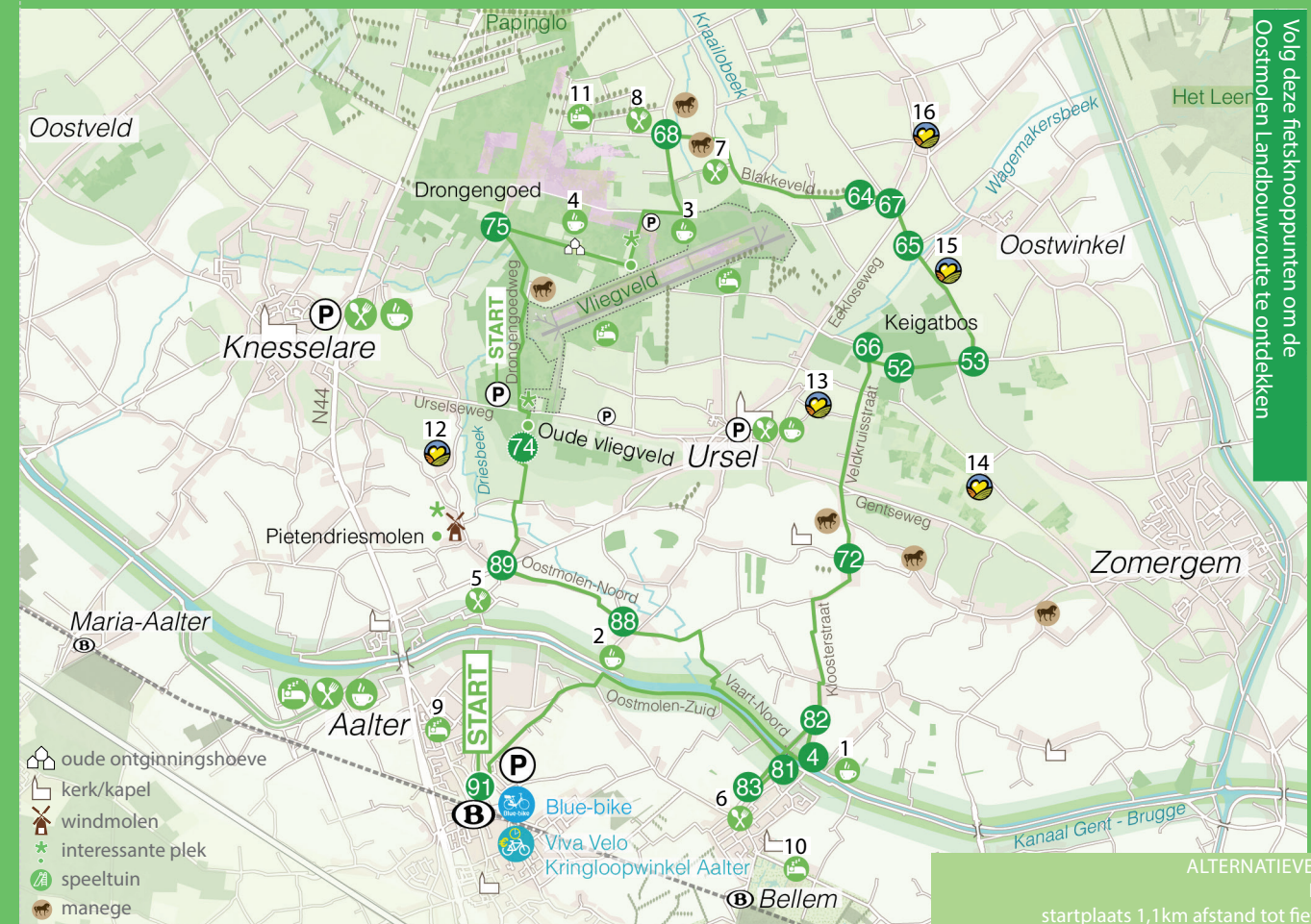
De Beekhoeve
De Beekhoeve 1, 9990 Maldegem

STREEKPRODUCTEN ONDERWEG

0m 500m 1km 2km

STARTPLAATS

STATION AALTER
start fietsknooppunt 91



Volg deze fietsknooppunten om de Oostmolen Landbouwroute te ontdekken

- 91
- 81
- 83
- 82
- 72
- 66
- 52
- 53
- 65
- 67
- 64
- 68
- 81
- 83
- 82
- 4
- 88
- 89
- 74
- 75

ALTERNatieve STARTPUNTEN

P.O.L. - PARKING

startplaats 1, 1km afstand tot fietsknooppunt 74

KANAAL GENT-BRUGGE

Het kanaal tussen Gent en Brugge is 42 km lang. De geschiedenis van het kanaal Gent-Brugge begint in de 13de eeuw. Het is daarmee één van de oudste kanalen van Vlaanderen. De verbinding tussen beide steden kwam pas tot stand in de 17de eeuw. De rivieren Zuidleie en Hoge Kale werden met elkaar verbonden en dienden als basis voor het kanaal.

Het kanaal Gent-Brugge werd al snel druk bevaren door vracht- en passagiersschepen. De boten werden toen voortgetrokken door paarden of mensen langs de oever op de 'trekweg'. Het belang van het kanaal nam af bij de aanleg van de spoorlijn in 1838.

Langs het kanaal is het aangenaam fietsen en wandelen. Het landschap aan beide zijden van het kanaal is ecologisch heel waardevol. Er is een grote verscheidenheid aan biotopen: zowel schrale graslanden, struwelen met brem en gaspeldoorn als boszones komen voor. Infoborden langs het kanaal vertellen het verhaal van de kanaalbermen. Ezels, schapen, geiten en runderen begrazen op verschillende plaatsen langs het kanaal de bermen.



Oostmolen-Zuid, langs het Kanaal Gent-Brugge

OOSTMOLEN LANDBOUWRROUTE

34,5KM |

Ontdek het open landbouwlandschap tussen Aalter en het Drongengoedbos.

PLEKJES

Aalter

De dorpskern van Aalter bevindt zich ten zuiden van het kanaal Gent-Brugge. De eerste spoorlijn in Aalter dateert van 1838. Daardoor was Aalter verbonden met de grotere steden zoals Gent, Brugge en Deinze. Op 12 augustus van dat jaar werd het station geopend.

Pietendriesmolen

De Pietendriesmolen, lokaal ook bekend als de Toatse Meuln, is een houten korenwindmolen op een vrij hoge wal in de Pietendries, op de Dries, waar de grenzen van de dorpen van Ursel, Knesselare en Aalter-Brugge samenkomen.

De molen is sinds 1968 als monument beschermd en sinds 1974 is de gemeente Knesselare (nu Aalter) eigenaar van de molen. In 2009/2010 werd de molen voor het laatst gerestaureerd. Sinds 2020 staat de molen stil, in afwachting van een nieuwe noodzakelijke restauratie.

Landbouwgebied met boerderijen en lokale producten

Enmaal je het kanaal hebt overgestoken, kom je terecht in open landbouwlandschap. Hier kan je genieten van prachtige vergezichten.



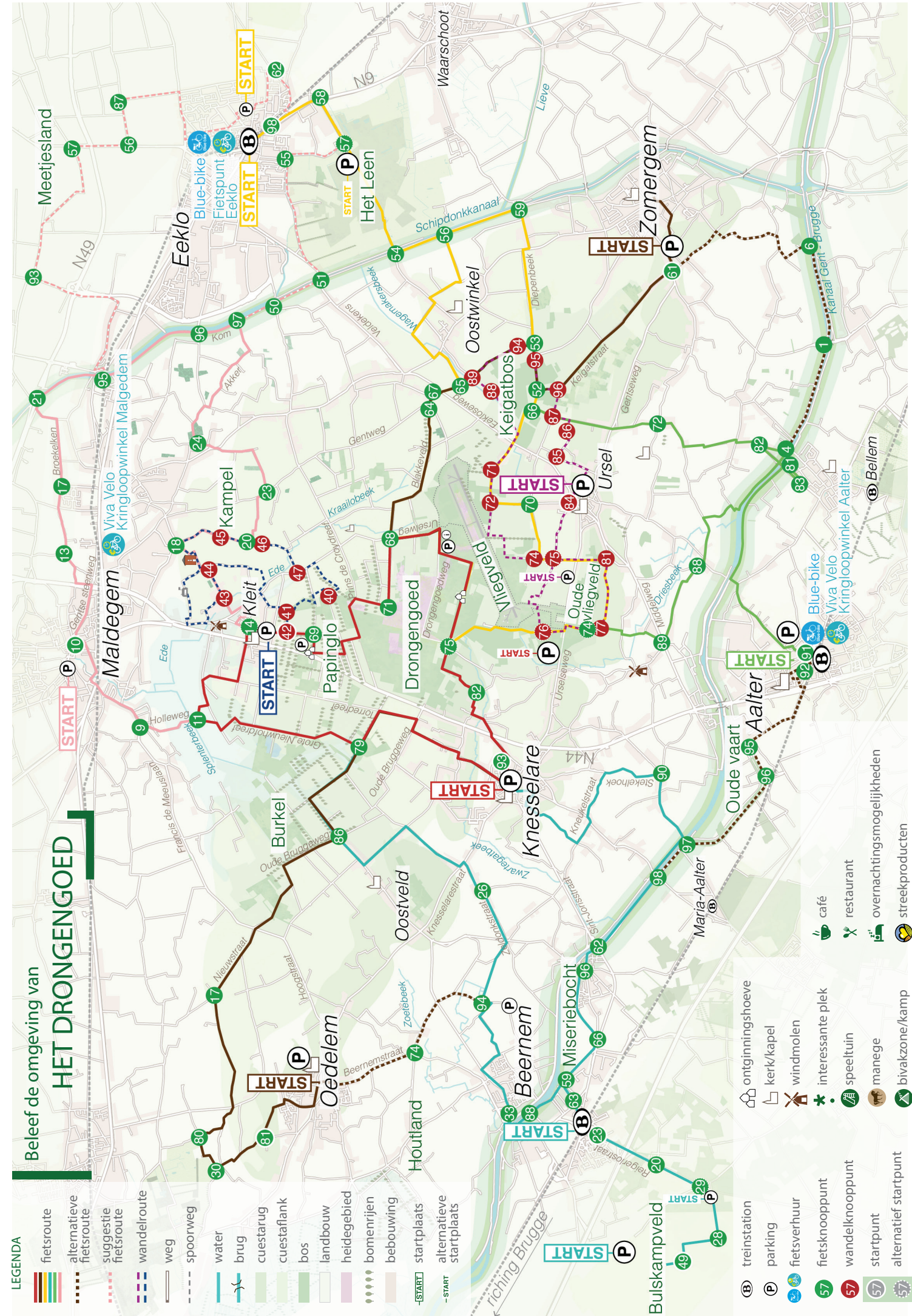
- De Hert
Vaart-Noord 5, 9881 Bellem
- Den Overzet
Oostmolen-Noord 5, 9880 Aalter
- Drongengoedhoeve
Drongengoedweg 9, 9910 Ursel (Aalter)
- Brasserie het Jagershof
Drongengoedweg 11, 9910 Ursel

- Restaurant Woestyne
Watermolenstraat 4, 9880 Aalter
- Den Duyventooren
Bellemdorpweg 68, 9880 Bellem
- Elckerlijc
Kraailokerkweg 17, 9990 Maldegem
- 't Moorcken
Urselweg 81, 9990 Maldegem

- Hotel Orchidee Aalter
Aard 1, 9880 Aalter
- Kasteel Bellem
Mariahovelaan 2, 9881 Aalter
- Landhuis Prinseveld
Prinsevelddreef 8, 9990 Maldegem

STREEKPRODUCTEN ONDERWEG

- Eefke's Hoeveijs (<http://eefkeshoeveijs.be/>)
Aardenburgse Heerweg 12, 9910 Knesselare
- Werners Honing
Konijntje 10, 9910 Knesselare
- 't Beuterpotje
Ruweschuurstraat 6, 8730 Beernem
- Aarde-Nd-Werk (aardendwerk-cvba-so.weebly.com)
Veldhoek 33, 9931 Oostwinkel
- De gezondheidsbron (www.degezondheidsbron.be)
Kruipuit 3A, 9991 Adegem



Beleef de omgeving van

HET DRONGENGOED

Dit boekje werd uitgewerkt met middelen van provincie Oost-Vlaanderen en is het resultaat van de samenwerking tussen Regionaal Landschap Meetjesland, Toerisme Meetjesland en studie bureau LAMA landscape architects. Geïnspireerd door de onthaalvisie die studie bureau Lama eerder voor de regio rond het Drongengoed ontwikkelde, zijn alle partners overtuigd van de noodzaak van een degelijke toeristisch-recreatieve ontsluiting van dit gebied.

De acht fiets- en wandelroutes zijn geënt op het bestaande fiets- en wandelknooppuntennetwerk en versterken de relatie tussen de dorpen en het landschap. Weetjes en belevingstips laten je letterlijk stilstaan bij al het moois dat deze streek te bieden heeft. Elke route biedt bovendien mogelijkheden voor een hapje en een drankje onderweg.

Rond het bosrijke en luwe hart ligt een ring van een productief landbouwlandschap. Dit gebied is niet alleen prachtig om te fietsen en te wandelen, maar streekproducten en overnachtingsmogelijkheden maken van deze zone met landbouwbedrijven een bestemming op zich. Onderweg is er aandacht voor het cultuurhistorisch erfgoed van de streek.

Tot slot: dit boekje streeft niet naar volledigheid maar wil vooral een prikkelende werking hebben. Met deze routes dragen we bij aan een beleefbaar landschap als bijzonder decor waarin landschappelijke en cultuurhistorische verhalen verteld worden.



Foto credit: Toerisme Meetjesland



Foto credit: Toerisme Meetjesland

Regionaal Landschap Meetjesland vzw

is een organisatie die samenwerkt met en ondersteund wordt door Europa, de Vlaamse Overheid, de provincie Oost-Vlaanderen, de toegetreden gemeenten, de polderbesturen en verenigingen actief rond natuur en landschap, recreatie en toerisme, landbouw en jacht.

RLM behoudt en versterkt natuur, erfgoed & streekidentiteit, klimaat, draagvlak en beleving. We brengen inwoners en partners samen rond een wervend landschapsverhaal dat inspireert en voor verbondenheid zorgt. Zo gaan we samen voor meer kwaliteitsvolle landschappen, geïnspireerd door het verleden en klaar voor de toekomst.

Kantoor Regionaal Landschap Meetjesland vzw:
Heldenpark, Oostveldstraat 91, bus 4, 9900 Eeklo
info@RLM.be, www.RLM.be, 050 70 00 42

Toerisme Oost-Vlaanderen en Toerisme Meetjesland

kennen die troef van de regio. Dat onbeminde van een streek die zich niet zomaar laat ontdekken. De toeristische dienst wil vooral de weg wijzen naar onze gastvrije logieshouders, onze streekkenners achter de toog van het fietscafé, onze koks in hun keukens vol streekproducten en onze attracties waarvan klein maar fijn vaak ook voor de pittigste herinneringen zorgen. De natuurliefhebbers, fietsers en wandelaars nodigen wij van harte uit om de streek te leren kennen vanuit de nabijgelegen dorpen. Want dat doet een streek liefhebber écht: een bezoek met een hart voor de regio, een bezoek als gast met ontzag voor het ontdekken van die kleine schone plekjes waarvoor wat moeite moet gedaan worden. Ook het gebied rond het Drongengoed is een streek van dorpen en kernen, van mensen en ondernemers, van landschappen tussen twee beroemde Vlaamse steden.

Infokantoor Toerisme Meetjesland:
Provinciaal streekcentrum Huysmanhoeve,
Bus 1, 9900 Eeklo
info@meetjesland.be, www.meetjesland.be, 09 377 86 00