

# INSPIRATIEGIDS

## NATUURBELEVING IN WOONZORGCENTRA: PARTICIPATIE VOOR DEMENTIEVRIENDELIJKE TUINEN



*Zilver*

**L Groen**

Het PDPO-project Zilvergroen werd mogelijk gemaakt met de steun van het Europees Landbouwfonds voor Plattelandsontwikkeling: Europa investeert in zijn platteland.



Paradox  
expertisecentrum  
dementie



Europees Landbouwfonds  
voor Plattelandsontwikkeling:  
Europa investeert  
in zijn platteland

VLAAMSE  
LAND  
MAATSCHAPPIJ

provincie  
Oost-Vlaanderen





Speeltuig bij WZC Veilige Have, Aalter



# INHOUD

<b>1. VOORWOORD</b>	<b>4</b>
<b>2. DOEL VAN HET PROJECT</b>	<b>5</b>
<b>3. NATUURRUGZAK</b>	<b>6</b>
I. Inhoud van de rugzak	6
<b>4. ROLSTOEL - EN ROLLATORTOEGANKELIJKE WANDELINGEN</b>	<b>8</b>
I. Aanpak	8
II. Resultaat	9
<b>5. DEMENTIEVRIENDELIJKE TUIJEN</b>	<b>10</b>
I. PARTICIPATIE	11
II. PLANNING & PARTICIPATIE	17
III. PARTNERS	17
IV. BEGROTING OPSTELLEN	18
V. COMMUNICATIE	18
VI. EVALUEREN	19
<b>6. DEMENTIEVRIENDELIJK ONTWERPEN</b>	<b>21</b>
I. VISIE	21
II. PLAN & BEPLANTING	21
III. BEHEER	22
IV. PARTICIPATIEF AANPLANTEN	22
<b>7. CASUS: WZC Veilige Have – Aalter</b>	<b>24</b>
I. SITUATIE VOORAF	24
II. GEWENSTE SITUATIE	26
III. AANPAK	26
IV. PLAN & RESULTAAT	27
V. PLANTENLIJST WZC VEILIGE HAVE	30
<b>8. CASUS: WZC De Linde – Lievegem</b>	<b>32</b>
I. SITUATIE VOORAF	32
II. AANPAK	33
III. GEWENSTE SITUATIE	33
IV. PLAN & RESULTAAT	34
V. PLANTENLIJST WZC DE LINDE	48
<b>9. SUBSIDIES &amp; FINANCIËN</b>	<b>40</b>



# 1. VOORWOORD

Deze inspiratiegids is het eindwerk van het plattelandsontwikkelingsproject 'Zilvergroen', uitgevoerd door Regionaal Landschap Meetjesland & Leievallei in samenwerking met Expertisecentrum Dementie Paradox, met financiële steun van Europa (ELFPO - Europees Landbouwfonds voor Plattelandsontwikkeling), Vlaanderen en de Provincie Oost-Vlaanderen.

Het project Zilvergroen werd opgestart vanuit de merkbare noodzaak om de oudere bevolking terug in contact te brengen met de natuur. De bevolking wordt namelijk steeds ouder, ook in ons werkingsgebied. Het Departement Kanselarij en Bestuur voorspelt dat tegen 2027 ongeveer 25% van de bevolking in ons werkingsgebied ouder dan 65 jaar zal zijn. Naarmate de bevolking vergrijst, stijgt de vraag naar zorg en mogelijkheden om ouderen een aangename en zinvolle invulling van hun verdere leven te geven.

Onderzoek heeft aangetoond dat 35% van de ouderen die zich in rusthuizen bevindt aan depressie lijden (Vander Stichele et al. 2006). Die inzichten gecombineerd met het feit dat de bevolking steeds ouder wordt en het aantal bewoners in woonzorgcentra toeneemt, heeft dit project geïnspireerd. Uit verschillende studies blijkt namelijk dat genieten van het buitenleven, bewegen in de natuur en de sociale ontmoetingen die plaatsvinden tijdens natuurbeleving een positief effect hebben op de gezondheid en het welzijn - zo ook voor ouderen (van den Berg, van Winsum-Westra. 2006).

In de praktijk blijkt echter dat veel bewoners van woonzorgcentra zelden (1 op 5 bewoners minder dan één keer per maand) of zelfs nooit (1 op 10 bewoners) buitenkomen. Daarnaast is vereenzaming bij veel ouderen een hartverscheurend probleem, ongeveer 30% van bewoners van woonzorgcentra voelt zich alleen.

Met het PDPO-project Zilvergroen hebben we getracht om de natuur een meer prominente plaats te geven bij zorginstellingen. Het belangrijkste aspect was het creëren van de mogelijkheid om natuur te beleven ondanks de beperkte mobiliteit. We hebben ons hierbij vooral gericht op ouderen die in woonzorgcentra verblijven en helaas bijgevolg weinig in contact komen met de natuur. Meer specifiek lag de focus op ouderen met dementie.

Met deze brochure hopen we de lezer te inspireren om zelf aan de slag te gaan. Heb je vragen of kan je praktisch advies op maat gebruiken? Neem dan zeker contact op met het Regionaal Landschap in je buurt. De contactgegevens vind je op [www.regionalelandschappen.be](http://www.regionalelandschappen.be).



Paradox  
expertisecentrum  
dementie

Expertisecentrum Dementie Paradox is een dienstverlenende organisatie die werkt rond het thema dementie in het westelijk deel van de provincie Oost-Vlaanderen. Ze richten zich hoofdzakelijk naar professionelen, maar ook andere geïnteresseerden zijn meer dan welkom.

De organisatie biedt uitgebreide informatie, geeft allerhande vormingen en ondersteunt diverse projecten met betrekking tot dementie. Kortom: ze willen een aanspreekpunt zijn voor alles wat te maken heeft met dementie.

CONTACT: [www.dementie.be/paradox](http://www.dementie.be/paradox) • [paradox@dementie.be](mailto:paradox@dementie.be) • 09 233 14 38



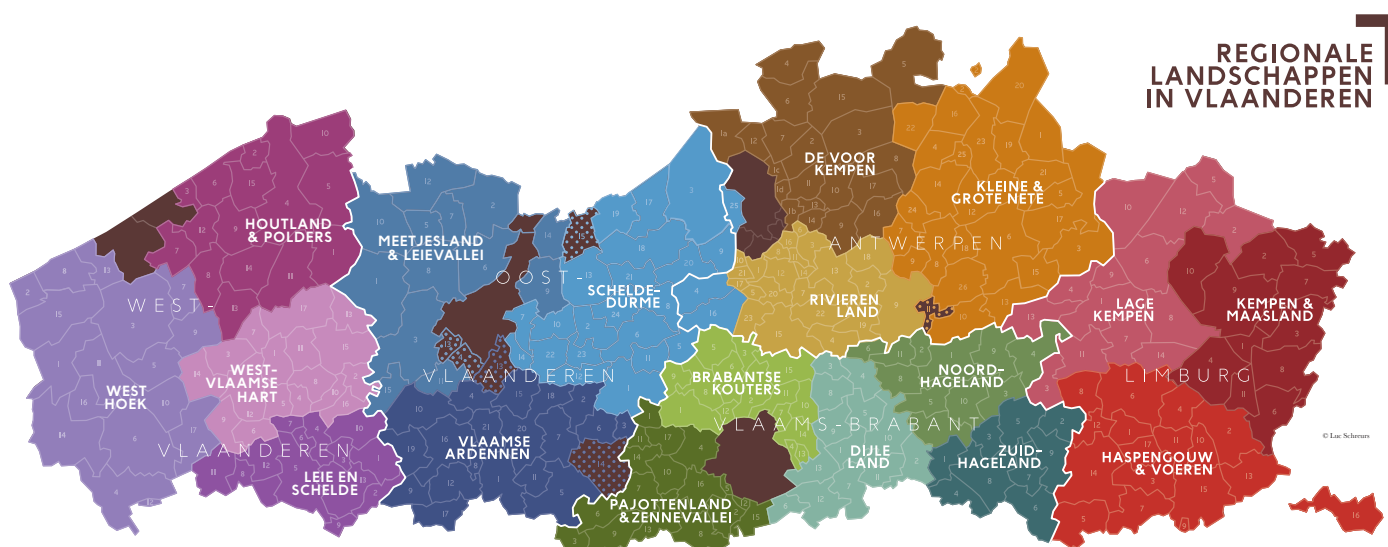


## 2. DOEL VAN HET PROJECT

Het project ging uit van twee pijlers. Een eerste pijler heeft als doel om het concept natuur dichterbij de woonzorgcentra te brengen. Hierbij hebben we speciale aandacht om de mogelijkheid tot natuurbeleving van personen met dementie te verhogen. De tweede pijler doelt op het aanmoedigen om meer naar buiten te gaan en zelf de natuur in te trekken.

De eerste pijler uitte zich in de ontwikkeling van zogenaamde natuurrugzakken. Het werd een concept van een rugzak vol met activiteiten die aanmoedigen om naar buiten te gaan ondanks een beperking in mobiliteit. Aansluitend hoorde het concept van dementievriendelijke tuinen daar ook bij, al plaatsten we die voor praktische redenen onder de tweede pijler.

De tweede pijler bestond enerzijds uit het vergroenen en biodiverser maken van de sites van woonzorgcentra en anderzijds uit het inventariseren en uitstippelen van rolstoel- en rollator-toegankelijke routes.



Regionale Landschappen zijn organisaties die werken in een streek met een eigen identiteit en met specifieke natuur- en landschapswaarden. In Vlaanderen zijn er 18 Regionale Landschappen. Ze werken volgens eenzelfde organisatiemodel, waarin lokale en provinciale besturen en alle actoren van de open ruimte constructief en verbindend samenwerken. In hun projecten rond natuur en landschap zetten ze maximaal in op het creëren van draagvlak en het weven van een hecht natuurlijk en menselijk netwerk.

Bovendien werken ze geïntegreerd, omdat het landschap vele dimensies bevat die afstemming vereisen met tal van beleidsdomeinen. Regionale Landschappen vormen platforms waar ze, vanuit hun visie op een kwalitatief landschap, samen met hun partners initiatieven nemen en maatwerk voor de streek leveren. Zo behouden en versterken ze landschap, natuur, erfgoed en streekidentiteit, klimaat, draagvlak en beleving. Ze brengen inwoners en partners samen rond een wervend landschapsverhaal dat inspireert en voor verbondenheid zorgt.



### 3. NATUURRUGZAK

De Natuurrugzak is letterlijk een rugzak vol activiteiten en natuurproducten om ouderen, die minder mobiel zijn, de natuur te laten beleven zonder dat zij daarvoor noodzakelijk de deur uit hoeven. Woonzorgcentra in het werkingsgebied van Regionaal Landschap Meetjesland & Leievallei konden tijdens de loop van het project deze rugzak ontlenen.

Nu, na de afloop van de projectperiode, kan deze rugzak ook door andere instellingen en buiten het werkingsgebied uitgeleend worden. Dit kan eenvoudig door online een reservatie te maken en te kiezen waar ze de rugzak willen ophalen: op het kantoor van Regionaal Landschap Meetjesland & Leievallei in Eeklo of

op het kantoor van Expertisecentrum Dementie Paradox in Gent. Aangezien de activiteiten in de rugzakken ontwikkeld, getest en goedgekeurd zijn, kan ook overwogen worden om de gegevens op te vragen bij Regionaal Landschap Meetjesland & Leievallei en (de inhoud van) de rugzak zelf aan te kopen voor eigen gebruik.



### I. INHOUD VAN DE RUGZAK

De inhoud van de natuurrugzak prikkelt de zintuigen van ouderen: de geur van dennennaalden, het zien van natuurbeelden, het voelen aan de ruwe bolster van een kastanje of veren van verschillende vogelsoorten... Hierdoor komen herinneringen naar boven die aanleiding zijn voor een gesprek.

Daarnaast zijn er heel wat activiteiten toegevoegd zoals natuurbingo en zoekkaarten die stimuleren om de natuur actief, maar laagdrempelig te ontdekken. Deze activiteiten kunnen in groep met bewoners en verzorgers gedaan worden, maar ook bezoekers kunnen met deze activiteiten naar buiten met de ouderen om gesprekken te stimuleren en sociaal isolement te doorbreken.



Inhoud van de natuurrugzak





Bewoner van WZC Sint-Vincentius, Kaprijke

Maria Van





## 4. ROLSTOELROUTES

Even gaan wandelen, een frisse neus halen... Het klinkt heel eenvoudig maar voor veel ouderen is dit niet evident. Het is al lang geen geheim meer dat tijd doorbrengen in de natuur zeer ontspannend werkt en dat bewegen gezond is. De mogelijkheid om tijd door te brengen buiten is voor ouderen dus ook een welkome activiteit.



### I. AANPAK

Bij de start van het project werd onderzocht welke rolstoel- en rollator-toegankelijke routes reeds gekend en verspreid waren in het werkingsgebied van Regionaal Landschap Meetjesland & Leievallei via gemeentelijke websites, gespecialiseerde organisaties en enkele veelgebruikte platformen. Tijdens deze inventarisatiefase bleek al snel dat het aanbod van toegankelijke routes binnen het werkingsgebied niet zo ruim was. Bijgevolg

was het als rollator- of rolstoelgebruiker tot op heden niet evident om de natuur in te trekken. Daarom zijn we zelf op zoek gegaan naar mogelijk routes in het Meetjesland en de Leievallei. Vele routes werden getest, een heel groot aantal ervan werden afgekeurd. Alvorens een route volledig werd afgekeurd, werd gekeken om de route (deels) te verleggen zodat knelpunten vermeden konden worden. Dit is in een aantal gevallen gelukt.



Rolstoel- en rollator-toegankelijke route





## II. RESULTAAT

De routes die opgenomen werden in het overzicht zijn ook niet allemaal volledig vrij van hindernissen. Waar mogelijk werd gezocht naar een alternatieve weg. Toch is het niet uitgesloten dat er ondanks onze inspanningen nog steeds enkele knelpunten op de routes aanwezig zijn. Gebruikers mogen deze steeds melden. De hoop is in de eerste plaats dat dit overzicht drempelverlagend werkt en aanmoedigt voor ouderen en mensen met een cognitieve beperking om meer naar buiten te gaan (onder begeleiding) en de natuur in te trekken.

De doelstelling was om in elke (hoofd)gemeente minstens twee toegankelijke routes te vinden of uit te stippelen. Het resultaat is een overzicht van 26 routes. Het overzicht is terug te vinden en te downloaden via [www.RLML.be](http://www.RLML.be).

*Het routeoverzicht is dus een verzameling van reeds bestaande routes, waaronder enkele Camino-routes, en lussen die uitgestippeld werden door Regionaal Landschap Meetjesland & Leievallei. Wanneer we een bestaande route opnamen, hebben we de auteur telkens vermeld.*

### Evergem



#### **Koppelingsgebied Langerbrugge-Zuid**

Rolstoeltoegankelijkheidsscore: 3/5

**Aandachtspunten:** in het koppelingsgebied bestaat een wegje uit fijne steentjes, dit is minder toegankelijk bij regenweer

**Startplaats:** parkeren op berm Hospitalstraat, Doornzele

**Afstand:** 3 km

**Bewegwijzering:** nee

**Volgt wandelknooppunten:** nee

**Rolstoeltoegankelijk toilet:** nee

**Rolstoeltoegankelijke eetgelegheid:** nee

**Bezienswaardigheden:**

- Het koppelingsgebied

[DOWNLOAD HET GPX-BESTAND](#)

[BEKIK DE WANDELKAART](#)

#### **Ertvelds rondje**

Rolstoeltoegankelijkheidsscore: 3/5

**Aandachtspunten:** de Kloosterkerkstraat is half verhard, dit stuk is minder toegankelijk bij regenweer

**Startplaats:** het brugje op het kruispunt van de Spiegelstraat en de Abdijstraat, Ertvelde

**Afstand:** 8,3 km

**Bewegwijzering:** nee

**Volgt wandelknooppunten:** nee

**Rolstoeltoegankelijk toilet:** nee

**Rolstoeltoegankelijke eetgelegheid:** nee

**Bezienswaardigheden:**

- Burggravenstroom
- Oosteklose bossen
- Duitse bunkers WO I
- Gooikenshoeve

[DOWNLOAD HET GPX-BESTAND](#)

[BEKIK DE WANDELKAART](#)

### Kaprijke



#### **Kapelroute**

Rolstoeltoegankelijkheidsscore: 3/5

**Aandachtspunten:** het Ryssebospad tussen Landstraatje en Rysseholdreef is half verhard en minder toegankelijk bij regenweer

**Startplaats:** parkeren op het kruispunt van Eindeken en Wulfoekstraat, Kaprijke

**Afstand:** 5,6 km

**Bewegwijzering:** nee

**Volgt wandelknooppunten:** nee

**Rolstoeltoegankelijk toilet:** nee

**Rolstoeltoegankelijke eetgelegheid:** nee

**Bezienswaardigheden:**

- de vele kleine kapelletjes onderweg
- Onze-Lieve-Vrouw van Kleenkopel
- Onze-Lieve-Vrouw van de Rozenkransomgangkapel
- Noot: wie alle kleine kapelletjes wil zien, slaat beter ook het Landstraatje en Wulfoekstraat (naar de Kleemstraat) in

[DOWNLOAD HET GPX-BESTAND](#)

[BEKIK DE WANDELKAART](#)

#### **Sint-Vincentius**

Rolstoeltoegankelijkheidsscore: 5/5

**Aandachtspunten:** /

**Startplaats:** parking wzc Sint-Vincentius, Kaprijke

**Afstand:** 4,3 km

**Bewegwijzering:** nee

**Volgt wandelknooppunten:** nee

**Rolstoeltoegankelijk toilet:** ja

**Rolstoeltoegankelijke eetgelegheid:** nee

**Bezienswaardigheden:**

- de tuin van wzc Sint-Vincentius
- de oude spoorlijn 55A
- het landelijke landschap onderweg

[DOWNLOAD HET GPX-BESTAND](#)

[BEKIK DE WANDELKAART](#)



## 5. DEMENTIEVRIENDELIJKE TUINEN

Meestal is op de terreinen rond zorglocaties wel wat groen te vinden. De tuinen staan vol met onderhoudsarme en groenblijvende heesters. De belevingswaarde is echter doorgaans zo goed als nihil, net doordat de heesters het hele jaar door groen blijven en zelden in bloei komen. Vaak worden ze in vorm geschoren waardoor bloei geen kans krijgt.

Daarbij zijn groenzones rond de woonzorgcentra vaak aangelegd met voornamelijk tot zelfs uitsluitend uitheemse soorten. Dat zorgt ervoor dat de bestaande tuinen bij woonzorgcentra weinig bijdragen tot de ondersteuning van de biodiversiteit en dat de landschappelijke waarde dus zeer beperkt is.

Om hier verandering in te brengen heeft Regionaal Landschap Meetjesland & Leievallei een oproep tot samenwerking verspreid naar verschillende zorgcentra (groepen), waardoor verschillende contacten ontstonden. Enkele woonzorgcentra hadden interesse in advies, maar konden niet mee instappen in een vergroeningstraject. Vanuit deze oproep hebben WZC De Linde in Lievegem en WZC Veilige Have zich als partner aangemeld om een deel van hun terrein dementievriendelijk te vergroenen in een participatief traject.

Het doel van de participatie, het ontwerp en de aanleg van dementievriendelijke tuinen is de mogelijkheid creëren voor ouderen om tijd te kunnen doorbrengen in een veilige en stimulerende omgeving die aangepast is aan de noden en wensen van het woonzorgcentrum waar de tuin zich bevindt. Hoewel de aanpak van participatie en het ontwerp van een dementievriendelijke zone sterk kan verschillen per locatie, zijn er enkele aandachtspunten die belangrijk zijn in elk van deze ontwerpen. Deze worden verder besproken.

Zoals reeds aangehaald, waren twee woonzorgcentra zeer enthousiast om als partner in te stappen in het traject van het project Zilvergroen. Namelijk WZC Veilige Have te Aalter en WZC De Linde te Lievegem. Op basis van een participatief traject werd een dementievriendelijke zone uitgewerkt en aangelegd, aangepast aan de wensen en noden van de individuele locatie.



Plantdag WZC De Linde, Lievegem





# I. PARTICIPATIE

Bij beide woonzorgcentra werd gekozen om de voornaamste eindgebruikers, namelijk de bewoners en de medewerkers te betrekken in de eerste stappen van het proces. Vrijwilligers van elk woonzorgcentrum werden betrokken voor de uitvoerende fase (zie verder).

Een eerste stap van de start van een participatietraject is het samenstellen van een kerngroep die het participatieproces zal aansturen en opvolgen. Dit kernteam zal eveneens als contactpunt dienen tijdens het participatie- en ontwerpproces. In het kader van het project Zilvergroen werd voor beide woonzorgcentra een aparte kerngroep samengesteld. Voor WZC De Linde bestond het kernteam uit de betrokken medewerker van Regionaal Landschap Meetjesland & Leievallei en een medewerker van het woonzorgcentrum die de communicatie met de directie en het bestuur op zich nam. Voor WZC Veilige Have bestond het kernteam uit

de betrokken medewerker van het Regionaal Landschap, een coördinerende medewerker van het woonzorgcentrum, een zorgkundige van het woonzorgcentrum, maar ook een lid van de directie was aanwezig op kritieke overlegmomenten.

Een tweede stap in het proces is het in kaart brengen of bepalen van de verschillende doelgroepen die men wenst te betrekken en bereiken.

## Mogelijke doelgroepen die betrokken kunnen worden in een participatietraject van vergroening van een woonzorgcentrum zijn:

- Bewoners van het zorgcentrum
- Medewerkers van het zorgcentrum
- Bezoekers van het zorgcentrum
- Bewoners uit de onmiddellijke omgeving van het zorgcentrum indien het terrein van het woonzorgcentrum toegankelijk is voor externe bezoekers
- Scholen uit de onmiddellijke omgeving van het zorgcentrum indien het terrein van het woonzorgcentrum toegankelijk is voor externe bezoekers
- Ondernemers uit de onmiddellijke omgeving van het zorgcentrum (plantenkwekers, aannemers voor eventuele grondwerken, elektriciens...)

Door de verschillende doelgroepen en betrokken partijen in kaart te brengen, ontstaan er verschillende sociale kansen. Enerzijds kunnen mensen actief mee nadenken en bouwen aan het woonzorgcentrum waar ze dagelijks tijd doorbrengen. De invulling en (deels) het ontwerp zullen meer aan de lokale noden voldoen, meer gedragen zijn en vervolgens meer gebruikt worden.

Anderzijds kan het sociale netwerk van het woonzorgcentrum uitgebreid worden. Er ontstaat een mogelijkheid om samenwerkingen en kwalitatieve partnerschappen uit te bouwen op korte en lange termijn.

# PARTICIPATIEVORM BEPALEN

Er zijn verschillende participatievormen mogelijk. De belangrijkste staan hier op een rijtje.

## 1. MEEBESLISSEN

Bij de hoogste vorm van participatie nemen de participanten zelf het initiatief en voeren het project zelf uit. Het kernteam neemt hier vooral een faciliterende rol aan.

## 2. COCREËREN

Bij deze vorm van samenwerken is er een gedeelde verantwoordelijkheid tussen het kernteam en de participanten. Naast samen nadenken en beslissen voeren ze de inrichting ook samen uit.

## 3. ADVISEREN

Zowel het kernteam als de participanten hebben een gedeelde verantwoordelijkheid over het traject. Alle partijen maken samen beslissingen omtrent de inrichting.

## 4. RAADPLEGEN

Het kernteam vraagt advies bij de participanten, maar heeft voor de rest zelf het project in handen.

## 5. INFORMEREN

Het kernteam neemt het project in eigen handen, waarbij de participanten enkel geïnformeerd worden.

Een combinatie van deze vormen van participatie is natuurlijk ook mogelijk. Op verschillende momenten in het traject kan een andere vorm gekozen worden afhankelijk van de tijd, projectfase, ontwerp- en inrichtingskeuzes...



Participatiemoment



# DOELGROEP BEPALEN

Vooraleer te starten met een participatief traject is het noodzakelijk om op voorhand na te denken over wie je wil betrekken in het participatieproces. Een aantal mogelijke doelgroepen werden hierboven reeds opgelijst. Hier wordt aanvullende duiding gegeven.

Indien medewerkers betrokken worden bij het traject: stel op voorhand vast welke medewerkers essentieel zijn om te betrekken bij het ontwerpen van een dementievriendelijke buitenruimte. Nodig je alle medewerkers uit om input te geven voor de inrichting? Of ga je op afdelingsniveau medewerkers bevragen? Het is belangrijk om steeds voor ogen te houden wie de uiteindelijke gebruikers van de buitenruimte zullen zijn. Is deze afgesloten en enkel toegankelijk voor de gesloten afdeling? Kan ze (periodiek) opengesteld worden? Of is ze permanent toegankelijk voor bewoners, medewerkers en bezoekers van andere afdelingen? Dit kan een grote invloed hebben op de invulling van de buitenruimte.

Dezelfde vragen gelden voor de bewoners die betrokken worden in het traject. Is de dementievriendelijke buitenruimte volledig afgesloten en wordt deze bijgevolg enkel gebruikt door mensen die op die afdeling verblijven? Dan zullen zij ook de primaire doelgroep zijn om te bevragen. Kan ze (periodiek) opengesteld worden? Dan kan het wenselijk zijn om input van de overige bewoners van het woonzorgcentrum ook te verzamelen.

Niet enkel medewerkers en bewoners kunnen bevroegd worden. Ga ook na of er andere stakeholders of interessante partners in de onmiddellijke omgeving van het woonzorgcentrum zijn. Denk bijvoorbeeld aan projectontwikkelaars, jeugdverenigingen, scholen, maatschappelijke organisaties, plantenkwekers... Verder in deze gids wordt uit de doeken gedaan waarom het van belang is om deze mogelijke partners te betrekken in het participatieproces. Zodra bepaald is welke partijen betrokken moeten/kunnen zijn bij het participatieproces is het belangrijk voor het vlotte verloop van het proces dat (een afgevaardigde van) elke partij aanwezig is bij elk overlegmoment. Dit is de meest eenvoudige manier om alle partijen voldoende en correct te informeren over het verloop van het project en in welke fase hun inbreng mogelijk en wenselijk is. Dit voorkomt onduidelijke of onrealistische verwachtingen van alle partijen ten opzichte van elkaar.

Wanneer betrokken partijen niet in elke fase van het participatietraject betrokken worden, wordt dit best op voorhand gecommuniceerd. Zo is iedereen op de hoogte wanneer en op welke manier hun participatie verwacht wordt en hoe het volledige proces zal verlopen.

Bij WZC Veilige Have werd geopteerd om voor de ontwerpfase de bewoners en medewerkers van het woonzorgcentrum te bevragen. Deze input werd verwerkt door het Regionaal Landschap in een mogelijk ontwerp. Het ontwerpvoorstel werd besproken binnen het kernteam en na aanpassingen werden de bewoners en medewerkers geïnformeerd over het toekomstige eindontwerp. Voor de aanleg werden vrijwilligers betrokken.

Bij WZC De Linde werd aan de bewoners input gevraagd voor de invulling van het ontwerp. Het Regionaal Landschap ging aan de slag met deze input. Het ontwerpvoorstel werd besproken binnen het kernteam. Voor de aanleg werden vrijwilligers, medewerkers en bewoners betrokken.

# PARTICIPATIE ORGANISEREN

Er zijn verschillende manieren en methodieken om participatie te organiseren. De gekozen vorm van participatie is afhankelijk van het project of de fase waarin het project zich bevindt en de doelgroep(en) die men wil bereiken.

## 1. BEVRAGING VOORAF

De participanten krijgen de mogelijkheid om hun wensen voor de projectzone door te geven. Hierbij kunnen bij uitbreiding ook de wensen voor het hele terrein bevroegd worden. De wensen waar niet aan voldaan kunnen worden, kunnen binnen de beoogde projectzone alsnog elders op het terrein gerealiseerd worden.

## 2. PARTICIPATIEMOMENT

Er wordt een participatiemoment georganiseerd waar door middel van één of meerdere methodieken input verzameld kan worden.

## 3. VOORLEGGEN VAN VERSCHILLENDE SCENARIO'S

Vooraf uitgewerkte scenario's en opties worden voorgelegd aan de betrokkenen. Hierbij worden de nodige achtergrondinformatie en de voor- en nadelen gemotiveerd en toegelicht. Betrokkenen krijgen hierna de kans om in overleg te gaan over de voorgelegde plannen.

## 4. PARTICIPATIE TUSSEN SAMENKOMSTMOMENTEN

Participatie hoeft zich niet te beperken tot één bepaald moment waarop de betrokken partijen samenkomen. Terugkoppeling over de vooruitgang van het project naar de (overige) betrokken partijen kan plaatsvinden tussen de ontmoetingsmomenten. Op deze manier blijven alle betrokken partijen op de hoogte van de stand van zaken, ondanks dat rechtstreekse input even niet mogelijk of gewenst is. Bij vragen of twijfels kunnen participanten met hun vragen terecht bij het kernteam.

## 5. DIGITALE EN ONLINE PARTICIPATIE

Er zijn heel wat digitale tools beschikbaar om input te verkrijgen van betrokken partijen. Polls, woordenwolken, open vragen of brainstormborden... Het is belangrijk om de digitale vaardigheden van het doelpubliek in het achterhoofd te houden bij het gebruik van dergelijke participatiemethoden.

Zowel bij WZC Veilige Have als WZC De Linde bevroegen we op voorhand zowel bewoners als medewerkers. Bij WZC Veilige Have werd de input van bewoners verzameld door middel van een brief met enkele vragen. Om de input van medewerkers te verzamelen, werd een participatiemoment georganiseerd waarop er afgevaardigden van verschillende disciplines tussen de medewerkers aanwezig waren. Bij WZC De Linde werd de input van bewoners verzameld op een informeel participatiemoment. De wensen van de medewerkers werden verzameld per mail.



# MEERWAARDE VAN PARTICIPATIE

**Bewoners, medewerkers en andere belanghebbenden betrekken via een participatietraject heeft vele voordelen.**

## 1. INSPELEN OP LOKALE BEHOEFTE

Niet elk woonzorgcentrum heeft dezelfde behoeften - ook al is het resultaat op elke site een 'dementievriendelijke buitenruimte'. Door hen te bevragen en te betrekken bij het ontwerpproces, geef je de eindgebruiker een stem in de invulling van hun dementievriendelijke buitenruimte. Wanneer er potentiële medegebruikers zoals kinesisten en orthopedagogen betrokken worden bij het ontwerpproces, ontstaat het potentieel dat de buitenruimte niet alleen als ontspanningsruimte voor bewoners gebruikt zal worden, maar ook als therapeutische ruimte.

## 2. VERSCHILLENDE VISIES COMBINEREN

Het is eenvoudig om met de theoretische kennis als ontwerper aan de slag te gaan op basis van de ligging van het terrein, eigenschappen van het terrein en de ligging ervan op basis van de wensen van een directieteam. Door de eindgebruikers op voorhand te bevragen naar hun wensen en verwachtingen zal een kwalitatiever ontwerp kunnen ontstaan die aan meer behoeften voldoet waar een kleinere groep betrokkenen misschien niet bij had stilgestaan.

## 3. EIGENAARSCHAP, ACTIEVE BETROKKENHEID EN ZINGEVING

Participatie is een werkwijze waarop meer betrokkenheid en eigenaarschap gecreëerd kan worden. Betrokkenheid vanaf het begin van het project zorgt voor een gedeelde verantwoordelijkheid over het project bij alle betrokken doelgroepen en gebruikers. Het zal bij een deel van de betrokken mensen het engagement verhogen in bijvoorbeeld de uitvoeringsfase of bij het beheer.

## 4. GEMEENSCHAPSGEVOEL

Door verschillende doelgroepen samen te brengen in een participatief traject rond een gedeeld einddoel verhoogt het gemeenschapsgevoel.

## 5. EDUCATIEVE KANSEN

De betrokkenheid van bewoners, medewerkers en bezoekers creëert de kans voor de betrokken ontwerper om tijdens het proces meer uitleg te geven over natuurgerelateerde ontwerpkeuzes zoals inheemse plantsoorten, ondersteuning van biodiversiteit, waterinfiltratie, functies van verschillende groenvormen... Door in de loop van het ontwerpproces deze keuzes te verduidelijken verhoogt de kans op de gedragenheid van meer ecologische keuzes ten opzichte van 'meer traditionele' en verouderde ontwerpkeuzes.

## 6. FYSIEKE ACTIVITEIT

Participatie van bewoners bij de uitvoering, in dit geval de aanplant, is een fysieke buitenactiviteit die niet alledaags is voor bewoners van een woonzorgcentrum. Ook ontstaat een bepaalde fierheid door mee te kunnen helpen bij het vormgeven van het eindresultaat.

## 7. FYSIEKE ACTIVITEIT

Participatie van bewoners bij de uitvoering, in dit geval de aanplant, is een fysieke buitenactiviteit die niet alledaags is voor bewoners van een woonzorgcentrum. Ook ontstaat een bepaalde fierheid door mee te kunnen helpen bij het vormgeven van het eindresultaat.

## 8. SOCIALE INTERACTIE

Door betrokkenheid te creëren en te informeren over de stand van zaken, creëert men automatisch een gespreksonderwerp tussen bewoners onderling, maar ook met/bij medewerkers. Gesprekken zullen zich niet beperken tot de vooruitgang van het project maar ook leiden tot het ophalen van herinneringen. Veel bewoners van woonzorgcentra in het werkingsgebied van Regionaal Landschap Meetjesland & Leievallei waren namelijk bewoners van het buitengebied en hadden vroeger ook een (grote) tuin en/of waren actief als landbouwer. Deze verhoging van sociale interactie is een grote meerwaarde voor de mentale gezondheid van bewoners van woonzorgcentra.

## 9. CONNECTIE

Een laatste belangrijk aspect is de betrokkenheid van directieleden bij het proces vanaf het eerste gesprek tot de oplevering. Inspraak van bewoners en medewerkers doorheen het proces leidt tot meer gedragen beslissingen en draagvlak voor veranderingen. Door een rechtstreeks communicatiekanaal met de directie te hebben, kunnen ideeën sneller afgetoetst worden en knopen sneller doorgemaakt worden. In het geval van gesubsidieerde projectwerking is dit noodzakelijk om geen onnodige vertraging op te lopen in de timing van het project en het project binnen de grenzen van de gesubsidieerde periode gerealiseerd te krijgen. Ten slotte zijn participanten ook zeer opmerkzaam wanneer het betrokkenheid van directieleden betreft. Participanten voelen zich gehoord, zelfs wanneer bepaalde wensen niet onmiddellijk vervuld kunnen worden, indien er een voldoende gemotiveerde argumentatie gegeven wordt.



Participatiemoment





## II. PLANNING & PARTICIPATIE

Het is uiterst belangrijk om voor de aanvang van het project de doelstelling(en) van het project te formuleren. Hierbij staat de vraag centraal wat het gewenste resultaat is van het project. Er kunnen ook doelstellingen bepaald worden rond participatie die als leidraad kunnen dienen tijdens het verloop van het project, of waarop teruggevallen kan worden wanneer er onduidelijkheid ontstaat tijdens het verloop van het project.

Het opstellen van een planning is belangrijk voor elk project. Om de einddoelstelling te behalen kunnen er deeldoelstellingen vastgelegd worden. De timing voor het behalen van deze kleinere deelprojecten kan vaak eenvoudiger ingeschat worden. Door de timing van alle deeldoelstellingen (deels overlappend) na elkaar te plaatsen, kan een totaalplanning opgemaakt worden. Vooral in het geval van projecten waar subsidies aan verbonden zijn, is dat van groot belang. Subsidieprojecten moeten namelijk binnen een bepaalde periode gerealiseerd worden. Indien de deadline niet gehaald wordt, is het mogelijk dat de subsidie teruggevraagd wordt of dat er boetes moeten worden betaald.

Hou bij het opstellen van een planning rekening met verschillende factoren zoals plantseizoen, levertijd van materialen, aanvragen van eventuele vergunningen, beslissingen van een bestuursorgaan, de nodige tijd om input te verzamelen tussen vergadermomenten... Reken voldoende buffertijd in per stap. Dit zal helpen om een realistische totaalplanning op te stellen. Een participatietraject is namelijk geen rechtlijnig gegeven dat voor elke locatie op dezelfde manier uitgerold kan worden. In een participatietraject is door het overleg met alle betrokken partijen enige flexibiliteit geboden. De flexibiliteit mag het proces en de totale planning echter niet in de weg staan.



## III. PARTNERS

Ga na welke mogelijke interessante partners betrokken kunnen worden bij de uitvoering van het project.

Ongeacht het aantal partners is het belangrijk om **één projectleider** aan te duiden waarbij alle informatie verzameld wordt en van waaruit communicatie naar alle projectpartners kan vertrekken. Het kiezen van één projectleider betekent echter niet dat er geen **taakverdeling** gemaakt kan worden. Benut optimaal kennis en kunde van alle betrokken partners en maak **duidelijke afspraken** zodat er geen dubbel werk uitgevoerd wordt.

Ter inspiratie geven we een lijstje mogelijke partners, zonder volledigheid te willen nastreven: Regionaal Landschap, groendienst van gemeente, milieudienst, sportdienst, dienst welzijn en gezondheid, dienst ruimtelijke ordening, dienstenclubs...



## IV. BEGROTING OPSTELLEN

**Om een participatietraject te begeleiden en een buitenruimte in te richten is er budget nodig. Het is zeer moeilijk om uit de losse pols in te schatten hoeveel een 'gemiddeld' participatietraject kan kosten. Dit hangt namelijk af van veel verschillende factoren.**

Zo spelen onder meer de grootte van het in te richten terrein, de keuze van methodieken voor participatie, de noodzaak tot betrekken van externe experts, het communicatiebudget, de materialen, het plantgoed en de eventuele aannemers voor de uiteindelijke realisatie een rol.

Het is belangrijk om een realistische begroting op te maken en het beschikbare budget optimaal te benutten. Met een beperkt budget kan al heel wat worden gerealiseerd, maar op voorhand prijslijsten, offertes van experts en ervaringen van organisaties met ervaring in

dit soort projecten opvragen kan bijdragen tot het opmaken van een realistische begroting. Voor het opstellen van de totale begroting kan het helpen om het nodige budget in verschillende categorieën op te delen. Bij de aanvraag van subsidies voor een project zullen ook deze categorieën gehanteerd worden: personeelskosten, investeringskosten (plantgoed, bevestigingsmaterialen, speelelementen...), werkingskosten (communicatiemateriaal, traktaties voor deelnemers van participatiemomenten, huur van materialen...).



## V. COMMUNICATIE

**Helder en regelmatig communiceren met alle betrokken partijen is essentieel in een participatietraject. Zowel het projectteam als de verschillende partners die niet bij elke stap rechtstreeks betrokken zijn, worden graag op de hoogte gehouden van doorgehakte knopen en genomen stappen. Zorg ervoor dat deze communicatie helder en niet voor interpretatie vatbaar is.**

Daarnaast is het belangrijk om de communicatie tijdig uit te sturen. Een participatietraject wordt vaak deels door vrijwilligers mee uitgevoerd. Hun mening is als niet-betaalde kracht in deze trajecten niet minder waardevol dan die van betaalde krachten. Integendeel, zij brengen vaak zeer waardevolle expertise en ervaringsgerichte informatie met zich mee die anders uitgebreid onderzoek zou vergen. Deze mensen maken tijd vrij om aan dit traject deel te nemen, maar kunnen zich vaak niet zomaar

vrijmaken. Hou zeker rekening met hun agenda om hun medewerking te garanderen en om hen het gevoel te geven dat hun inzet geapprecieerd wordt. Denk na over welke communicatiekanalen het meest geschikt zijn om bepaalde stappen in het proces te communiceren. Zowel online als offline kunnen mensen bereikt en betrokken worden. Per stap in het proces moet worden nagedacht over welk communicatiemiddel het meest geschikt is.





Hekwerkbanner in Eeklo

Voorzie voldoende mogelijkheid tot terugkoppeling tussen de participatiemomenten, zodat alle betrokkenen op de hoogte blijven van de voortgang van het traject. Wanneer bepaalde beslissingen zijn genomen, is het belangrijk om terug te koppelen en de argumentatie toe te lichten. Dit verhoogt de transparantie van be-

slissingen en verlaagt de weerstand bij partners en participanten. Maak tweerichtingsverkeer mogelijk door een contactpersoon kenbaar te maken of vlotte communicatie met de projectleider mogelijk te maken.



## VI. EVALUATIE

Evalueren hoeft zich niet te beperken tot een evaluevaluatie. Door middel van tussentijdse evaluaties, eventueel zelfs door tussendoor in de wandelgangen te praten met de medewerkers van het project, kan veel informatie worden verkregen over het project en kan worden bijgestuurd waar nodig. Zorg ervoor dat alle betrokken partijen worden bevraagd over het project. Je kunt hierbij wel een onderscheid maken tussen de verschillende partijen door andere meetmethoden te gebruiken.





De bewoners van WZC De Linde helpen mee





# 6. DEMENTIEVRIENDELIJK ONTWERPEN

Deze gids van Zilvergroen heeft niet als doelstelling om een opleiding tuin- en landschapsontwerp te bieden. Samenwerking met een Regionaal Landschap, ervaren ontwerper of landschapsarchitect zal een absolute meerwaarde bieden in creatief resultaat, beplantingskeuzes en professionele begeleiding bij uitvoering. Wel wil deze gids een leidraad bieden en aandacht vestigen op enkele accenten die essentieel zijn bij het ontwerpen van een dementievriendelijke buitenruimte.



## I. VISIE

Alvorens te beginnen ontwerpen is het belangrijk na te gaan bij het woonzorgcentrum wat hun werkingsvisie is. Indien er nog geen visie werd opgesteld waarin de groene buitenruimte werd opgenomen, is dit het ideale moment om een duidelijke visie op papier te zetten. Een gedragen visie maakt een doelgerichte werking mogelijk.

Volgende onderwerpen kunnen daarbij opgenomen worden om ze met elkaar te verzoenen:

- Duurzaamheid
- Interne werking
- Vrijwilligerswerking en participatie
- Maatschappelijk rol en/of lokaal relevante thema's
- Educatie
- Communicatie



## II. PLAN & BEPLANTING

Zoals hierboven reeds werd aangehaald, heeft deze gids niet als doel een cursus tuin- of landschapsarchitectuur te bieden. Vakkennis vergt jaren opleiding en ervaring en kan in deze context niet eenvoudig uit de doeken gedaan worden. Wel wil deze gids een leidraad bieden om dementievriendelijke accenten te leggen in hun buitenruimtes.

Een landschapsarchitect kan veel creativiteit en eigenheid leggen in het ontwerpen van een dementievriendelijke buitenruimte, aansluitend op de visie en passend bij de wensen van het woonzorgcentrum in kwestie. Het Regionaal Landschap stimuleert zoveel mogelijk het gebruik van inheemse beplanting. Er zijn enkele elementen die een meerwaarde of zelfs noodzakelijk zijn om tot een dementievriendelijk ontwerp te komen:

- De mogelijkheid om een wandeling door de tuin te maken zonder te verdwalen of zonder het terrein te willen of kunnen verlaten
- De mogelijkheid voor begeleiders en verzorgers om overzicht te houden over het volledige terrein vanuit eender welk standpunt
- Bloeiende planten in elk seizoen om de tuin het hele jaar door interessant te maken
- Verschillende texturen in de bladeren om aanraken en voelen te stimuleren
- Verschillende geurende planten om reukzin te stimuleren
- Geen enkele giftige plant gebruiken



### III. BEHEER

**Alvorens een ontwerp en een beplantingsplan te maken is het een meerwaarde om de interne werking van het woonzorgcentrum in kaart te brengen.**

Er is namelijk een wezenlijk verschil tussen de aanwezigheid van een technische dienst die uitvoeringsplannen tot op de letter volgt of een (deeltijdse) tuinman waarmee overleg mogelijk is, of eventueel de aanwezigheid van medewerkers of vrijwilligers met groene vingers die (deels) het beheer en onderhoud van de buitenruimte op zich willen/zullen nemen.

Op basis van de mogelijkheden tot beheer kunnen er bepaalde keuzes gemaakt worden in het ontwerp en beplantingsplan. Gezien de werkdruk die reeds heerst in woonzorgcentra, zal waarschijnlijk de vraag gesteld worden om een 'zo beheervriendelijk mogelijk' ontwerp te voorzien. Echter komt dit vaak niet volledig overeen

met de wensen die naar voren zijn gekomen tijdens inputmomenten en bevestigingen.

Het is belangrijk om deze informatie mee te delen aan de participanten. Vanaf dat moment is het mogelijk om aan een ontwerp te starten waarbij naar een middenweg wordt gezocht. Mogelijk zijn er alternatieve keuzes voor bijvoorbeeld planten met een gelijkaardige bloei als de gewenste planten, maar die eenvoudiger in beheer zijn én inheems. Indien deze alternatieve keuzes voldoende toegelicht kunnen worden, zal de gedragenheid bij de participanten waarschijnlijk groot zijn. Ze zullen zich gehoord en betrokken voelen.



### IV. PARTICIPATIEF AANPLANTEN

**Een vergroeningsproject is niet op één dag klaar. Het aanplanten gebeurt in de daarvoor voorziene seizoenen.**

Bomen en struiken worden in de winter aangeplant, met kruidachtigen wacht je beter tot de lente. Hou hiermee rekening in je projectplanning en voorzie voldoende tijd om plantdagen in te plannen. De grootte van het project en het aantal vrijwilligers zijn hierbij bepalend. Hou ook rekening met de eventuele noodzaak tot verplaatsen van de plantdag wegens slecht weer of andere onvoorziene omstandigheden.

De aanplant wordt doorgaans ervaren als een fijne participatieactiviteit omdat de realisatie voor de ogen van de deelnemers vorm krijgt. Mogelijke doelgroepen om hierbij te betrekken zijn vrijwilligers, medewerkers, bewoners, familie van bewoners, een klas van een school uit de buurt...









## 7. CASUS: WZC VEILIGE HAVE - AALTER

WZC Veilige Have ligt in het centrum van Aalter. Het is een van de WZC die ons contacteerden in het kader van exterieure vergroening.

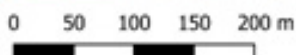


### I. SITUATIE VOORAF

De projectzone op de site van wzc Veilige Have betreft een grasplein met oriëntatie naar het zuiden. Aan de noord- en oostzijde is het plein begrensd door gebouwen met een hoogte van drie verdiepingen.

Er waren reeds twee paden aanwezig in de zone, telkens van de straat naar een toegang van het gebouw. Op het grasplein bevonden zich een

picknicktafel met twee banken en een aparte bank, beide met een haag in boogvorm als rugdekking ten opzichte van het gebouw. Grenzend aan de gemeenschappelijke leefruimten in het gebouw bevindt er zich een klein terras, verhard met tegels, op de gelijkvloerse verdieping. Dit terras is afgesloten door middel van een draadafsluiting van ca. 120cm hoog.







Situatie vooraf bij WZC Veilige Have, Aalter





## II. GEWENSTE SITUATIE

De vraag van woonzorgcentrum Veilige Have was om van een specifieke zone, grenzend aan de gesloten afdeling, een beleef- en beweegtuin te maken. Er werd een visie opgesteld waarbij vooropgesteld werd dat de buitenruimte beweging moest stimuleren en de mentale gezondheid ondersteunen.

In kader van het project, maar ook op vraag van het woonzorgcentrum, zou het een dementievriendelijke omgeving moeten worden. Er was een vraag naar meer biodiversiteit, meer bloeiende planten en meer schaduw. Ook waren er

al plannen vanuit het woonzorgcentrum om een schommel aan te kopen, speciaal ontworpen voor ouderen en mensen met een beperkte mobiliteit.



## III. AANPAK

Bij de start van het project werd er een bevraging gedaan bij de bewoners. Deze bevraging werd per brief verstuurd, waarbij men wensen qua activiteiten en beplanting kon doorgeven. Daaruit kwamen vier aandachtspunten.

Ten eerste hadden de bewoners aangegeven dat ze meer bloemen en bloeiende planten wilden zien op het terrein. Concrete voorstellen waren onder andere: meiklokjes, blauwe regen, magnolia, vlinderstruik, rozen, hortentia's, madeliefjes, gladiolen...

Een tweede wens van de bewoners was de aanwezigheid van dieren. Voorbeelden die ze aanhaalden waren een volière met parkieten en dwergpapegaaien, kwartels, kippen of schapen.

Een derde vraag was het creëren van meer zitgelegenheid uit de wind. De westelijke en zuidelijke zijde van de projectzone is namelijk een

volledig open zone, met een grote vijver. Vanuit deze richting giert de wind hard over de projectzone – een echt 'trekgat'.

Ten vierde werd gevraagd om meer mogelijkheid aan bewegingsactiviteiten buiten te voorzien. Als voorbeelden werden beweegtoestellen, minigolf of een krulbolbaan voorgesteld.

Ten slotte was er ook een wens naar speeltuigen om samen te spelen met kleinkinderen. Een belangrijk aandachtspunt voor de bewoners was dat die eventuele speeltuigen een natuurlijk uiterlijk zouden hebben.



Nieuw speeltuig bij WZC Veilige Have



Met de resultaten van de bevraging is het kernteam van het project aan de slag gegaan. Hierbij werden al snel enkele bedenkingen gemaakt.

Bloeiende planten zijn geen probleem, maar er moeten alternatieven worden gevonden voor de voorbeelden die door de bewoners zelf waren voorgesteld. Onder hun voorstellen bevonden zich namelijk giftige planten (bijvoorbeeld meiklokjes), planten die intensief onderhoud vergen (bijvoorbeeld rozen), en invasieve exotische soorten (bijvoorbeeld vlinderstruik).

De vraag naar dieren in deze zone is meegenomen voor de toekomst. Op het terrein bevinden zich al kippen, eenden en konijnen. Het verplaatsen van deze dieren over het terrein met tijdelijke afsluitingen of naar een centralere, meer toegankelijke zone zal worden overwogen. Het zorgen voor en onderhouden van dieren kost echter ook tijd en investeringen. Het kan een uitdaging zijn om mensen te vinden die tijd kunnen vrijmaken voor de zorg van de dieren.

Met bovenstaande wensen en overwegingen in gedachten is het Regionaal Landschap Meetjesland & Leievallei aan de slag gegaan om een ontwerpvoorstel te maken. Ondertussen zijn de medewerkers van het woonzorgcentrum bezig geweest met de vraag van de bewoners naar speeltoestellen en activiteiten. Samen zijn ze op zoek gegaan naar de meest waardevolle toevoegingen.



## IV. PLAN & RESULTAAT

Ten eerste werden de twee aanwezige paden verbonden met twee dwarse paden in hetzelfde materiaal als de bestaande paden. Op deze manier werd de mogelijkheid gecreëerd om – letterlijk – rond te wandelen in deze zone zonder op de weg te moeten lopen. Er passeren namelijk regelmatig wagens en vrachtwagens op de weg langs de projectzone.

Ten tweede werd ruimte voorzien voor de twee speeltuigen die door de medewerkers waren gekozen. Het gaat om een schommel, aangepast voor mensen met beperkte mobiliteit, en twee tuimelstokken. Beide toestellen zijn geschikt voor zowel kinderen als ouderen. De tuimelrekken kunnen onder begeleiding van orthopedagogen en kinesisten namelijk gebruikt worden om buiten oefeningen te doen.

Ten derde werd er beslist om de zone tussen de paden enkel te beplanten met voorjaarsbloeiërs (narcissen en krokussen). In de bloeiperiode van deze planten is het vaak nog te fris voor bewoners om veel tijd buiten te spenderen. In de zomer en op warmere dagen in het najaar zal dit centrale grasplein multifunctioneel gebruikt kunnen worden. Het woonzorgcentrum heeft naast dit project ook een kist met activiteiten en spelmaterialen samengesteld. Zo moeten er geen grote permanente ingrepen op het terrein gebeuren, maar wordt de mogelijkheid tot activiteiten organiseren – of zelfstandig spelen, bijvoorbeeld met familieleden – toch mogelijk gemaakt.

Ten vierde werd een beplantingsplan gemaakt door Regionaal Landschap Meetjesland & Leievallei waarbij aandacht werd besteed aan de volgende punten:

- De vraag naar schaduw
- De vraag naar bloeiende planten
- Beplanting die thuis hoort in een dementievriendelijke tuin en dus niet giftig is

Om schaduw te creëren, is gekozen om enkele groepjes berken aan te planten. De open kruinen blokkeren het zicht niet vanuit de kamers, laten gefilterd licht door en vormen geen harde grens tussen zon en schaduw op het terrein. Bovendien groeien ze snel en zullen ze in volwassen toestand in verhouding zijn met de grote gebouwen.

Om de seizoensbeleving te verhogen, zijn sierperen en een magnolia aangeplant. Hoewel medewerkers de wens hadden geuit om fruitbomen of sierkersen aan te planten, waren er praktische bezwaren. De volwassen omvang van deze soorten is te breed om langs de weg te plaatsen, fruit moet regelmatig worden geoogst om wespen aan te trekken en fruitbomen vergen meer onderhoud dan andere boomsoorten.

Dit betekent niet dat fruitbomen of de gewenste sierkersen niet op een andere locatie op de site kunnen worden geplaatst. Deze overwegingen worden meegenomen in de verdere plannen om het terrein van Veilige Have te vergroenen en de belevingswaarde te verhogen.

Om zitgelegenheid uit de wind te bieden, is een golvende gemengde haag aangeplant die aansluit op de bestaande stukjes haag bij de reeds aanwezige zitelementen. Het woonzorgcentrum heeft geïnvesteerd in kleurrijke, comfortabele, verplaatsbare stoelen die binnen deze zone eenvoudig kunnen worden verplaatst. De stoelen zijn zwaar genoeg om niet weg te waaien, maar licht genoeg om door een gemiddelde volwassene te worden verplaatst.

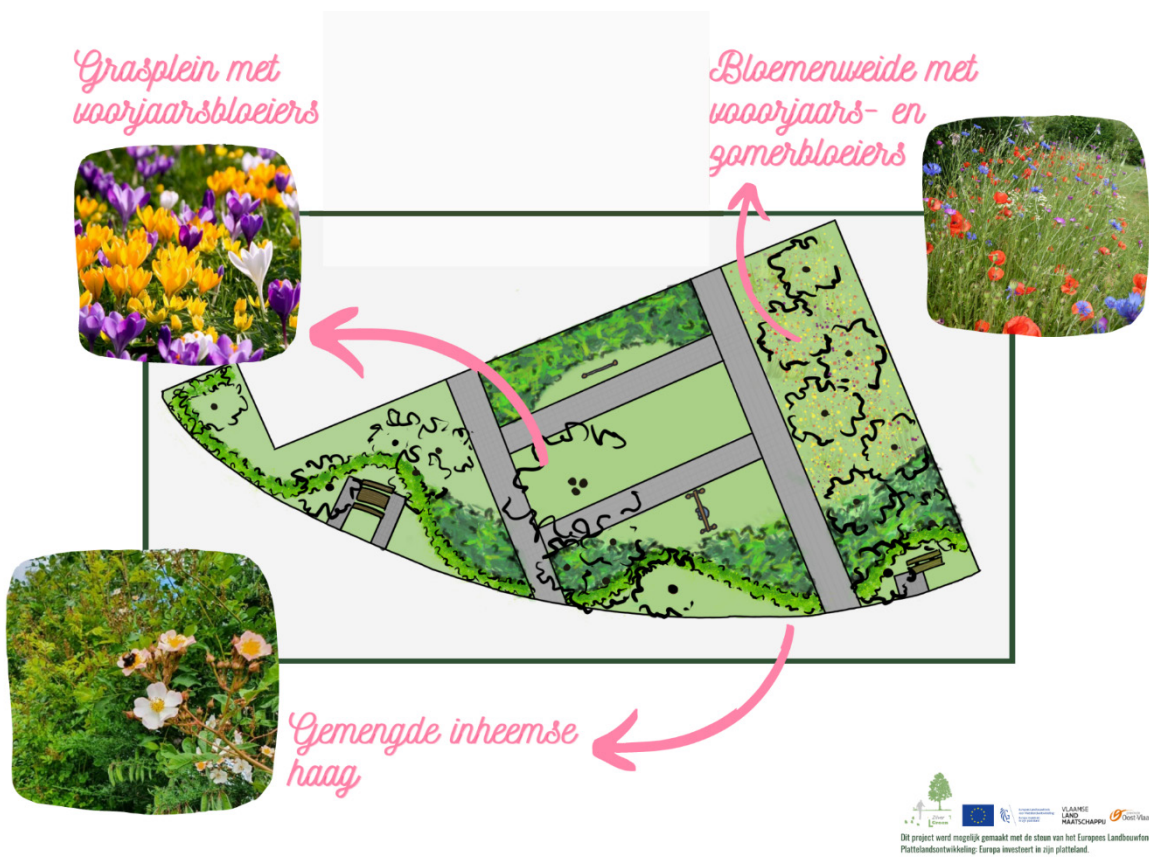
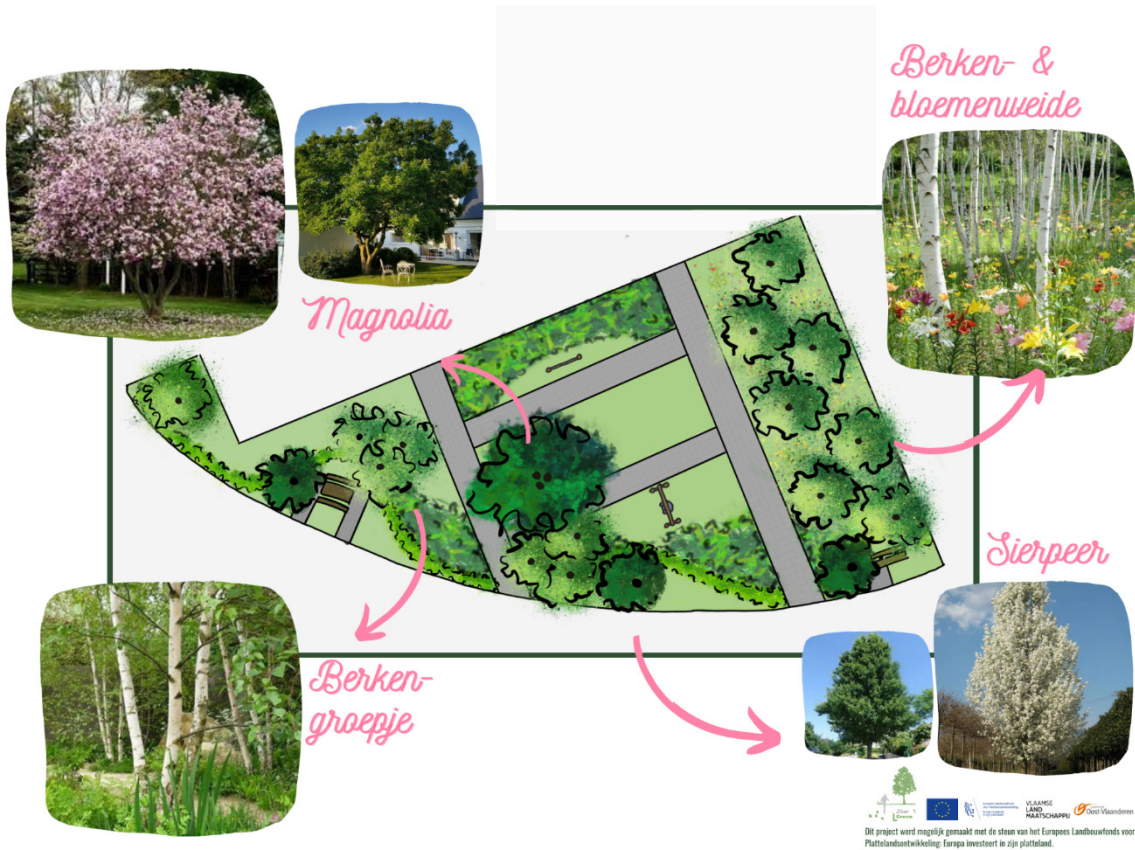
Verder zijn er verschillende soorten kruiden en bloeiende planten aangeplant in de zones rondom het 'cirkelvormige' pad, zodat er elke maand iets anders te zien is.

De aanplant werd uitgevoerd door een tiental vrijwilligers en medewerkers van het woonzorgcentrum, onder begeleiding van Regionaal Landschap Meetjesland & Leievallei. De leeftijd van de vrijwilligers lag tussen de 65 en 82 jaar.



Aanplantingen WZC Veilige Have







## V. PLANTENLIJST WZC VEILIGE HAVE

Latijnse naam	Cultivar	Nederlandse naam
Betula pendula		Berk
Magnolia soulangeana		Beverboom
Pyrus calleryana	Chanticleer	Sierpeer
Aurinia waxitalis	Compacta	Schildzaad
Phlomis russeliana		Brandkruid/Etagebloem
Phygelius rectus	African Queen	Kaapse fushia
Rosmarinus officinalis		Rozemarijn
Stachys byzantina	Silver carpet	Ezelsoor
Anthemis tinctoria	E.C. Buxton	Valse kamille
Echinacea purpurea		Rode zonnehoed
Eryngium yuccifolium		Yuccabladige kruisdistel
Foeniculum vulgare		Venkel
Gypsophila paniculata	Bristol fairy	Gipskruid
Helenium	Hoopesii	Zonnekruid
Helianthus atrorubens		Zonnebloem
Helleborus orientalis		Kerstroos
Lysmachia punctata		Puntwederik
Nepeta	Walker's low	Kattenkruid
Rudbeckia fulgida	Godstrum	Zonnehoed
Salvia nemorosa	Cardonna	Bossalie
Saponaria officinalis	Rosea Plena	Zeepkruid
Solidago hybride	Goldkind	Guldenroede
Verbena bonariensis		Ijzerhard
Veronica longifolia	Blauriesin	Lange ereprijs





Aanplantingen WZC Veilige Have





## 8. CASUS: WZC DE LINDE - LIEVEGEM

WZC De Linde ligt in het centrum van Waarschoot (Lievegem). Het is een van de WZC die ons contacteerden in het kader van exterieure vergroening.



### I. SITUATIE VOORAF

De tuinzone die grenst aan de afdeling voor mensen met dementie is omheind met een draadafsluiting van ongeveer 140 cm hoog. Deze tuinzone voor mensen met dementie grenst aan een groenzone met een petanquebaan, die op zijn beurt grenst aan het terras van de cafetaria. Onlangs is er een ligusterhaag geplant langs de afsluiting, maar verder bestaat de zone voornamelijk uit (kruidenrijk) gras.

Vanwege het gebrek aan belevingswaarde in beide zones, raken bezoekers van de cafetaria soms betrokken bij gesprekken over de bewoners van de gesloten afdeling. Om deze gewoonte te doorbreken, is het plan ontstaan om de gesloten afdeling visueel te scheiden van de cafetaria en tegelijkertijd de belevingswaarde van beide zones te verhogen.



Situatie vooraf bij WZC De Linde, Lievegem





## II. AANPAK

Bij aanvang van het project stelden de medewerkers van het woonzorgcentrum een visie op voor hun gewenste dementievriendelijke tuin. Daarnaast formuleerden ze ook doelstellingen, beargumenteerden ze de meerwaarde van het aanleggen van een dementievriendelijke tuin, dachten ze samen na over de benodigde elementen om hun visie in praktijk te brengen, en stelden ze een lijst op met aandachtspunten voor toegankelijkheid en veiligheid.

Een tuin voor mensen met dementie verschilt van andere tuinen in ons land. Zo'n tuin is speciaal ontworpen om tegemoet te komen aan de kenmerken, gevoelens, mogelijkheden en beperkingen van personen met dementie. Het voornaamste doel van zo'n tuin is om mensen met dementie terug in contact te brengen met de natuur en de realiteit. Men hoopt dat ze zelfstandig of onder begeleiding de tuin kunnen verkennen en ontdekken. De tuin kan dienen als een aanvullend therapie-middel, waar verschillende activiteiten kunnen plaatsvinden die de zintuigen prikkelen, herinneringen oproepen, emoties opwekken of tot rust komen. Het biedt een mogelijkheid om heldere momenten te stimuleren, oriëntatie in tijd en ruimte te bieden en werkt tevens ontspannend. De tuin wordt niet alleen gebruikt als therapie-middel; bewoners kunnen er ook met bezoekers vertoeven. Het is een ideale plek om het sociaal isolement van mensen met dementie te doorbreken, waar veel mensen samen kunnen komen om te praten, lachen, en ontspannen. Dit geeft de bewoner het gevoel niet alleen te zijn. De tuin is op elk moment van de dag beschikbaar, en wordt aangepast aan de mogelijkheden, behoeften en beperkingen van de bewoners.

De voorbereidende werken en het aanplanten van de bomen en de fruitstruiken werden uitgevoerd op vier halve werkdagen door enkele medewerkers van het woonzorgcentrum, enkele vrijwilligers en een medewerker van Regionaal Landschap Meetjesland & Leievallei.

De aanplant van de bloemen en kruiden gebeurde door medewerkers en bewoners van het woonzorgcentrum onder begeleiding van een medewerker van Regionaal Landschap Meetjesland & Leievallei.



## III. GEWENSTE SITUATIE

De medewerkers van WZC De Linde maakten een lijst met duidelijke wensen en aandachtspunten voor de dementievriendelijke tuin. De focus lag op de belevingswaarde voor de bewoners, maar ook op praktische aspecten voor veiligheid en zorg.

## Inhoudelijk

- Terras in schaduw
- Losse rustbanken met ruimte om rolstoel naast te parkeren.
- Aangepast aan rolstoelgebruikers
- Ongedwongen afsluiting
- Wandelpad in klinkers
- Schaduwrijke plaats
- Natuurgeluiden (vogels aantrekken, nestjes hangen)
- Mogelijkheid tot voelen
- Zo weinig mogelijk grasperken
- Sterk geurende planten
- Bloemenperken
- Eetbare planten
- Mogelijkheid tot kunst

## Veiligheid

- Risico op vallen zo laag mogelijk houden door geen drempel, verhogingen of oneffen grondbedekking te plaatsen
- Geen giftige planten of planten die sterk verwijzen naar gekende eetbare planten of groenten
- Geen planten met doornen of stekels
- Geen vijver op grondniveau
- Helling van maximum 4% indien echt nodig
- Zware meubels moeten zwaar genoeg zijn om kanteling te voorkomen
- Stoelen moeten licht genoeg zijn om zelfstandig te kunnen verplaatsen
- Overzichtelijkheid van binnenuit

Het woonzorgcentrum wenste een dementievriendelijke tuin te creëren met ruimte om te wandelen en te beleven, maar ook met een extra terras in de schaduw waar men kon rusten, ontspannen of deelnemen aan activiteiten. De belevingswaarde zou verhoogd worden door de aanwezigheid van bloeiende en herkenbare eetbare planten. Daarnaast was het een wens om de dementievriendelijke tuin visueel af te schermen van de cafetaria.

Om een zachte grens te creëren tussen de zone binnen de omheining en de zone buiten de omheining, stelde het Regionaal Landschap voor om de stijl van de dementievriendelijke tuin gedeeltelijk door te trekken naar het grasplein bij de cafetaria. Op die manier zou de belevingswaarde bij een bezoek aan de cafetaria verhoogd worden en mogelijk gesprekken over planten, bloemen, insecten en vogels stimuleren.



## IV. PLAN & RESULTAAT

### BINNEN DE AFSLUITING

De kern van de dementievriendelijke tuin wordt gevormd door een terras in de noordelijke hoek van de afgesloten zone, dat via twee paden verbonden wordt met de reeds bestaande verharding. Rondom het terras zijn verschillende bomen geplaatst, waaronder berken voor gefilterd licht en één meelbes voor de belevingswaarde van bloesems en bessen die vogels aantrekken, zodat het terras op verschillende momenten van de dag van schaduw wordt voorzien.

Recentelijk is er een ligusterhaag aangeplant om het hekwerk visueel te verbergen. Echter, de bessen van de liguster zijn licht giftig, dus moest er een oplossing worden gevonden. Een

deel van de ligusterhaag is verplaatst naar de buitenzijde van de draadafsluiting. Voor het deel van de haag dat grenst aan de afsluiting bij de petanquebaan was dit echter niet mogelijk. Daarom is er een border van 2 meter breed aangelegd tussen een nieuw aan te leggen wandelpad en de aangeplante haag, met fruitstruiken die eetbare bessen, bloemen en kruiden produceren. Op deze manier wordt de kans dat een bewoner met dementie toegang zoekt tot de bessen aan de haag tot een minimum beperkt. Om de aandacht af te leiden van de haag, zijn er veel bessenstruiken geplant in de geplande borders.



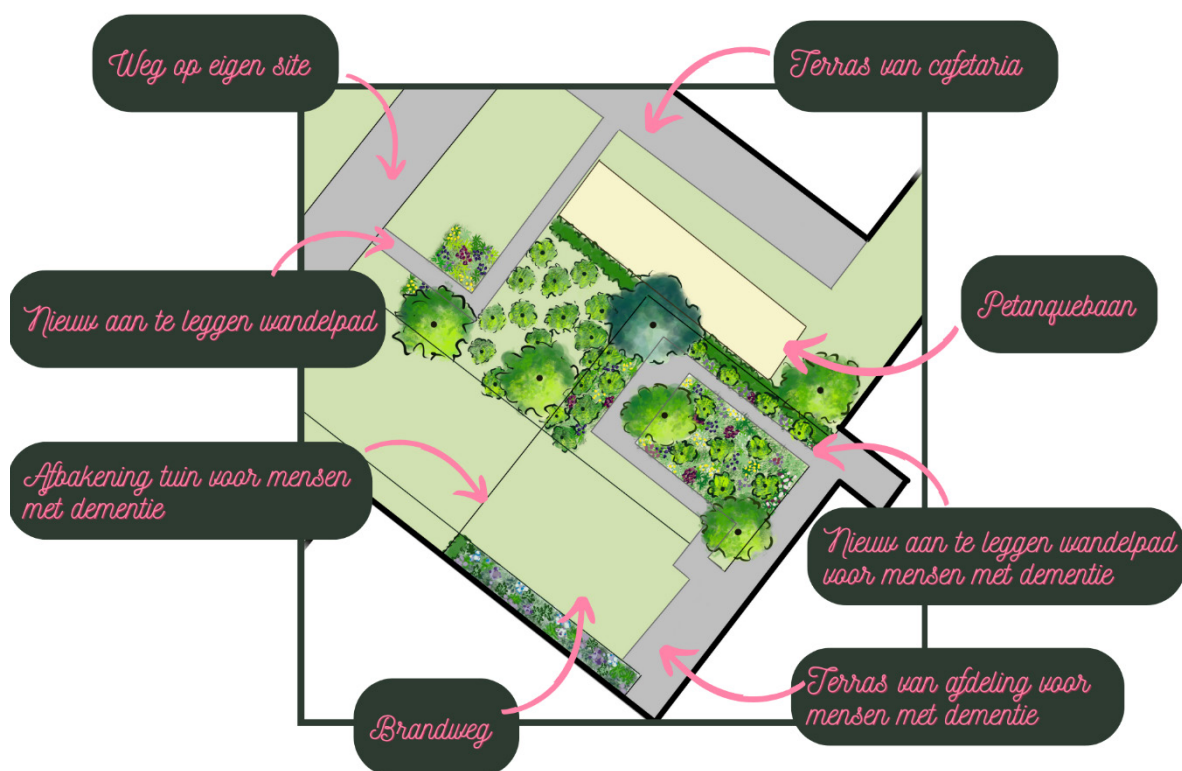
De combinatie van bessenstruiken, kruiden en bloeiende planten werd uitgebreid naar het 'middenplein' tussen de nieuwe paden en het terras, en tussen het terras en de afsluiting. Een aanzienlijk deel van de afgebakende zone kon echter niet beplant worden vanwege de halfverharding van de bestaande brandweg. Langs deze brandweg en het gebouw was nog

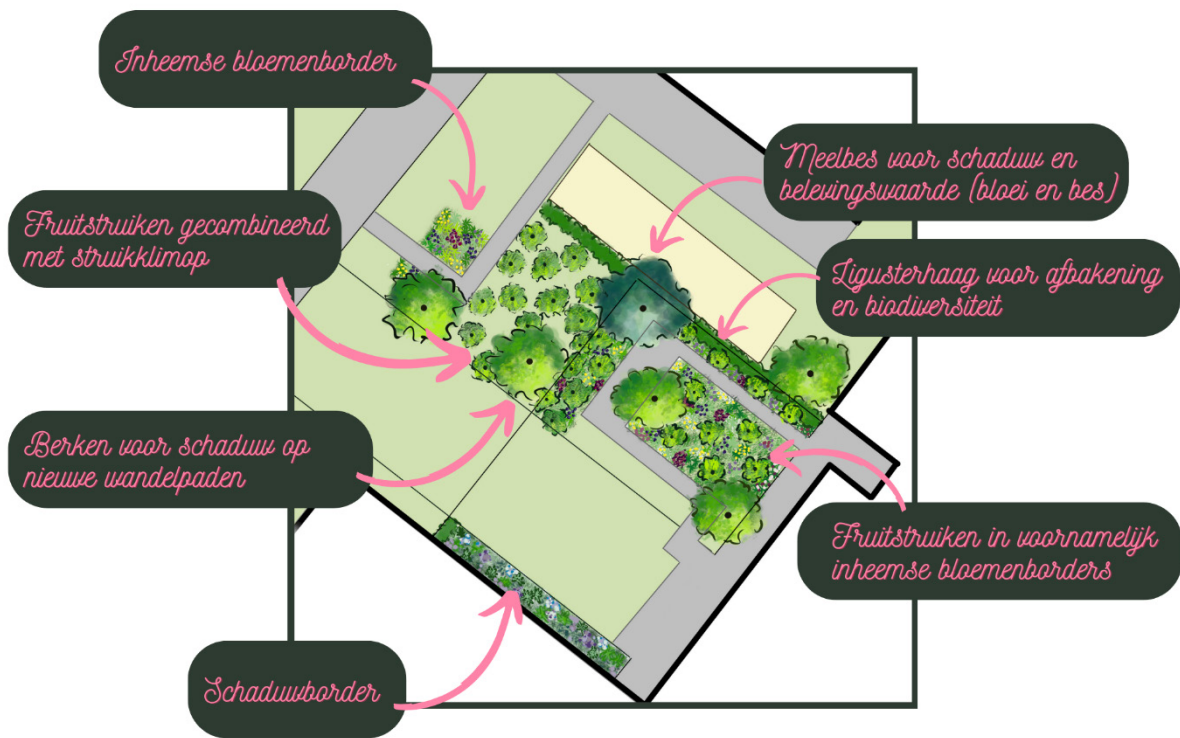
een strook van 2 meter breed waar gras plaats had gemaakt voor mossen en andere kruiden. Hier werd een schaduwborder aangeplant om de beleving te verbeteren. Langs het gebouw loopt ook nog een smal pad, wat de mogelijkheid biedt om te wandelen. De plantenlijst is hieronder toegevoegd.

## BUITEN DE AFSLUITING

Vanaf het terras van de cafetaria wordt een wandelpad aangelegd dat langs de petanquebaan loopt en vervolgens langs een klein veldje met fruitstruiken en twee bloemenborders leidt. Langs dit pad zijn enkele berken geplaatst om schaduw te bieden, zodat bezoekers zelfs op zeer zonnige dagen kunnen kiezen om te ontspannen in de buurt van de bloemen.

Het terras van de cafetaria biedt uitzicht op de meelbes die binnen de afsluiting staat. Op die manier kunnen bezoekers genieten van de bloesems en vogels die komen aanvliegen om bessen te eten. Wanneer de meelbes volwassen is, zal deze ook schaduw werpen op een deel van de petanquebaan, wat mensen wellicht zal motiveren om toch een spelletje te spelen op een zeer zonnige dag.





Aanplantingen WZC De Linde









## V. PLANTENLIJST WZC DE LINDE

Latijnse naam	Cultivar	Nederlandse naam
Betula pendula		Berk
Sorbus aria		Meelbes
Lycium barbarum		Gojibes/Boksdoorn
Ribes jostaberry		Jostabes
Ribes nigrum	Wellington	Zwarte bes
Ribes rubrum		Witte/Rode bes
Origanum vulgare		Wilde marjolein
Polystichum setiferum		Zachte naaldvaren
Stachys byzantina	Silver carpet	Ezelsoor
Tanacetum haradjani	Little Frosty	Wormkruid
Ajuga reptans		Kruipend Zenegroen
Aster divaricatus		Zomeraster
Aster novae		Herfstaster
Brunnera macrophy	Jack Frost	Kaukasisch Vergeet-me-nietje
Echinacea purpurea		Rode Zonnehoed
Symphytum officinale		Smeerwortel
Geranium macrorrhizum		Ooievaarsbek
Helenium	Hoopesii	Zonnekruid
Helleborus orientalis		Kerstroos
Mentha peperita		Munt
Nepeta	Walker's low	Kattenkruid
Rudbeckia fulgida	Godstrum	Zonnehoed
Salvia pratensis		Veldsalie
Sedum spectabile	Herbstfreude	Hemelsleutel









## 9. SUBSIDIES & FINANCIËN

Vanuit de verschillende overheidsniveaus worden regelmatig projectoproepen gedaan. In een aantal van deze projectoproepen staan woonzorgcentra centraal. Deze oproepen gebeuren echter vaak last-minute. Het loont om nog voor de lancering van dergelijke oproep reeds aan de slag te gaan met het vormen van een werkgroep en het schrijven van een visie.

Ondanks dat het definitieve plan nog gevormd moet worden via het participatietraject, is het mogelijk om al indicatieve offertes en prijzen op te vragen. Dit kan bijvoorbeeld voor de aanleg van paden, de aanschaf van zitelementen, de begeleiding van het participatietraject en het opstellen van plannen.

Bij het opstellen van het budget moet overwogen worden welke werken door een aannemer uitgevoerd zullen worden en welke werken mogelijk als onderdeel van het participatietraject kunnen dienen. Het maken van een schatting van deze kosten zal het proces vergemakkelijken bij het indienen van een projectvoorstel.

Zoals eerder genoemd, zijn er drie categorieën van kosten om rekening mee te houden: personeelskosten, investeringskosten en werkingskosten. Zodra de visie concreet is, kunnen ook serviceclubs, de gemeente of andere potentiële partners benaderd worden. Als er al partnerschappen zijn gevormd, een visie is vastgesteld en een plan voor participatie is opgesteld, kan er snel gehandeld worden zodra de projectoproepen worden geplaatst.

Raadpleeg het lokale Regionaal Landschap voor advies over mogelijke subsidiemogelijkheden en aankomende projectoproepen.







